



(ร่าง)

แผนกลยุทธ์ทางการเงินคณะครุศาสตร์

ระยะ 5 ปี (พ.ศ. 2566 – 2570)

ฉบับทบทวนประจำปีงบประมาณ พ.ศ. 2566



(ร่าง)

แผนกลยุทธ์ทางการเงิน

ระยะ 5 ปี (พ.ศ. 2566 – 2570)

ฉบับทบทวนประจำปีงบประมาณ พ.ศ. 2566

## คำนำ

แผนกลยุทธ์ทางการเงิน คณะครุศาสตร์ มหาวิทยาลัยราชภัฏสงขลา ระยะ 5 ปี (พ.ศ. 2566 -2670) ฉบับทบทวนปีงบประมาณ พ.ศ. 2566 ฉบับนี้ จัดทำขึ้นเพื่อให้เป็นไปตามเกณฑ์การประกันคุณภาพการศึกษาภายในระดับอุดมศึกษา มหาวิทยาลัยราชภัฏ พ.ศ.2562 องค์ประกอบที่ 5 ตัวบ่งชี้ที่ 5.2 การบริหารของสถาบัน เพื่อการกำกับติดตามผลลัพธ์ตามพันธกิจ กลุ่มสถาบัน และเอกลักษณ์ของสถาบัน เกณฑ์มาตรฐานข้อที่ 1 พัฒนาแผนกลยุทธ์จากผลการวิเคราะห์ SWOT กับวิสัยทัศน์ของสถาบัน และพัฒนาไปสู่แผนกลยุทธ์ทางการเงินและแผนปฏิบัติการประจำปีตามกรอบเวลาเพื่อให้บรรลุผลตามตัวบ่งชี้และเป้าหมายของแผนกลยุทธ์

แผนกลยุทธ์ทางการเงิน คณะครุศาสตร์ มหาวิทยาลัยราชภัฏสงขลา ระยะ 5 ปี (พ.ศ. 2566 -2670) ฉบับทบทวนปีงบประมาณ พ.ศ. 2566 จัดทำขึ้นโดยใช้ฐานข้อมูลรายรับจริง รายจริงจริง ตั้งแต่ปีงบประมาณ พ.ศ.2562-2665 นับเป็นจุดเริ่มต้นและเป็นแนวทางในการบริหารจัดการเงินรายได้ของคณะ ให้ถูกทิศและเป็นไปตามสถานภาพทางการเงินที่แท้จริง ตลอดจนเป็นการวิเคราะห์รายรับและรายจ่าย ทั้งในอดีต ปัจจุบันและอนาคตเพื่อเป็นข้อมูลเบื้องต้นในการบริหารจัดการเงินรายได้ และเป็นข้อมูลประกอบในการจัดทำค่าของงบประมาณเงินรายได้ประจำปีงบประมาณและการวางแผนจัดหารายได้ของคณะต่อไป

คณะครุศาสตร์ มหาวิทยาลัยราชภัฏสงขลา ขอขอบคุณผู้ทรงคุณวุฒิ ผู้บริหาร คณาจารย์ และบุคลากรทุกท่าน ที่คอยให้คำแนะนำและมีส่วนร่วมในการกำหนดและจัดทำแผนกลยุทธ์ทางการเงิน คณะครุศาสตร์ มหาวิทยาลัยราชภัฏสงขลา ระยะ 5 ปี (พ.ศ. 2566 -2670) ฉบับทบทวนปีงบประมาณ พ.ศ. 2566 หวังว่าทุกท่านจะร่วมขับเคลื่อนและดำเนินการกิจกรรมต่างๆ เพื่อให้บรรลุตามที่กำหนดไว้

คณะครุศาสตร์

ตุลาคม 2565

## สารบัญ

คำนำ	ก
สารบัญ	ข
ส่วนที่ 1 ข้อมูลพื้นฐานของคณะครุศาสตร์	1
ปรัชญา ปณิธาน คุณค่า ค่านิยมองค์กร วิสัยทัศน์	3
พันธกิจ อัตลักษณ์บัณฑิตครุศาสตร์ คุณลักษณะบัณฑิตครุศาสตร์	4
หลักสูตรที่เปิดสอน ปีการศึกษา 2565	6
โครงสร้างองค์กร และโครงสร้างการบริหารคณะครุศาสตร์	7
จำนวนนักศึกษา	8
ข้อมูลบุคลากรสายวิชาการ	10
ข้อมูลบุคลากรสายสนับสนุน	11
ส่วนที่ 2 ข้อมูลงบประมาณคณะครุศาสตร์	13
ส่วนที่ 3 กรอบแนวคิดในการจัดทำแผนกลยุทธ์ทางการเงิน	18
ส่วนที่ 4 การวิเคราะห์สภาพแวดล้อมด้านการเงิน	22
ส่วนที่ 5 แผนกลยุทธ์ทางการเงินคณะครุศาสตร์ ประจำปีงบประมาณ พ.ศ. 2566	23
ส่วนที่ 6 แผนกลยุทธ์ทางการเงินคณะครุศาสตร์ ระยะ 5 ปี ประจำปีงบประมาณ พ.ศ. 2566 - 2570	59
ภาคผนวก	74



## ส่วนที่ 1 : ข้อมูลพื้นฐานของคณะครุศาสตร์

### ประวัติความเป็นมา

คณะครุศาสตร์ เป็นส่วนงานวิชาการของมหาวิทยาลัยที่มีภารกิจหลักในการผลิต พัฒนาครู และบุคลากรทางการศึกษาเพื่อสนองนโยบายรัฐบาลและความต้องการของท้องถิ่นเขตบริการอันเป็นการสืบทอดบทบาทและภารกิจหลักด้านการฝึกหัดครูอย่างต่อเนื่อง นับตั้งแต่ปี พ.ศ. 2462 ที่มีการเปิดรับนักเรียนการฝึกหัดครูในจังหวัดสงขลาเป็นครั้งแรก ซึ่งอยู่ในรัชสมัยของพระบาทสมเด็จพระมหาธีรราชเจ้า ที่มีพระประสงค์ปรับปรุงและขยายการจัดการศึกษาอย่างรีบเร่งให้ทัดเทียมกับอารยประเทศ จึงจำเป็นต้องมีการเตรียมครูและเพื่อรองรับการจะประกาศใช้พระราชบัญญัติประถมศึกษาในปี พ.ศ. 2464 ซึ่งถือเป็นกฎหมายเกี่ยวกับการศึกษาภาคบังคับฉบับแรกของประเทศไทย

จากจุดเริ่มต้นจัดการฝึกหัดครูในจังหวัดสงขลาปี พ.ศ. 2462 ได้พัฒนาการมาสู่การจัดตั้งโรงเรียนฝึกหัดครูประจำมณฑลนครศรีธรรมราช ซึ่งต่อมาได้ปรับฐานะเป็นวิทยาลัยครูสงขลา สถาบันราชภัฏสงขลาและมหาวิทยาลัยราชภัฏสงขลา ตามลำดับ คณะครุศาสตร์เป็นส่วนงานที่พัฒนาการมาจากหมวดวิชาการศึกษาของโรงเรียนฝึกหัดครู ซึ่งรับผิดชอบการจัดการเรียนการสอนกลุ่มวิชาชีพครู ซึ่งต่อมาได้ปรับฐานะเป็นคณะวิชาครุศาสตร์และคณะครุศาสตร์ดังในปัจจุบัน พร้อมกับมีภารกิจหลักในการจัดการฝึกหัดครูในมหาวิทยาลัยโดยร่วมมือประสานงานกับคณะต่าง ๆ ที่เกี่ยวข้องซึ่งสามารถสรุปความเป็นมาในการจัดการศึกษาโดยรวมดังนี้

- พ.ศ. 2462      ธรรมการมณฑลนครศรีธรรมราช เปิดรับนักเรียนฝึกหัดครู ประกาศนียบัตรครูมณฑลเป็นครั้งแรก โดยใช้สถานที่โรงเรียนมหาวชิราวุธ อำเภอเมือง จังหวัดสงขลา ในปัจจุบันเป็นสถานที่เรียน
- พ.ศ. 2467      จัดตั้งโรงเรียนฝึกหัดครูประจำมณฑลนครศรีธรรมราช ณ ตำบลท่าชะมวง อำเภอกำแพงเพชร (ปัจจุบัน อำเภอรัตภูมิ) จังหวัดสงขลา
- พ.ศ. 2468      เปิดรับนักเรียนฝึกหัดครูรุ่นแรก โดยรับผู้สำเร็จการศึกษาชั้นมัธยมศึกษาชั้นปีที่ 3 เรียน 2 ปี ได้ประกาศนียบัตรประโยคครูมูล (ป.)
- พ.ศ. 2478      รับนักเรียนครูประกาศนียบัตรจังหวัด (ว.) จากโรงเรียนฝึกหัดครูประกาศนียบัตรจังหวัดสงขลาเอ็งเสียงสามัคคี อำเภอหาดใหญ่ มาเรียนรวมกันที่ตำบลท่าชะมวง
- พ.ศ. 2479      ย้ายนักเรียนแผนกฝึกหัดครูมูลจากท่าชะมวงไปเรียนที่โรงเรียนมัธยมวิสามัญเกษตรกรรมที่ตำบลคอหงส์ อำเภอหาดใหญ่ จังหวัดสงขลา

- พ.ศ. 2487 โรงเรียนฝึกหัดครูประกาศนียบัตรจังหวัดสงขลา เปิดสอนหลักสูตรประกาศนียบัตรจังหวัด (ว.) หลักสูตรประโยคครูประชาบาล (ป.บ) และหลักสูตรประโยคครูประถม (ป.ป)
- พ.ศ. 2490 เปลี่ยนชื่อโรงเรียนฝึกหัดครูประกาศนียบัตรจังหวัดสงขลาเป็นโรงเรียนฝึกหัดครูสงขลา เปิดสอนหลักสูตรประกาศนียบัตรครูมูล (ป.) กับหลักสูตรประโยคครูประชาบาล (ป.บ.)
- พ.ศ. 2498 เปลี่ยนแปลงหลักสูตรเป็นหลักสูตรประกาศนียบัตรวิชาการศึกษา ( ป.กศ. ) โดยรับนักเรียนที่จบมัธยมศึกษาปีที่ 6
- พ.ศ. 2499 ย้ายโรงเรียนฝึกหัดครูสงขลา จากตำบลคอหงส์ อำเภอหาดใหญ่ไปตั้งที่บ้านสำโรง ตำบลเขารูปช้าง อำเภอเมือง จังหวัดสงขลา ซึ่งเป็นที่ตั้งในปัจจุบัน
- พ.ศ. 2504 ยกฐานะโรงเรียนฝึกหัดครูสงขลาเป็นวิทยาลัยครูสงขลา เปิดรับนักเรียนชั้นประกาศนียบัตรวิชาการศึกษาระดับสูง (ป.กศ.สูง) และจัดการศึกษาในลักษณะสหศึกษาเป็นครั้งแรกโดยย้ายนักเรียนสตรีฝึกหัดครูสงขลา มารวมอยู่ด้วยกัน
- พ.ศ. 2512 เปิดหลักสูตรประกาศนียบัตรครูประถมศึกษาศึกษา (ป.ป.) สำหรับผู้จบมัธยมศึกษาปีที่ 5 มาเรียน 1 ปี และเปิดรับนักศึกษาภาคค่ำทั้งระดับ ป.กศ. และระดับ ป.กศ.สูง
- พ.ศ. 2518 เปิดสอนถึงระดับปริญญาตรีตามพระราชบัญญัติวิทยาลัยครู 2518 โดยรับนักศึกษา ป.กศ. สูง หรือ พ.ม. (ประกาศนียบัตรพิเศษ ครูมัธยม)เข้าเรียน 2 ปี ได้วุฒิศาสตรบัณฑิต (ค.บ.)
- พ.ศ. 2522 เปิดสอนหลักสูตรอบรมครู ประจำการ (อคป.) ในระดับ ป.กศ.สูง และปริญญาตรี และขยายกิจการอบรมครูไปเปิดสอนที่จังหวัดสตูลและจังหวัดพัทลุง
- พ.ศ. 2526 เข้าร่วมโครงการส่งเสริมคุณภาพการศึกษาโรงเรียนตำรวจตระเวนชายแดนในเขตพื้นที่การศึกษาจังหวัดตรัง สตูล พัทลุง สงขลา
- พ.ศ. 2527 ก่อตั้งโรงเรียนสาธิตวิทยาลัยครูสงขลา เปิดสอนระดับเด็กเล็ก ระดับอนุบาลและระดับประถมศึกษา
- พ.ศ. 2529 เปิดรับนักศึกษาในโครงการจัดการศึกษาสำหรับบุคลากรประจำการ (กศ.บป.) ทั้งระดับอนุปริญญาและปริญญาตรี สาขาครุศาสตร์
- พ.ศ. 2535 ได้รับพระมหากรุณาธิคุณโปรดเกล้าฯ พระราชทานนามใหม่แก่วิทยาลัยครูทุกแห่งเป็น “สถาบันราชภัฏ” เมื่อวันที่ 14 กุมภาพันธ์ 2535 โดยให้ต่อท้ายชื่อด้วยชื่อเดิม วิทยาลัยครูสงขลาจึงได้เปลี่ยนชื่อเป็น “สถาบันราชภัฏสงขลา”
- พ.ศ. 2537 ประกาศใช้พระราชบัญญัติสถาบันราชภัฏ พ.ศ.2537 ทำให้สถาบันราชภัฏสงขลาสามารถเปิดสอนในระดับสูงกว่าปริญญาตรีได้และยกเลิกคำว่า “คณะวิชา” เป็น “คณะ” เปลี่ยนผู้บริหารคณะจาก “หัวหน้าคณะวิชา” เป็น “คณบดี”

- พ.ศ. 2538 “คณะวิชาครุศาสตร์” ซึ่งมี “หัวหน้าคณะวิชาคณะครุศาสตร์” เป็นผู้บริหาร เปลี่ยนเป็น “คณะครุศาสตร์” และเรียกชื่อตำแหน่งผู้บริหารสูงสุดในคณะว่า “คณบดีคณะครุศาสตร์”
- พ.ศ. 2547 ประกาศใช้พระราชบัญญัติมหาวิทยาลัยราชภัฏ สถาบันราชภัฏสงขลาจึงได้ปรับฐานะเป็น มหาวิทยาลัยราชภัฏสงขลา ดังปัจจุบัน
- พ.ศ. 2563 มหาวิทยาลัยราชภัฏสงขลาและคณะครุศาสตร์ ได้พัฒนาการมาครบ 101 ปี
- (ปัจจุบัน) โดยในปัจจุบันคณะครุศาสตร์ จัดการศึกษาในระดับปริญญาตรีจำนวน 8 สาขาวิชา ระดับบัณฑิตศึกษา ประกาศนียบัตรบัณฑิต จำนวน 1 สาขาวิชา และระดับปริญญาโท จำนวน 2 สาขาวิชา

## ปรัชญา

เสริมสร้างปัญญาและจริยธรรม นำพัฒนานาวิชาชีพ

## ปณิธาน

คณะครุศาสตร์มุ่งมั่นในการผลิตบัณฑิต พัฒนาคู และบุคลากรทางการศึกษาให้ได้ตามมาตรฐานวิชาชีพ และสอดคล้องกับความต้องการของท้องถิ่น

## คุณค่า

ความรู้คู่คุณธรรม นำสังคมให้พัฒนา

## ค่านิยมองค์กร (EDTECSKRU)

E = Excellence

D = Development for innovation

T = Total Quality

E = Ethic

C = Collaboration

S = Skill

K = Knowledge

R = Responsibility

U = Unity



## วิสัยทัศน์

เป็นสถาบันชั้นนำระดับประเทศ ที่มีความเป็นเลิศในการผลิต พัฒนาครูและบุคลากรทางการศึกษาเพื่อพัฒนาท้องถิ่น

สถาบันชั้นนำระดับประเทศ หมายถึง 1.การเป็นสถาบันในการผลิตบัณฑิตครูที่สอบบรรจุเข้ารับราชการครูได้ในลำดับ 1 ใน 10 ของประเทศ 2. นักศึกษาได้รับรางวัลพระราชทานปีการศึกษาละ 1 คน 3. ภาวะการมีงานทำตรงสาขาของบัณฑิตไม่น้อยกว่าร้อยละ 80 4. ผลงานทางวิชาการของอาจารย์ได้รับการยอมรับในระดับชาติ

ความเป็นเลิศในการผลิต พัฒนาครูและบุคลากรทางการศึกษาเพื่อพัฒนาท้องถิ่น หมายถึงกระบวนการผลิตครูตามมาตรฐานวิชาชีพครูที่คุรุสภาได้กำหนดไว้ ทั้งมาตรฐานรายวิชาและกิจกรรมการพัฒนาให้นักศึกษาให้เป็นครูมืออาชีพและมีความเข้าใจในบริบทพื้นที่ที่สามารถนำมาสู่การจัดการเรียนรู้การศึกษาขั้นพื้นฐานได้ โดยเฉพาะอย่างยิ่งการจัดการเรียนรู้ในพหุสังคมวัฒนธรรมสำหรับการพัฒนาครูและบุคลากรทางการศึกษานั้น เป็นการนำบริบทพื้นที่เข้ามาบูรณาการในการให้ความรู้และการพัฒนาครูและบุคลากรทางการศึกษาในทุกด้าน

## พันธกิจ

ด้วยความร่วมมือของเครือข่ายทางการศึกษาเพื่อพัฒนาสังคมที่ยั่งยืน คณะครุศาสตร์จึงได้กำหนดพันธกิจ 4 ข้อดังนี้

1. ผลิตและพัฒนาวิชาชีพครูและบุคลากรทางการศึกษา
2. บริการวิชาการและพัฒนาท้องถิ่น
3. ส่งเสริมและพัฒนาการวิจัยทางการศึกษา
4. การทำนุบำรุงศิลปะและวัฒนธรรม

## อัตลักษณ์บัณฑิตครูศาสตร์

อัตลักษณ์ของบัณฑิตครูศาสตร์ คือ เป็นคนดี มีทักษะชีวิต มีจิตสาธารณะ

## คุณลักษณะบัณฑิตครูศาสตร์

คุณลักษณะของบัณฑิตครูศาสตร์ คือ รอบรู้ จัดการเรียนรู้ดี มีคุณธรรมและจรรยาบรรณ มุ่งมั่นพัฒนา โดยมีตัวบ่งชี้ที่แสดงถึงการจัดการเรียนรู้มีดังนี้

รอบรู้	หมายถึงมีความรู้ในศาสตร์สาขาที่สอน ในศาสตร์รอบด้านในด้านวิชาชีพครูเกี่ยวกับกฎหมายเบื้องต้นเกี่ยวกับวิชาชีพครู และในด้านการวิจัยเบื้องต้น/วิจัยชั้นเรียน
จัดการเรียนรู้ดี	หมายถึงมีความรู้เกี่ยวกับการพัฒนาหลักสูตร มีความสามารถในการวัดและประเมินผลด้านการจัดการชั้นเรียน ด้านทักษะด้านการถ่ายทอด และด้านออกแบบการสอน
มีคุณธรรมและจรรยาบรรณ	หมายถึงสุภาพ อ่อนน้อม รับผิดชอบต่อตนเอง/ใฝ่รู้ รู้จักบำเพ็ญประโยชน์ต่อสังคม อดทน มีจรรยาบรรณวิชาชีพครู
มุ่งมั่นพัฒนา	หมายถึงมีความสามารถในการปรับตัวเข้ากับเพื่อนร่วมงาน มีความเมตตา เอื้อเฟื้อต่อผู้อื่น มีความสามารถทำงานเป็นทีม มีความเป็นผู้นำ มีความรับผิดชอบต่อผู้เรียน/ต่อหน้าที่

## หลักสูตรที่เปิดสอน ปีการศึกษา 2565

คณะครุศาสตร์มีหลักสูตรที่เปิดสอน 3 ระดับ

1. ระดับปริญญาตรี (ครุศาสตรบัณฑิต) เปิดสอนหลักสูตรสาขาวิชาการศึกษาดังนี้
  - 1.1 สาขาวิชาภาษาไทย
  - 1.2 สาขาวิชาพลศึกษา
  - 1.3 สาขาวิชาคณิตศาสตร์
  - 1.4 สาขาวิชาวิทยาศาสตร์
  - 1.5 สาขาวิชาสังคมศึกษา
  - 1.6 สาขาวิชาภาษาอังกฤษ
  - 1.7 สาขาวิชาการศึกษาปฐมวัย
  - 1.8 สาขาวิชาการศึกษาพิเศษ-ภาษาไทย
  - 1.9 สาขาวิชาจิตวิทยาการศึกษาและการแนะแนว
2. ระดับประกาศนียบัตร (ประกาศนียบัตรบัณฑิต) เปิดสอนสาขาวิชาดังนี้
  - 2.1 สาขาวิชาชีพครู
3. ระดับปริญญาโท (ครุศาสตรมหาบัณฑิต) เปิดสอนสาขาวิชาดังนี้
 

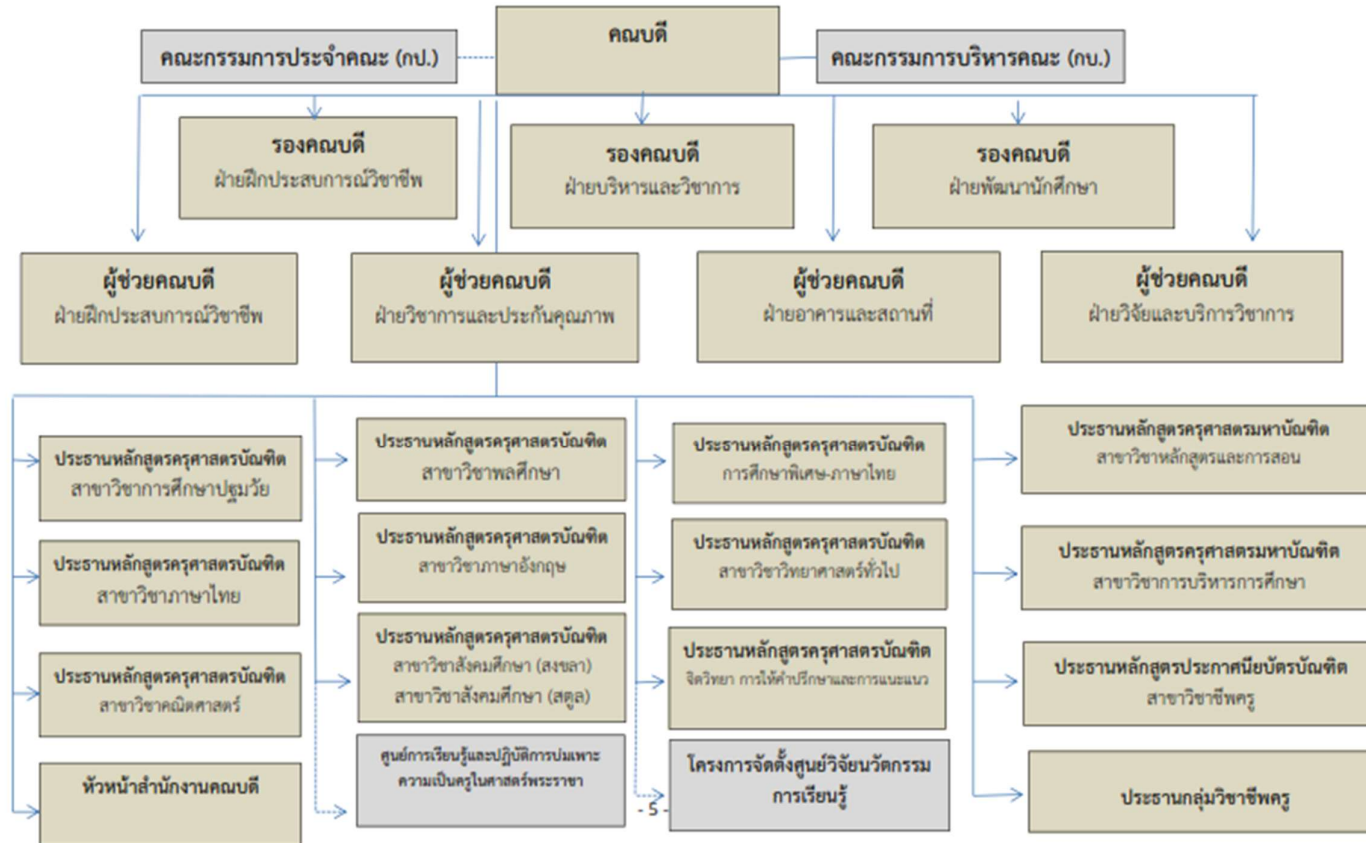
ภาคปกติ

  - 3.1 สาขาวิชาหลักสูตรและการสอน

ภาคพิเศษ

  - 3.2 สาขาวิชาการบริหารการศึกษา
  - 3.3 สาขาวิชาหลักสูตรและการสอน

โครงสร้างองค์กร และโครงสร้างการบริหารคณะครุศาสตร์ มหาวิทยาลัยราชภัฏสงขลา



จำนวนนักศึกษาสังกัดคณะครุศาสตร์ (ปีการศึกษา 2565)

ตารางที่ 1 จำนวนนักศึกษาระดับปริญญาตรี (คน) จำแนกตามโปรแกรมวิชา

สาขาวิชา	ระดับชั้น					ตกค้าง (60)	รวม
	ชั้นปีที่ 1 (65)	ชั้นปีที่ 2 (64)	ชั้นปีที่ 3 (63)	ชั้นปีที่ 4 (62)	ชั้นปีที่ 5 (61)		
การศึกษาพิเศษ-ภาษาไทย	29	28	33	30	29	1	150
การศึกษาปฐมวัย	30	30	31	31	26	-	148
คณิตศาสตร์	61	66	54	61	31	2	275
วิทยาศาสตร์ทั่วไป	67	55	51	57	57	2	289
ภาษาไทย	29	29	30	34	27	-	149
ภาษาอังกฤษ	31	30	30	27	33	-	151
พลศึกษา	33	39	29	27	30	3	161
สังคมศึกษา (สงขลา)	31	31	31	30	33	-	156
จิตวิทยาการให้คำปรึกษาและการแนะแนว	30	30	-	-	-	-	60
<b>รวม</b>	<b>341</b>	<b>338</b>	<b>289</b>	<b>297</b>	<b>266</b>	<b>8</b>	<b>1,539</b>

ตารางที่ 2 จำนวนนักศึกษาระดับประกาศนียบัตรบัณฑิตสาขาวิชาซีพครู จำนวน 6 ห้องเรียน

ระดับชั้น	ห้องเรียน						รวม
	A	B	C	D	E	F	
ปี 2564	27	29	30	30	28	28	172
ปี 2565	30	30	29	29	30	30	178

ตารางที่ 3 จำนวนนักศึกษาระดับปริญญาโท (คน) จำแนกตามสาขาวิชา จำนวนนักศึกษาระดับประกาศนียบัตรบัณฑิตสาขาวิชาชีพครู

สาขาวิชา	ภาค		รวม
	ภาคปกติ	ภาคพิเศษ	
บริหารการศึกษา รหัส (65) แผน ข	-	30	30
บริหารการศึกษา รหัส (63)	-	23	23
บริหารการศึกษา รหัส (62)	-	11	11
บริหารการศึกษา รหัส (61)	1	4	5
หลักสูตรและการสอน รหัส (59) แผน ก2	1	-	1
หลักสูตรและการสอน รหัส (63A) แผน ก1	2	-	2
หลักสูตรและการสอน รหัส (63B) แผน ก2	4	-	4
หลักสูตรและการสอน รหัส (63)	-	19	19
หลักสูตรและการสอน รหัส (64B)	10	-	10
หลักสูตรและการสอน รหัส (64)	-	25	25
หลักสูตรและการสอน รหัส (65) ก2	10	-	10
หลักสูตรและการสอน รหัส (65) แผน ข	-	12	12
<b>รวม</b>	<b>28</b>	<b>124</b>	<b>152</b>

ข้อมูล ณ วันที่ 26 ตุลาคม 2565

## ข้อมูลบุคลากรสายวิชาการ

ตารางที่ 4 จำนวนคณาจารย์คณะครุศาสตร์จำแนกตามสาขาวิชา วุฒิการศึกษาสูงสุด และตำแหน่งทางวิชาการ (ข้อมูล ณ วันที่ 22 กรกฎาคม 2565)

สาขาวิชา	วุฒิการศึกษา				ตำแหน่งทางวิชาการ			
	ตรี	โท	เอก	กำลังศึกษา ระดับปริญญา เอก	อาจารย์	ผศ.	รศ.	รวม
1. สาขาวิชาภาษาไทย	-	3	-	-	2	1	-	3
2. สาขาวิชาภาษาอังกฤษ	-	2	-	-	2	-	-	2
3. สาขาวิชาสังคมศึกษา	-	2	1	-	3	-	-	3
4. สาขาวิชาคณิตศาสตร์	-	2	1	1	3	1	-	4
5. สาขาวิชาวิทยาศาสตร์ทั่วไป	-	2	-	-	2	-	-	2
6. สาขาวิชาการศึกษาศาสตร์ปฐมวัย	-	5	-	-	-	5	-	5
7. สาขาวิชาพลศึกษา	-	3	2	-	2	3	-	5
8. สาขาวิชาการศึกษาพิเศษ-ภาษาไทย	-	4	1	-	2	3	-	5
9. สาขาวิชาจิตวิทยาการศึกษาและการแนะแนว	-	3	1	-	3	1	-	4
10. สาขาวิชาการบริหารการศึกษา	-	1	3	-	1	3	-	4
11. สาขาวิชาหลักสูตรและการสอน	-	-	3	-	1	2	-	3
12. สาขาวิชาชีพรู	-	-	5	-	1	4	-	5
13. กลุ่มวิชาชีพรูและการศึกษาทั่วไป	-	6	2	-	4	4	-	8
<b>รวมทั้งสิ้น</b>	<b>-</b>	<b>33</b>	<b>20</b>	<b>1</b>	<b>26</b>	<b>27</b>	<b>-</b>	<b>53</b>

## ข้อมูลบุคลากรสายสนับสนุน

## ตารางที่ 5 จำนวนบุคลากรสายสนับสนุน

ลำดับที่	ชื่อ-สกุล	ตำแหน่ง	ประเภทบุคลากร						
			ข้าราชการ	ลูกจ้างประจำ	พนักงาน มหาวิทยาลัย	พนักงาน ราชการ	พนักงาน ประจำตาม สัญญา	พนักงาน จ้างเหมา	
1	นายธัญธร โยธี	หัวหน้าสำนักงานคนบตี	✓						
2	นางสาวจุฑารัตน์ ดุคหลิม	หัวหน้างานบริหารงานทั่วไป / เจ้าหน้าที่บริหารงานทั่วไปชำนาญการ			✓				
3	นางสาวศศิภัฏญา ยกย่อง	หัวหน้างานสนับสนุนพันธกิจอุดมศึกษา นักวิชาการศึกษาชำนาญการ			✓				
4	นางจิริวรรณ โปเกลี้ยง	หัวหน้างานบริหารงานทั่วไป / เจ้าหน้าที่บริหารงานทั่วไป			✓				
5	นางสาวฐิติกานต์ นิราศห้อง	เจ้าหน้าที่บริหารงานทั่วไป			✓				
6	นางสาวอังสุลิน อันทอง	เจ้าหน้าที่บริหารงานทั่วไป			✓				
7	นางณัฐธยาน์ หนูหลง	นักวิชาการคอมพิวเตอร์			✓				
8	นางปภาดา วิชัยยุทธ์	เจ้าหน้าที่บริหารงานทั่วไป			✓				
9	นางนุชรี อินทสมบัติ	เจ้าหน้าที่บริหารงานทั่วไป					✓		
10	นางรัชณี อ่อนแก้ว	พนักงานธุรการ ระดับ 3		✓					
11	นางสาวมัทนะ ฉัตรจินดา	ผู้ปฏิบัติงานบริหาร 2					✓		



ลำดับที่	ชื่อ-สกุล	ตำแหน่ง	ประเภทบุคลากร					
			ข้าราชการ	ลูกจ้างประจำ	พนักงาน มหาวิทยาลัย	พนักงาน ราชการ	พนักงาน ประจำตาม สัญญา	พนักงาน จ้างเหมา
12	นางฐานิชนิษญาน์ ศรีทอง	นักวิชาการศึกษา					✓	
13	นางสาวณัจยา ลิ้ะอาหลี	เจ้าหน้าที่บริหารงานทั่วไป					✓	
14	นางสาวบุษรา ตาหลี	เจ้าหน้าที่บริหารงานทั่วไป						✓
15	นางปรีดา เส็งค้อย	พนักงานบริการ						✓
16	นางพยอม คำดี	พนักงานบริการ						✓
17	นางพวงทิพย์ อร่ามวงศ์	พนักงานบริการ						✓
18	นางสาวรัตติกาล อร่ามเรือง	พนักงานบริการ						✓
19	นางอุสุณา เจะหวัง	พนักงานบริการ						✓
20	นายสุธรรม บุญฤทธิ์	พนักงานบริการ						✓

## ส่วนที่ 2 : ข้อมูลงบประมาณคณะครุศาสตร์

คณะครุศาสตร์ ได้รับจัดสรรงบประมาณจากมหาวิทยาลัยราชภัฏสงขลา เพื่อนำมาใช้ในการบริหารจัดการคณะที่ครอบคลุมทุกพันธกิจ และสอดคล้องกับ ยุทธศาสตร์มหาวิทยาลัย โดยคำนึงถึงความต่อเนื่องในการบริหารงานและจัดสรรงบประมาณ สำหรับการจัดสรรงบประมาณรายจ่ายนั้น คณะครุศาสตร์ มีการจัดสรร งบประมาณในสัดส่วนตามที่มหาวิทยาลัยกำหนด ซึ่งประกอบด้วย ผลิตบัณฑิต ทำนุบำรุงศิลปวัฒนธรรม วิจัย บริหารจัดการ และภารกิจอื่นๆ เป็นไปตามพันธกิจของคณะ และเน้นการให้ทุกหลักสูตรมีการบริหารงบประมาณตนเอง แต่ให้คำนึงถึงผลลัพธ์ที่เกิดกับนักศึกษามากที่สุด ซึ่งพันธกิจหลักของคณะครุศาสตร์ประกอบ 4 ด้าน ดังนี้

1. ผลิตและพัฒนาวิชาชีพครูและบุคลากรทางการศึกษา
2. บริการวิชาการและพัฒนาท้องถิ่น
3. ส่งเสริมและพัฒนาการวิจัยทางการศึกษา
4. การทำนุบำรุงศิลปะและวัฒนธรรม

และได้มีการจัดสรรงบประมาณให้สอดคล้องกับประเด็นยุทธศาสตร์การพัฒนาของคณะ ซึ่งประกอบด้วย 4 ประเด็นยุทธศาสตร์ ดังนี้

ประเด็นยุทธศาสตร์ที่ 1 ยกระดับคุณภาพการศึกษาสู่สากล

ประเด็นยุทธศาสตร์ที่ 2 สร้างชุมชนแห่งปัญญา

ประเด็นยุทธศาสตร์ที่ 3 นำพาองค์กรสู่ความสุขและความมั่นคง

ประเด็นยุทธศาสตร์ที่ 4 อารังศาสตร์พระราชาพัฒนาท้องถิ่นตัวอย่างยั่งยืน

ตารางที่ 6 จำนวนงบประมาณรายจ่าย - รายได้ ที่ได้รับจัดสรร ในปีงบประมาณ 2562 - 2566

แหล่งงบประมาณ	ปีงบประมาณ				
	2562	2563	2564	2565	2566
งบประมาณรายจ่าย	16,980,475.80*	5,088,693.00	968,700.00	2,061,900*	14,197,580*
งบประมาณรายได้ (บ.กศ.)	2,229,195.70	2,354,080.00	2,769,200.00	3,903,200	3,576,400
<b>รวม</b>	<b>19,209,671.50</b>	<b>7,442,773.00</b>	<b>3,737,900.00</b>	<b>5,956,100</b>	<b>17,773,980</b>

หมายเหตุ : \* รวมค่าครุภัณฑ์ ที่ดินและสิ่งก่อสร้าง

ตารางที่ 7 แสดงการเปรียบเทียบผลการเบิกจ่ายงบประมาณ ในปีงบประมาณ 2562 – 2565

แหล่งงบประมาณ	ปีงบประมาณ							
	2562		2563		2564		2565	
	ขอตั้ง	เบิกจ่าย	ขอตั้ง	เบิกจ่าย	ขอตั้ง	เบิกจ่าย	ขอตั้ง	เบิกจ่าย
งบประมาณรายจ่าย	16,980,475.80	15,283,675.80	5,088,693.00	1,772,732.46	2,376,272.60	2,307,352.60	3,752,778.85	3,752,778.85
งบประมาณรายได้ (บ.กศ.)	2,229,195.70	1,866,321.17	2,354,080.00	1,306,462.80	1,377,792.50	902,267.50	2,321,656.72	1,317,985.92
<b>รวม</b>	<b>19,209,671.50</b>	<b>17,149,996.97</b>	<b>7,442,773.00</b>	<b>3,079,195.26</b>	<b>3,754,065.10</b>	<b>3,209,620.10</b>	<b>6,074,435.57</b>	<b>5,070,764.77</b>
<b>จ่ายจริงร้อยละ</b>		89.27		41.37		85.49		83

หมายเหตุ : ไม่นับรวมเงินรายได้และผลประโยชน์จากการจัดการทรัพย์สิน

ตารางที่ 8 จำนวนงบประมาณเงินรายได้และผลประโยชน์จากการจัดการทรัพย์สินของคณะครุศาสตร์ ที่ได้รับจัดสรรในปีงบประมาณ 2562 – 2565

โครงการ	ปีงบประมาณ (บาท)			
	2562	2563	2564	2565
โครงการพัฒนาคุณภาพการศึกษาและการพัฒนาท้องถิ่นโดยมีสถาบันอุดมศึกษา ม.ราชภัฏสงขลา เป็นพี่เลี้ยง การสร้างชุมชนแห่งการเรียนรู้ทางวิชาการ	240,000	240,000	211,400	192,000
โครงการศูนย์เครือข่าย สมศ.	300,000	272,572	-	-
โครงการสัมภาษณ์เพื่อคัดเลือกบุคคลเพื่อเป็นผู้ประเมินภายนอก การศึกษาปฐมวัยและระดับ การศึกษาขั้นพื้นฐาน	39,600	-	-	-
โครงการรับสมัครหลักสูตรประกาศนียบัตรวิชาชีพ	-	138,400	-	-
โครงการส่งเสริมสถานศึกษาและประสานความร่วมมือกับหน่วยงานต้นสังกัด ฯ (ขั้นพื้นฐาน)	-	551,228	-	-
โครงการส่งเสริมสถานศึกษาและประสานความร่วมมือกับหน่วยงานต้นสังกัด ฯ (ศูนย์เด็กเล็ก)	-	45,840	-	-
โครงการผลิตหลักสูตรประกาศนียบัตร สาขาวิชาชีพครู *	-	4,466,600	-	-
โครงการเสริมหลักสูตรเพื่อพัฒนานักศึกษาครูในโครงการผลิตครูเพื่อพัฒนาท้องถิ่น	-	236,000	-	57,200
โครงการกิจกรรมค่ายครูเพื่อพัฒนาท้องถิ่นสำหรับนักศึกษาโครงการผลิตครูเพื่อการพัฒนาท้องถิ่น	-	-	29,850	52,800
โครงการส่งเสริมกระบวนการชุมชนแห่งการเรียนรู้ทางวิชาชีพเพื่อพัฒนาจรรยาบรรณวิชาชีพผ่าน ระบบเทคโนโลยีสารสนเทศ(E-PLC)	-	-	28,080	-
<b>รวม</b>	<b>579,600</b>	<b>5,950,640</b>	<b>269,330</b>	<b>302,000</b>

หมายเหตุ :

ในปีงบประมาณ 2562 คณะไม่ได้รับจัดสรรงบประมาณโครงการผลิตหลักสูตรประกาศนียบัตร สาขาวิชาชีพครู จากคุรุสภา

ในปีงบประมาณ 2564 มหาวิทยาลัยดำเนินการเปลี่ยนแปลงงบประมาณโครงการผลิตหลักสูตรประกาศนียบัตร สาขาวิชาชีพครู จากเดิมเป็นงบประมาณรายได้และผลประโยชน์ เป็นเงินรายได้ บัณฑิตศึกษา

ตารางที่ 9 การวิเคราะห์ต้นทุนต่อหน่วยผลผลิตในภาพรวมของคณะครุศาสตร์ ประจำปีการศึกษา 2564 (1 มิถุนายน 2564 ถึง 31 พฤษภาคม 2565)

หลักสูตร	ต้นทุนรวม	ปริมาณ	ต้นทุนต่อหน่วยโครงการผลิตบัณฑิต
การศึกษาพิเศษ-ภาษาไทย	10,279,910.57	145.97	70,424.82
การศึกษาปฐมวัย	14,413,559.55	163.22	88,307.56
คณิตศาสตร์	16,294,032.09	230.41	70,717.56
วิทยาศาสตร์ทั่วไป	10,881,710.11	153.69	70,802.98
ภาษาไทย	10,955,487.69	154.72	70,808.48
ภาษาอังกฤษ	11,006,896.28	155.83	70,638.00
พลศึกษา	11,607,897.10	164.77	70,449.09
สังคมศึกษา (สงขลา)	10,220,538.97	144.86	70,554.60
สังคมศึกษา (สตูล)	4,401,652.92	101.24	43,477.41
จิตวิทยาการปรึกษาและการแนะแนว	2,521,207.59	35.85	70,424.79
รวม	102,582,892.86	1,450.51	70,721.95

ตารางที่ 10 ตารางการวิเคราะห์ความคุ้มค่าของการบริหารหลักสูตร (จุดคุ้มทุนของหลักสูตรค่าใช้จ่ายต่อหัว จะต้องไม่สูงกว่า ค่าใช้จ่ายที่นำมาเทียบเคียง)

หลักสูตรสาขาวิชา	ค่าใช้จ่ายต่อหัว	จำนวนนักศึกษา 2565	รวมค่าใช้จ่าย	ค่าใช้จ่ายต่อหัว	ต้นทุนต่อหน่วยการผลิต
การศึกษาพิเศษ-ภาษาไทย	15,500	29	449,500	62,000	73,593.69
การศึกษาปฐมวัย	15,500	30	465,000	62,000	73,676.14
คณิตศาสตร์	15,500	61	945,500	62,000	72,341.40
วิทยาศาสตร์ทั่วไป	15,500	67	1,038,500	62,000	73,318.65
ภาษาไทย	15,500	29	449,500	62,000	72,450.04
ภาษาอังกฤษ	15,500	31	480,500	62,000	71,871.03
พลศึกษา	15,500	33	511,500	62,000	74,116.93
สังคมศึกษา (สงขลา)	15,500	31	480,500	62,000	72,400.05
จิตวิทยาการปรึกษาและการแนะแนว	15,500	30	465,000	62,000	70,424.79

จากตารางที่ 10 การวิเคราะห์จุดคุ้มทุนของการบริหารหลักสูตร พบว่า ต้นทุนต่อหน่วยงานการผลิตสูงกว่าค่าใช้จ่ายต่อหัวที่ได้รับจัดสรรงบประมาณ

### ส่วนที่ 3 : กรอบแนวคิดในการจัดทำแผนกลยุทธ์ทางการเงิน

#### หลักการในการจัดทำแผนกลยุทธ์ทางการเงิน

การเงินและงบประมาณเป็นสิ่งสำคัญอย่างหนึ่งของสถาบันอุดมศึกษาไม่ว่าแหล่งเงินทุนของสถาบันอุดมศึกษาจะได้อาจมาจากงบประมาณแผ่นดิน (สำหรับสถาบันอุดมศึกษาของรัฐ) หรือเงินรายได้ของสถาบันเช่น ค่าหน่วยกิต ค่าธรรมเนียม ค่าบำรุงการศึกษาต่าง ๆ ของนักศึกษา รายได้จากงานวิจัย บริการทางวิชาการ ค่าเช่าทรัพย์สิน ฯลฯ แผนกลยุทธ์ทางการเงิน เป็นแผนระยะยาวที่ระบุที่มาและใช้ไปของทรัพยากรทางการเงินของสถาบันที่สามารถผลักดันแผนกลยุทธ์ของสถาบันให้สามารถดำเนินการได้ แผนกลยุทธ์ทางการเงินจะสอดคล้องไปกับแผนกลยุทธ์ของสถาบัน สถาบันควรประเมินความต้องการทรัพยากรที่ต้องจัดหาสำหรับการดำเนินงานตามกลยุทธ์แต่ละกลยุทธ์ และประเมินมูลค่าของทรัพยากรออกมาเป็นเงินทุนที่ต้องการใช้ ซึ่งจะเป็นความต้องการเงินทุนในระยะยาวเท่ากับเวลาที่สถาบันใช้ในการดำเนินการให้กลยุทธ์นั้นบังเกิดผล จากนั้นจึงจะกำหนดให้เห็นอย่างชัดเจนถึงที่มาของเงินทุนที่ต้องการใช้ว่าสามารถจัดหาได้จากแหล่งเงินทุนใด เช่น รายได้ค่าธรรมเนียมการศึกษา งบประมาณแผ่นดินหรือเงินอุดหนุนจากรัฐบาล เงินทุนสะสมของหน่วยงาน เงินบริจาคจากหน่วยงานภายนอกหรือศิษย์เก่า หรือสถาบันจะต้องมีการระดมทุนด้วยวิธีการอื่นๆ อีกเพิ่มเติมระยะเวลาของแผนกลยุทธ์ทางการเงินจะเท่ากับระยะเวลาของแผนกลยุทธ์ของสถาบัน ผู้บริหารสถาบันจึงต้องมีแผนการใช้เงินที่สะท้อนความต้องการใช้เงินเพื่อการดำเนินงานตามแผนกลยุทธ์ และแผนปฏิบัติงานประจำปีของสถาบันได้อย่างมีประสิทธิภาพ ทำความเข้าใจกับการวิเคราะห์ทางการเงิน เช่น ค่าใช้จ่ายทั้งหมดต่อจำนวนนักศึกษา ทรัพย์สินถาวรต่อจำนวนนักศึกษาค่าใช้จ่ายที่สถาบันใช้ สำหรับการผลิตบัณฑิตต่อหัว จำแนกตามกลุ่มสาขารายได้ทั้งหมดของสถาบันหลักจากหักงบ (ค่าใช้จ่าย) ดำเนินการทั้งหมดงบประมาณในการพัฒนาอาจารย์ความเร็วในการเบิกจ่ายร้อยละของงบประมาณที่ประหยัดได้หลังจากที่ปฏิบัติตามภารกิจทุกอย่างครบถ้วน สิ่งเหล่านี้จะเป็นการแสดงศักยภาพเชิงการบริหารจัดการด้านการเงินของสถาบันที่เน้นถึงความโปร่งใสความถูกต้องใช้เม็ดเงินอย่างคุ้มค่ามีประสิทธิภาพและเกิดประโยชน์สูงสุด

## กรอบแนวคิดในการจัดทำแผนกลยุทธ์ทางการเงิน

1. แนวทางการพัฒนามาตรฐานการจัดการทางการเงิน 7 ด้าน หรือที่เรียกว่า “7 Hurdles” ซึ่งประกอบด้วย

1) การวางแผนงบประมาณ (Budgeting Planning) ซึ่งจะเริ่มต้นจากการวางแผนกลยุทธ์ของหน่วยงานประกอบด้วย วิสัยทัศน์ พันธกิจ เป้าประสงค์ ผลผลิตหลักกลยุทธ์ โครงสร้างแผนงาน ตัวบ่งชี้ความสำเร็จของผลงานและการวางแผนงบประมาณระยะปานกลาง (MTEF)

2) การกำหนดผลผลิตและการคำนวณต้นทุน (Output Specification and Costing) ซึ่งเป็นการคำนวณต้นทุนในแต่ละผลผลิตที่ได้กำหนดมาแล้วว่าจะใช้ต้นทุนต่อหน่วยงานผลผลิตเท่าไร ซึ่งมีการคิดทั้งต้นทุนทางตรงและทางอ้อม

3) การจัดการระบบการจัดซื้อจัดจ้าง (Procurement Management) เป็นกระบวนการจัดซื้อจัดจ้างที่สำคัญที่ก่อให้เกิดการประหยัดในการใช้จ่ายงบประมาณ กระบวนการจัดจ้างที่ดีโปร่งใส ยุติธรรมและตรวจสอบได้จะช่วยลดการสูญเสียงบประมาณ ดังนั้น หน่วยงานต้องมีระบบจัดซื้อจัดจ้างที่ดี มีแผนในการจัดซื้อจัดจ้างที่บ่งบอกได้ว่าจะจัดซื้อจัดจ้างพัสดุชนิดไหน จำนวนเท่าไร ในเวลาใด และจัดซื้ออย่างไรเพื่อให้ได้มาซึ่งทรัพยากรที่ใช้ในการดำเนินงานได้ทันเวลา มีปริมาณ คุณภาพ และราคาที่เหมาะสม

4) การบริหารทางการเงินและการควบคุมงบประมาณ (Financial Management/Fund Control) หน่วยงานจำเป็นต้องกำหนดรายการและโครงสร้างทางบัญชี เอกสารหลักฐานที่จำเป็น การปรับระบบบัญชีจากเกณฑ์เงินสดไปสู่ระบบเกณฑ์คงค้าง มีระบบการควบคุมการเบิกจ่าย และการบริหารจัดการงบประมาณที่มีประสิทธิภาพ

5) การรายงานทางการเงินและผลดำเนินงาน (Financial and Performance Reporting) ในกระบวนการรายงานต้องมีการกำหนดดัชนีชี้วัด กรอบและโครงสร้างการประเมิน และรายงานผลที่ชัดเจนและมีการรายงานทั้งการเงินและผลการดำเนินงาน

6) การบริหารสินทรัพย์ (Asset Management) หน่วยงานต้องมีระบบสินทรัพย์ที่มีประสิทธิภาพ และมีการจัดซื้อสินทรัพย์ใหม่เท่าที่จำเป็น

7) การตรวจสอบภายใน (Internal Audit) หน่วยงานต้องมีฝ่ายที่รับผิดชอบในการตรวจสอบภายในมีอิสระในการดำเนินงานกำหนดหน้าที่ความรับผิดชอบที่ชัดเจนการตรวจสอบเน้นการตรวจสอบทางการเงิน และการตรวจสอบผลการดำเนินงาน



2. หลักธรรมาภิบาล (Good Governance) ตามระเบียบสำนักนายกรัฐมนตรี ว่าด้วย การสร้างระบบบริหารกิจการบ้านเมืองและสังคมที่ดี พ.ศ. 2542 มี 10 องค์ประกอบ คือ

- หลักประสิทธิผล
- หลักประสิทธิภาพ
- หลักการตอบสนอง
- หลักการรับผิดชอบ
- หลักความโปร่งใส
- หลักความมีส่วนร่วม
- หลักการกระจายอำนาจ
- หลักนิติธรรม
- หลักความเสมอภาค
- หลักมุ่งเน้นฉันทามติ

#### วัตถุประสงค์

1. เพื่อพัฒนาการบริหารจัดการด้านงบประมาณของคณะให้มีประสิทธิภาพโปร่งใสตรวจสอบได้
2. เพื่อสร้างกลไกที่มีประสิทธิภาพในการจัดหางบประมาณการใช้จ่ายงบประมาณโดยจัดสรรงบประมาณให้สอดคล้องกับแผนกลยุทธ์ในการบริหารงานของคณะ
3. เพื่อให้การบริหารจัดการด้านงบประมาณมีเป้าหมายที่ชัดเจนและปฏิบัติได้
4. เพื่อการติดตามผลการใช้จ่ายงบประมาณและนำไปปรับปรุงพัฒนาอย่างต่อเนื่อง
5. เพื่อเป็นข้อมูลทางการเงินและงบประมาณเบื้องต้นในการพิจารณาตัดสินใจของฝ่ายบริหาร

### กระบวนการจัดทำแผนกลยุทธ์ทางการเงิน

การจัดทำแผนกลยุทธ์ทางการเงิน คณะครุศาสตร์ มหาวิทยาลัยราชภัฏสงขลา ปีงบประมาณ 2566-2570 (ฉบับปรับปรุง ปีงบประมาณ พ.ศ.2566) ให้มีความสำคัญกับกระบวนการร่วมระดมความคิด การวิเคราะห์ สภาพแวดล้อม (SWOT) เพื่อนำไปกำหนดวิสัยทัศน์ พันธกิจ ประเด็นยุทธศาสตร์ เป้าประสงค์ กลยุทธ์ และแนวทางปฏิบัติ โดยมีขั้นตอนดังต่อไปนี้

1. แต่งตั้งคณะกรรมการจัดทำแผนกลยุทธ์ทางการเงินคณะครุศาสตร์ ปีงบประมาณ พ.ศ. 2563 – 2565 เพื่อจัดทำแผนกลยุทธ์ทางการเงินฯ ให้สอดคล้องกับแผนยุทธศาสตร์การพัฒนา มหาวิทยาลัยราชภัฏสงขลา ระยะ 5 ปี (พ.ศ. 2562 – 2566) ฉบับทบทวนประจำปีงบประมาณ พ.ศ. 2563 และแผนปฏิบัติราชการ 3 ปี มหาวิทยาลัยราชภัฏสงขลาประจำปีงบประมาณ พ.ศ. 2563– 2565และแผนปฏิบัติราชการมหาวิทยาลัยราชภัฏสงขลา ประจำปีงบประมาณ พ.ศ. 2563

2. การวิเคราะห์สภาพแวดล้อม (SWOT) กำหนดวิสัยทัศน์ พันธกิจ ประเด็นยุทธศาสตร์ เป้าประสงค์ กลยุทธ์ และแนวทางปฏิบัติ โดยการระดมสมองจากผู้บริหารมหาวิทยาลัย คณาจารย์และเจ้าหน้าที่

3. เสนอแผนกลยุทธ์ทางการเงิน คณะครุศาสตร์ มหาวิทยาลัยราชภัฏสงขลา ปีงบประมาณ 2566-2570 (ฉบับปรับปรุง ปีงบประมาณ พ.ศ.2566) ต่อคณะกรรมการบริหารคณะครุศาสตร์ และคณะกรรมการประจำคณะครุศาสตร์เพื่อพิจารณาให้ความเห็นชอบ

## ส่วนที่ 4 : การวิเคราะห์สภาพแวดล้อม (SWOT Analysis) ด้าน

### ปัจจัยภายใน

#### จุดแข็ง (Strengths)

1. มีระบบเทคโนโลยีสารสนเทศที่ใช้ในการปฏิบัติงานเพื่อเพิ่มประสิทธิภาพในการทำงานด้านการเงิน
2. มีระบบการจัดการที่มีประสิทธิภาพ โปร่งใส ตรวจสอบได้โดยผ่านระบบ MIS
3. การเบิกจ่ายเป็นไปตามระเบียบกระทรวงการคลังและกรมบัญชีกลาง

#### จุดอ่อน (Weakness)

1. งบประมาณรายจ่ายที่ได้รับการจัดสรรล่าช้า ทำให้ไม่สามารถเบิกจ่ายงบประมาณได้ทันต่อเวลาที่กำหนด
2. บุคลากรของคณะยังขาดความรู้ ความเข้าใจเรื่องงบประมาณ และการเบิกจ่าย
3. การเบิกจ่ายงบประมาณของคณะยังไม่เป็นไปตามเกณฑ์ที่มหาวิทยาลัยกำหนด
4. การสร้างเครือข่ายกับหน่วยงานภายนอก

### ปัจจัยภายนอก

#### โอกาส (Opportunities)

1. มีการเชื่อมโยงฐานข้อมูลจากสำนักงบประมาณและกรมบัญชีกลางทำให้เกิดความสะดวกรวดเร็วในการปฏิบัติงานและตรวจสอบง่าย
2. มีหลักสูตรที่หลากหลาย และมีจำนวนนักศึกษาตามแผนรับ

#### อุปสรรค (Thraats)

1. สถานการณ์การแพร่ระบาดของโรคติดเชื้อไวรัสโคโรน่าส่งผลการใช้จ่ายงบประมาณไม่เป็นไปตามแผน
2. งบประมาณถูกปรับลดเนื่องจากนักศึกษาเรียนออนไลน์
3. กฎ ระเบียบการจัดซื้อจัดจ้างที่มีจำนวนมาก ทำให้ผู้ปฏิบัติงานด้านพัสดุต้องติดตามตลอดเวลา

## ส่วนที่ 5 : แผนกลยุทธ์ทางการเงินคณะครุศาสตร์ ประจำปีงบประมาณ พ.ศ. 2566

วิสัยทัศน์	คณะมีระบบการบริหารการเงินที่มีประสิทธิภาพ โปร่งใส ตรวจสอบได้
พันธกิจ	<ol style="list-style-type: none"> <li>1. บริหารงบประมาณและการเงินให้เป็นไปอย่างมีประสิทธิภาพ โปร่งใส ตรวจสอบได้</li> <li>2. จัดหารายได้จากแหล่งเงินทุนจากภายนอก</li> </ol>
ประเด็นยุทธศาสตร์ทางการเงิน	
ประเด็นยุทธศาสตร์ที่	1. เพิ่มประสิทธิภาพการบริหารจัดการเงินและงบประมาณ
เป้าประสงค์	<ol style="list-style-type: none"> <li>1. ผลการเบิกจ่ายเป็นไปตามเกณฑ์ที่มหาวิทยาลัยกำหนด</li> <li>2. บุคลากรของคณะมีความรู้ ความเข้าใจ เกี่ยวกับงบประมาณของคณะ</li> </ol>
กลยุทธ์	<ol style="list-style-type: none"> <li>1. มีการติดตามและรายงานผลการเบิกจ่ายงบประมาณรายไตรมาส</li> <li>2. จัดอบรมให้ความรู้แก่บุคลากรสายวิชาการและสายสนับสนุนอย่างต่อเนื่อง</li> </ol>
ประเด็นยุทธศาสตร์ที่	2. จัดหารายได้หรือแหล่งทุนสนับสนุนจากหน่วยงานภายนอก
เป้าประสงค์	1. คณะมีงบประมาณที่สามารถนำมาใช้เพื่อการบริหารจัดการเพิ่มขึ้น
กลยุทธ์	<ol style="list-style-type: none"> <li>1. มีการจัดอบรมหลักสูตรระยะสั้นให้กับหน่วยงานภายนอก</li> <li>2. ส่งเสริมให้คณาจารย์จัดหารายได้จากทรัพย์สินทางปัญญา ทุนวิจัย บริการวิชาการ และบริการอื่น ๆ</li> <li>3. สร้างความร่วมมือกับหน่วยงานภายนอก</li> </ol>

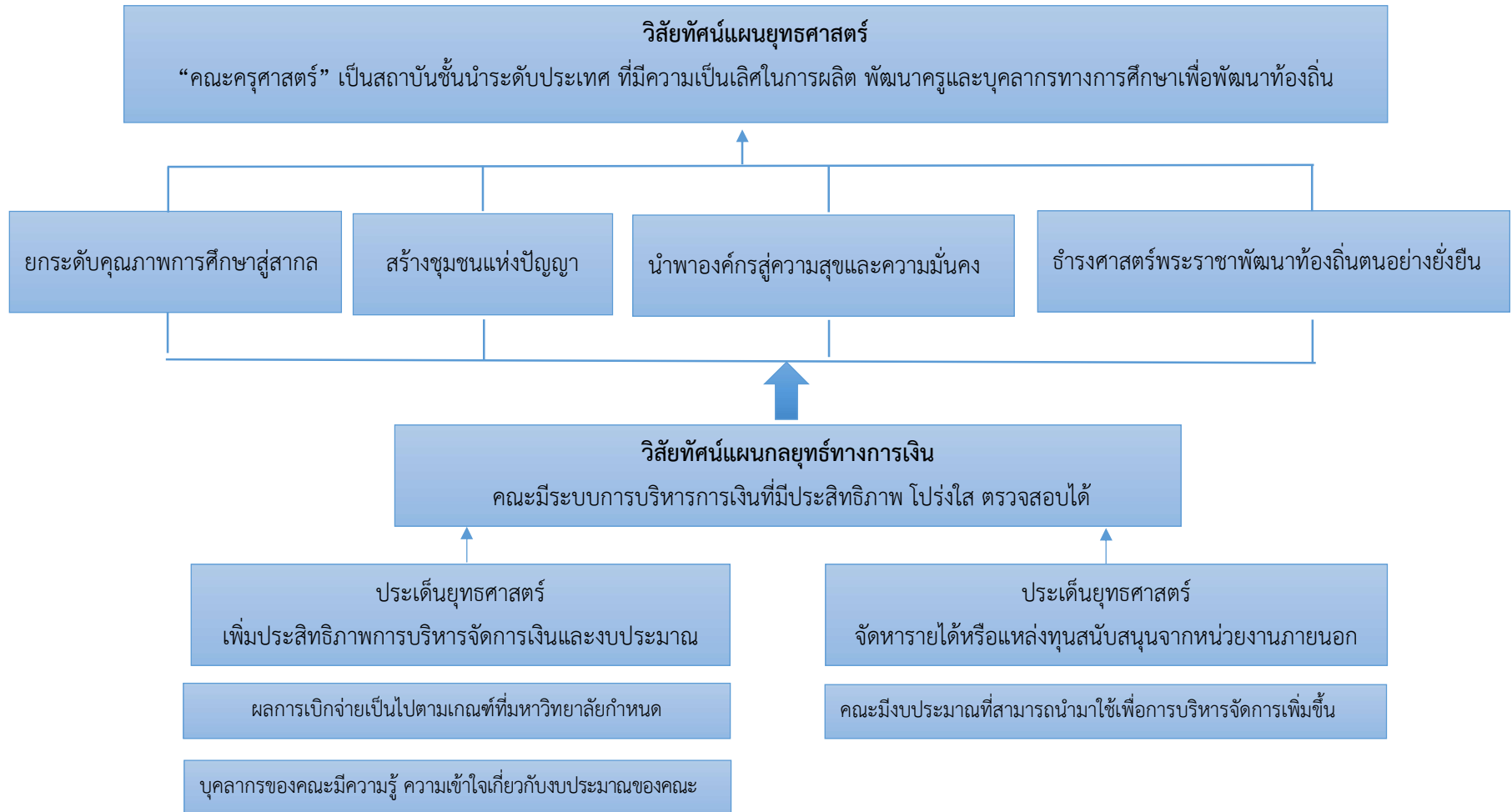
**ประเด็นยุทธศาสตร์ที่ 1** เพิ่มประสิทธิภาพการบริหารจัดการเงินและงบประมาณ

เป้าประสงค์	ตัวชี้วัดความสำเร็จ	ปีงบประมาณ			กลยุทธ์ (วิธีการ)
		2564	2565	2566	
1. ผลการเบิกจ่ายเป็นไปตามเกณฑ์ที่มหาวิทยาลัยกำหนด	1. ร้อยละของอัตราการเบิกจ่ายเป็นไปตามเกณฑ์ที่มหาวิทยาลัยกำหนด	90	80	80	1. มีการติดตามและรายงานผลการเบิกจ่ายงบประมาณรายไตรมาส
2. บุคลากรของคณะมีความรู้ ความเข้าใจเกี่ยวกับงบประมาณของคณะ	2. ร้อยละของบุคลากรของคณะมีความรู้ ความเข้าใจเกี่ยวกับงบประมาณของคณะ	50	50	50	2. จัดอบรมให้ความรู้แก่บุคลากรสายวิชาการและสายสนับสนุนอย่างต่อเนื่อง

**ประเด็นยุทธศาสตร์ที่ 2** จัดหารายได้หรือแหล่งทุนสนับสนุนจากหน่วยงานภายนอก

เป้าประสงค์	ตัวชี้วัดความสำเร็จ	ปีงบประมาณ			กลยุทธ์ (วิธีการ)
		2564	2565	2566	
1. คณะมีงบประมาณที่สามารถนำมาใช้เพื่อการบริหารจัดการเพิ่มขึ้น	1. จำนวนงบประมาณที่เพิ่มขึ้น (บาท)	200,000	200,000	300,000	1. จัดอบรมหลักสูตรระยะสั้นให้กับหน่วยงานภายนอก 2. ส่งเสริมให้คณาจารย์จัดหารายได้จากทรัพย์สินทางปัญญา ทุนวิจัย บริการวิชาการและบริการอื่น ๆ 3. สร้างความร่วมมือกับหน่วยงานภายนอก

ความเชื่อมโยงระหว่างแผนยุทธศาสตร์ และแผนกลยุทธ์ทางการเงินของคณะครุศาสตร์



ตารางที่ 11 การเชื่อมโยงแผนยุทธศาสตร์สู่แผนปฏิบัติการประจำปี 2566 จำแนกตามประเด็นยุทธศาสตร์/Objective/Key Result/โครงการ/กิจกรรม

ประเด็นยุทธศาสตร์ที่ 1 การผลิตและพัฒนาครู

Objective	Key Result	หน่วย วัด	ค่า เป้าหมาย	Program	โครงการ/กิจกรรม	แหล่ง งบประมาณ	งบประมาณ (บาท)	ผู้รับผิดชอบ	แผนการ ดำเนินงาน (ไตรมาส)			
									1	2	3	4
Objective 1.1 พัฒนาหลักสูตรการ จัดการเรียนการ สอนและการ ยกระดับทักษะและ สมรรถนะใหม่ของ นักศึกษาและ บัณฑิตครู	1.1.1 หลักสูตร ความร่วมมือการ ผลิตและพัฒนา บัณฑิตครูโดยใช้ ชุมชนท้องถิ่นเป็น ฐาน (SDG 4, 17)	หลักสูตร	1	1. จัดทำระบบการ บริหารจัดการ ฐานข้อมูล (Big data) เกี่ยวกับการผลิตและ พัฒนาครูที่มี ประสิทธิภาพ โดย บูรณาการความ ร่วมมือกับเครือข่ายผู้ ร่วมผลิตและผู้ใช้ บัณฑิตครู รวมถึง ข้อมูลศิษย์เก่าที่เป็น ครูประจำการในพื้นที่	1) โครงการอบรม เชิงปฏิบัติการสร้าง จิตวิญญาณความ เป็นครูและประกัน คุณภาพการศึกษา	บ.กศ.	54,975	รองคณบดีฝ่าย พัฒนา นักศึกษา			√	√
				2. พัฒนาความร่วมมือ ระหว่างคณะ/ มหาวิทยาลัยและ โรงเรียนในพื้นที่ร่วม	1) อบรมเชิง ปฏิบัติการ เรื่อง ค่ายสร้างสรรค์สื่อ ภาษาอังกฤษเพื่อ	บ.กศ.	26,300	หลักสูตร ค.บ. ภาษาอังกฤษ			√	

Objective	Key Result	หน่วย วัด	ค่า เป้าหมาย	Program	โครงการ/กิจกรรม	แหล่ง งบประมาณ	งบประมาณ (บาท)	ผู้รับผิดชอบ	แผนการ ดำเนินงาน (ไตรมาส)				
									1	2	3	4	
				พัฒนาหลักสูตรเพื่อ ปฏิรูประบบการผลิต และพัฒนาครูให้มี สมรรถนะกลาง เน้น เชิดชูสถาบัน พระมหากษัตริย์ พร้อมทั้งมีคุณลักษณะ 4 ประการ ตามพระ ราชาบาย และมีอาชีพ ที่ 2 สอดคล้องกับวิชา ที่ศึกษาร่วมกับ หน่วยงานในพื้นที่	การศึกษาในชุมชน นักศึกษาปี 1-2								
				3. พัฒนาระบบการ ผลิตบัณฑิตครูที่มี มาตรฐาน เพื่อให้ บัณฑิตครูให้มี สมรรถนะสูงและเป็น ความต้องการของ ประเทศ	1) กิจกรรมอบรมเชิง ปฏิบัติการเปิดโลก ทัศน์ภูมิใจตระหนัก รักท้องถิ่น 2) กิจกรรมสัมมนา แลกเปลี่ยนเชิง วิชาการและอบรม	บ.กศ.	5,625  22,950	หลักสูตร ค.บ. ภาษาไทย	√			√	



Objective	Key Result	หน่วย วัด	ค่า เป้าหมาย	Program	โครงการ/กิจกรรม	แหล่ง งบประมาณ	งบประมาณ (บาท)	ผู้รับผิดชอบ	แผนการ ดำเนินงาน (ไตรมาส)			
									1	2	3	4
					เชิงปฏิบัติการ "การเตรียมความพร้อมสู่การเป็นครูภาษาไทยในอนาคต" 3) กิจกรรมอบรมเชิงปฏิบัติการค่ายสร้างสรรค์สื่อภาษาเปิดโลกทัศน์เยาวชนคดีไทย		46,425		√			
					4) สัมมนาแลกเปลี่ยนเชิงวิชาการและอบรมเชิงปฏิบัติการ "การเตรียมความพร้อมสู่การเป็นครูภาษาอังกฤษในศตวรรษที่ 21" นักศึกษาปี 3-4 5) อบรมเชิง	บ.กศ.	49,200	หลักสูตร ค.บ. ภาษาอังกฤษ		√	√	

Objective	Key Result	หน่วย วัด	ค่า เป้าหมาย	Program	โครงการ/กิจกรรม	แหล่ง งบประมาณ	งบประมาณ (บาท)	ผู้รับผิดชอบ	แผนการ ดำเนินงาน (ไตรมาส)				
									1	2	3	4	
					ปฏิบัติการ เรื่อง เรื่อง ค่ายสร้างสรรค์ สื่อภาษาอังกฤษเพื่อ การศึกษาในชุมชน นักศึกษาปี 1-2		26,300				√		
					6) ศึกษาแหล่ง เรียนรู้ทางด้านสังคม ศึกษานอกห้องเรียน	บ.กศ.	81,000	หลักสูตร ค.บ. สังคมศึกษา		√			
					7) อบรมเชิง ปฏิบัติการ เรื่อง การ จัดการเรียนการสอน หลักสูตรอิง สมรรถนะ	บ.กศ.	66,600	รองคณบดีฝ่าย บริหารและ วิชาการ				√	
					8) อบรมเชิง ปฏิบัติการ เรื่อง การ จัดทำแผนการ จัดการเรียนรู้แบบ บูรณาการกับการ ทำงาน		40,000		√				

Objective	Key Result	หน่วย วัด	ค่า เป้าหมาย	Program	โครงการ/กิจกรรม	แหล่ง งบประมาณ	งบประมาณ (บาท)	ผู้รับผิดชอบ	แผนการ ดำเนินงาน (ไตรมาส)			
									1	2	3	4
					9) นิเทศนักศึกษา ปฏิบัติการสอนใน สถานศึกษา	บ.กศ.	100,000	รองคณบดีฝ่าย ฝึก ประสบการณ์	√	√	√	√
					10) อบรมเชิง ปฏิบัติการหลัง ปฏิบัติการสอนใน สถานศึกษา 1 และ ปฐมนิเทศนักศึกษา ก่อนออกปฏิบัติการ สอนในสถานศึกษา 2 (หลักสูตร 5 ปี)		62,950	วิชาชีพครู	√			
					11) สัมมนาหลัง ปฏิบัติการสอนใน สถานศึกษา 4 (หลักสูตร 4ปี)		21,725		√			
					12) สัมมนาผู้บริหาร ครูพี่เลี้ยง และ อาจารย์นิเทศก์ของ นักศึกษาปฏิบัติการ		27,300 34,100 1,200		√ √ √			

Objective	Key Result	หน่วย วัด	ค่า เป้าหมาย	Program	โครงการ/กิจกรรม	แหล่ง งบประมาณ	งบประมาณ (บาท)	ผู้รับผิดชอบ	แผนการ ดำเนินงาน (ไตรมาส)			
									1	2	3	4
					สอนในสถานศึกษา 3 (หลักสูตร 4), 4 (หลักสูตร 4 ปี) และ 1, 2 (หลักสูตร 4 ปี) 13) ปฐมวัย นักศึกษาก่อนออก ปฏิบัติการสอนใน สถานศึกษา 3 (หลักสูตร 4 ปี)		20,100		√	√		
					14) สัมมนาหลัง ปฏิบัติการสอนใน สถานศึกษา 3 (หลักสูตร 4 ปี)		20,475		√			
					15) สัมมนาระหว่าง ปฏิบัติการสอนใน สถานศึกษา 2 (หลักสูตร 5 ปี) รูปแบบออนไลน์		300					
					16) สัมมนาหลัง		38,950				√	

Objective	Key Result	หน่วย วัด	ค่า เป้าหมาย	Program	โครงการ/กิจกรรม	แหล่ง งบประมาณ	งบประมาณ (บาท)	ผู้รับผิดชอบ	แผนการ ดำเนินงาน (ไตรมาส)			
									1	2	3	4
					ปฏิบัติการสอนใน สถานศึกษา 2 (หลักสูตร 5 ปี) 17) ปฐมวัย นักเรียนก่อนออก		45,575				√	
					ปฏิบัติการสอนใน สถานศึกษา 4 (หลักสูตร 4 ปี) 18) ปฐมวัย นักเรียนก่อนออก		77,000				√	
					ปฏิบัติการสอนใน สถานศึกษา 1 (หลักสูตร 4ปี) 19) ปฐมวัย นักเรียนก่อนออก		46,475					√
					ปฏิบัติการสอนใน สถานศึกษา 2 (หลักสูตร 4 ปี) 20) สัมมนา ระหว่าง		20,475					√

Objective	Key Result	หน่วย วัด	ค่า เป้าหมาย	Program	โครงการ/กิจกรรม	แหล่ง งบประมาณ	งบประมาณ (บาท)	ผู้รับผิดชอบ	แผนการ ดำเนินงาน (ไตรมาส)			
									1	2	3	4
					ปฏิบัติการสอนใน สถานศึกษา 4 21) สัมมนาหลัง ปฏิบัติการสอนใน สถานศึกษา 1 (หลักสูตร 4 ปี) 22) สัมมนาหลัง ปฏิบัติการสอนใน สถานศึกษา 2 (หลักสูตร 4 ปี)		24,050  ไม่ใช้ งบประมาณ				√	
				4. พัฒนาทักษะการ เป็นครูที่เลี้ยงและ ผู้สอนงาน (Coaching) เพื่อให้ สามารถให้คำปรึกษา แนะนำและช่วยเหลือ นักศึกษาฝึก ประสบการณ์วิชาชีพ ครูได้อย่างมี	1) อบรมเชิง ปฏิบัติการ เรื่อง ผู้ กำกับลูกเสือสามัญ ชั้นความรู้เบื้องต้น 2) อบรมเชิง ปฏิบัติการ เรื่อง ศิลปะการจับจีบผ้า จัดดอกไม้ในงานพิธี ประเพณีต่าง ๆ	บ.กศ.	81,000  108,800	รองคณบดีฝ่าย พัฒนา นักศึกษา		√		√

Objective	Key Result	หน่วย วัด	ค่า เป้าหมาย	Program	โครงการ/กิจกรรม	แหล่ง งบประมาณ	งบประมาณ (บาท)	ผู้รับผิดชอบ	แผนการ ดำเนินงาน (ไตรมาส)			
									1	2	3	4
				ประสิทธิภาพ	3) อบรมเชิงปฏิบัติ เรื่อง การปฏิบัติตน สำหรับนักศึกษาครู ในประเพณีงาน ทำบุญศาสนาพุทธ และอิสลาม 4) อบรมเชิง ปฏิบัติการ เรื่อง การ ปฏิบัติตนสำหรับ นักศึกษาครูใน ประเพณีวัน สงกรานต์ของไทย		25,000  25,000		√			
				5. ส่งเสริมระบบ เส้นทางเข้าสู่ วิชาชีพครู	1) อบรมเชิง ปฏิบัติการ เรื่อง พัฒนาเด็กปฐมวัย ด้วย 6 กิจกรรมหลัก บูรณาการผ่านทักษะ สมอง EF	บ.กศ.	39,750	หลักสูตร ค.บ. การศึกษา ปฐมวัย	√			
					2) ศึกษาดูงาน เรื่อง	บ.กศ.	33,500	หลักสูตร ค.บ.	√			

Objective	Key Result	หน่วย วัด	ค่า เป้าหมาย	Program	โครงการ/กิจกรรม	แหล่ง งบประมาณ	งบประมาณ (บาท)	ผู้รับผิดชอบ	แผนการ ดำเนินงาน (ไตรมาส)			
									1	2	3	4
					การจัดการเรียนการสอนด้านการศึกษาพิเศษ สำหรับครูการศึกษาพิเศษ-ภาษาไทย			การศึกษาพิเศษ-ภาษาไทย				
					3) อบรมเชิงปฏิบัติการเรื่อง การเสริมสมรรถนะครูภาษาอังกฤษในยุคปัจจุบัน "English for Student Teacher" นักศึกษาปี 3-4 4) อบรมเชิงปฏิบัติการ เรื่อง ภาษาอังกฤษเพื่อการศึกษามุมชน English for Community	บ.กศ.	49,200  26,300	หลักสูตร ค.บ. ภาษาอังกฤษ		√	√	√



Objective	Key Result	หน่วย วัด	ค่า เป้าหมาย	Program	โครงการ/กิจกรรม	แหล่ง งบประมาณ	งบประมาณ (บาท)	ผู้รับผิดชอบ	แผนการ ดำเนินงาน (ไตรมาส)				
									1	2	3	4	
					Education นักศึกษาปี 1-2								
					5) โครงการอบรม เชิงปฏิบัติการ เรื่อง การใช้โปรแกรมและ การเขียน Coding บูรณาการกับการ จัดการเรียนการสอน สำหรับครู คณิตศาสตร์ 6) โครงการอบรม เชิงปฏิบัติการ เรื่อง การบูรณาการการ วิจัย นวัตกรรม และ เทคโนโลยีกับการ จัดการเรียนรู้ คณิตศาสตร์ใน สถานศึกษา	บ.กศ.	20,300	หลักสูตร ค.บ. คณิตศาสตร์		√	√		
							62,200					√	

Objective	Key Result	หน่วย วัด	ค่า เป้าหมาย	Program	โครงการ/กิจกรรม	แหล่ง งบประมาณ	งบประมาณ (บาท)	ผู้รับผิดชอบ	แผนการ ดำเนินงาน (ไตรมาส)			
									1	2	3	4
					7) แข่งขันกีฬา “กล้วยไม้เกมส์” 8) อบรมเชิง ปฏิบัติการ เสริมสร้างอัตลักษณ์ พัฒนาทักษะการคิด และเพิ่มศักยภาพ นักศึกษาครูด้าน เทคโนโลยีใน ศตวรรษที่ 21 9) อบรมเชิง ปฏิบัติการ เรื่อง ผู้ กำกับลูกเสือสามัญ ชั้นความรู้เบื้องต้น 10) อบรมเชิง ปฏิบัติการส่งเสริม ทักษะการสร้างสื่อ และนวัตกรรมทาง การศึกษาสู่ชุมชน	บ.กศ.	235,830	รองคณบดีฝ่าย พัฒนา นักศึกษา		√	√	
							31,000		√			
							81,000		√	√		√
							35,195		√		√	

Objective	Key Result	หน่วย วัด	ค่า เป้าหมาย	Program	โครงการ/กิจกรรม	แหล่ง งบประมาณ	งบประมาณ (บาท)	ผู้รับผิดชอบ	แผนการ ดำเนินงาน (ไตรมาส)				
									1	2	3	4	
					11) อบรมเชิง ปฏิบัติการ เรื่อง ศิลปะการจับจีบผ้า จัดดอกไม้ในงานพิธี ประเพณีต่าง ๆ 12) น้อมรำลึกพระ คุณครูครุศาสตร์ (วัน ครู) 13) อบรมเชิง ปฏิบัติการทะนุบำรุง ศิลปวัฒนธรรม การละเล่นพื้นบ้าน และกีฬาไทย		108,800			√			
							58,100			√			
							19,200		√				
				5. พัฒนา platform/ เครื่องมือ/สื่อการ เรียนรู้ เพื่อพัฒนา ทักษะทางวิชาการ และวิชาชีพครู อันจะ ส่งผลต่อการส่งเสริม	1) อบรมเชิง ปฏิบัติการ เสริมสร้างอัตลักษณ์ พัฒนาทักษะการคิด และเพิ่มศักยภาพ นักศึกษาครูด้าน	บ.กศ.	31,000	รองคณบดีฝ่าย พัฒนา นักศึกษา	√				

Objective	Key Result	หน่วย วัด	ค่า เป้าหมาย	Program	โครงการ/กิจกรรม	แหล่ง งบประมาณ	งบประมาณ (บาท)	ผู้รับผิดชอบ	แผนการ ดำเนินงาน (ไตรมาส)			
									1	2	3	4
				ให้เกิดการเรียนรู้บน ฐานศักยภาพของ ผู้เรียน	เทคโนโลยีใน ศตวรรษที่ 21							
	1.1.2 อาจารย์ ผู้ผลิตบัณฑิตครู ได้รับการพัฒนา ทักษะและการ ประเมิน สมรรถนะ (SDG 4) (ครูศาสตร์	โครงการ/ กิจกรรม	3	1. พัฒนาหลักสูตร เสริมสร้างสมรรถนะ อาจารย์ผู้ผลิตบัณฑิต ครูและศิษย์เก่าผ่าน Platform ต่าง ๆ เช่น Thai MOOC เพื่อการ พัฒนาตนเองอย่าง ต่อเนื่อง	1) อบรมให้ความรู้ และการเพิ่มทักษะ ในการประกอบ อาชีพแก่ศิษย์เก่า	บ.กศ.	8,500	รองคณบดีฝ่าย พัฒนา นักศึกษา			√	

Objective	Key Result	หน่วย วัด	ค่า เป้าหมาย	Program	โครงการ/กิจกรรม	แหล่ง งบประมาณ	งบประมาณ (บาท)	ผู้รับผิดชอบ	แผนการ ดำเนินงาน (ไตรมาส)			
									1	2	3	4
Objective 1.2 ส่งเสริมการทำ ผลงานวิจัย งาน สร้างสรรค์ และ นวัตกรรมที่ เกี่ยวข้องกับ การศึกษา	1.2.1 ผลงานวิจัย งานสร้างสรรค์ และนวัตกรรม ที่ เกี่ยวข้องกับการ ผลิตและพัฒนา ครู - ตีพิมพ์ เผยแพร่ - การนำไปใช้ ประโยชน์	เรื่อง	15	1. สร้างความสามารถ ในการพัฒนาข้อเสนอ โครงการวิจัยด้าน การศึกษาจากแหล่ง ทุนต่าง ๆ เพื่อ สนับสนุนการวิจัยทาง การศึกษา	1) สัมมนาการจัดการ ความรู้ด้านการ วิจัย	บ.กศ.	14,000	รองคณบดีฝ่าย บริหารและ วิชาการ	√			
			15		2) สนับสนุน งบประมาณด้านการ วิจัยหรือพัฒนา นวัตกรรมการ นำไปใช้ประโยชน์ ให้แก่บุคลากรคณะ ครุศาสตร์		662,900		√	√	√	√
					3) อบรมเชิงปฏิบัติการ การพัฒนาการเขียน ข้อเสนอโครงการวิจัย เพื่อเสนอขอ งบประมาณ		18,000		√	√		
				2. พัฒนาและใช้ โรงเรียนสาธิต มหาวิทยาลัยราชภัฏ สงขลาให้เป็น	1) โครงการฝึก ประสบการณ์วิชาชีพ ครูและปฏิบัติการ สอนในสถานศึกษา	บ.กศ.	540,675	รองคณบดีฝ่าย ฝึก ประสบการณ์ วิชาชีพ	√	√	√	√



Objective	Key Result	หน่วย วัด	ค่า เป้าหมาย	Program	โครงการ/กิจกรรม	แหล่ง งบประมาณ	งบประมาณ (บาท)	ผู้รับผิดชอบ	แผนการ ดำเนินงาน (ไตรมาส)			
									1	2	3	4
				3. จัดแสดง/ประชุม วิชาการ/ประกวด ผลงานนวัตกรรมทาง การศึกษาที่เกิดจาก งานวิจัยเพื่อ แลกเปลี่ยนเรียนรู้และ ประชาสัมพันธ์ ประจำปี	1) โครงการประชุม ทางวิชาการและ/ หรือการนำเสนอ ผลการวิจัยด้าน วิทยาศาสตร์และ วิทยาศาสตร์ศึกษา	บ.กศ.	62,720	หลักสูตร ค.บ. วิทยาศาสตร์ ทั่วไป		√		

ประเด็นยุทธศาสตร์ที่ 2 การยกระดับคุณภาพทางการศึกษา

Objective	Key Result	หน่วยวัด	ค่าเป้าหมาย	Program	โครงการ/กิจกรรม	แหล่งงบประมาณ	งบประมาณ (บาท)	ผู้รับผิดชอบ	แผนการดำเนินงาน (ไตรมาส)			
									1	2	3	4
Objective 2.1 พัฒนาหลักสูตรเพื่อ รองรับการ เปลี่ยนแปลงใน อนาคต	2.1.1 บุคลากรไป ทำงานร่วมกับ สถาน ประกอบการ (SDG 4, 8, 9, 17)	โครงการ/ กิจกรรม	0	1. โครงการ Talent Mobility ส่งเสริม และสนับสนุนให้ บุคลากรไปปฏิบัติงาน เพื่อการวิเคราะห์ โจทย์ แก้ไขปัญหาใน เบื้องต้น และเพิ่มขีด ความสามารถในการผลิต ให้กับภาคอุตสาหกรรม พัฒนาศักยภาพด้านการ วิจัยของบุคลากร และ พัฒนางานวิจัยในระดับ ที่สูงขึ้นในฐานะนักวิจัย อาชีพและสามารถนำ องค์ความรู้ใหม่จากการ ทำงานมาประยุกต์ใช้ใน การเรียนการสอน	1) โครงการส่งเสริม และสนับสนุน บุคลากรคณะครุ ศาสตร์ทำงาน ร่วมกับสถาน ประกอบการ  หมายเหตุ ดำเนินการ ปีงบประมาณ พ.ศ. 2568-2570	บ.กศ.		คณบดี/รอง คณบดี/ผู้ช่วย คณบดี/หัวหน้า สำนักงาน คณบดี				



Objective	Key Result	หน่วยวัด	ค่าเป้าหมาย	Program	โครงการ/กิจกรรม	แหล่งงบประมาณ	งบประมาณ (บาท)	ผู้รับผิดชอบ	แผนการดำเนินงาน (ไตรมาส)			
									1	2	3	4
Objective 2.2 เชื่อมโยงนานาชาติ สร้างความเป็นเลิศ ทางการศึกษาใน สาขาที่มีฐานความ เข้มแข็งและอัต ลักษณ์ที่สอดคล้อง กับต้นทุนทางสังคม และภูมิสังคมของ พื้นที่	2.2.1 ผลงานวิจัย ที่ได้รับการตีพิมพ์ เผยแพร่ระดับ นานาชาติ (SDG 4, 9, 17)	เรื่อง	4	1. ผลักดันให้เกิด ระบบในการพัฒนา งานวิจัยโดยความ ร่วมมือกับนักวิจัยใน ต่างประเทศ	1) สนับสนุน งบประมาณด้านการ ทำวิจัยหรือพัฒนา นวัตกรรมการ นำไปใช้ประโยชน์ ให้แก่บุคลากรคณะ ครุศาสตร์	บ.กศ.	662,900	รองคณบดีฝ่าย บริหารและ วิชาการ	√	√	√	√
					2) สนับสนุน งบประมาณการ นำเสนอผลงานวิจัย และผลทางวิชาการ ของนักศึกษา		20,000		√	√	√	√
					3) อบรมเชิง ปฏิบัติการ “การ เขียนข้อเสนอ โครงการวิจัยเพื่อ เสนอของงบประมาณ		18,000		√	√		
				2. แสวงหาทุนวิจัยเชิง รุกจากแหล่งทุน ภายในและ ต่างประเทศ เพื่อ	1) อบรมเชิง ปฏิบัติการการ พัฒนาการเขียน ข้อเสนอ	บ.กศ.	18,000	รองคณบดีฝ่าย บริหารและ วิชาการ				

Objective	Key Result	หน่วยวัด	ค่าเป้าหมาย	Program	โครงการ/กิจกรรม	แหล่งงบประมาณ	งบประมาณ (บาท)	ผู้รับผิดชอบ	แผนการดำเนินงาน (ไตรมาส)			
									1	2	3	4
				ยกระดับคุณภาพนักวิจัยให้มีสมรรถนะด้านการวิจัยให้มีความโดดเด่น	โครงการวิจัยเพื่อเสนอของบประมาณ							
				3. ผลักดันให้เกิดการตีพิมพ์ผลงานวิจัยในระดับนานาชาติ	1) สนับสนุนงบประมาณด้านการทำวิจัยหรือพัฒนานวัตกรรมนำไปใช้ประโยชน์ให้แก่บุคลากรคณะครุศาสตร์ 2) สนับสนุนงบประมาณการนำเสนอผลงานวิจัยและผลงานทางวิชาการของนักศึกษา	บ.กศ.	662,900  20,000	รองคณบดีฝ่ายบริหารและวิชาการ	√	√	√	√
	2.2.2 ภาคิเครือข่ายความร่วมมือกับต่างประเทศ (SDG 4, 9, 17)	โครงการ/กิจกรรม	0	1. จัดทำโครงการ ร้างกรอบและขอบข่ายของงาน รวมถึงแสวงหาความร่วมมือกับหน่วยงาน	1) โครงการศึกษาดูงานเพิ่มศักยภาพในการทำงานและสร้างความร่วมมือทางวิชาการกับ	บ.กศ.	56,250	รองคณบดีฝ่ายบริหารและวิชาการ			√	

Objective	Key Result	หน่วยวัด	ค่าเป้าหมาย	Program	โครงการ/กิจกรรม	แหล่งงบประมาณ	งบประมาณ (บาท)	ผู้รับผิดชอบ	แผนการดำเนินงาน (ไตรมาส)				
									1	2	3	4	
				ต่างประเทศ และ แหล่งทุนสนับสนุน การดำเนินงาน	มหาวิทยาลัย เครือข่าย								
				2. เชิญ Foreign Researcher /Foreign Lecturerที่มีความเชี่ยวชาญในสาขาต่างๆ ที่สอดคล้องกับ ยุทธศาสตร์ของ มหาวิทยาลัย	1) โครงการศึกษาดูงานเพิ่มศักยภาพในการทำงานและสร้างความร่วมมือทาง วิชาการกับ มหาวิทยาลัย เครือข่าย	บ.กศ.	(เบิกใน โปรแกรม 1)	รองคณบดีฝ่าย บริหารและ วิชาการ			√		
				3. แลกเปลี่ยน นักศึกษา/นักวิจัยเพื่อ พัฒนางองค์ความรู้ด้าน การวิจัยใน ต่างประเทศ	1) โครงการศึกษาดูงานเพิ่มศักยภาพในการทำงานและสร้างความร่วมมือทาง วิชาการกับ มหาวิทยาลัย เครือข่าย	บ.กศ.	(เบิกใน โปรแกรม 1)	รองคณบดีฝ่าย บริหารและ วิชาการ/รอง คณบดีฝ่าย พัฒนานักศึกษา			√		
	2.2.3 หลักสูตร ได้รับมาตรฐาน AUN-QA ( SDG 4, 17)	หลักสูตร	1	1. ส่งเสริมและ สนับสนุนให้หลักสูตร/ หน่วยงาน/ มหาวิทยาลัยมีการ	1) โครงการสัมมนา การจัดการความรู้ ด้านผลิตบัณฑิตของ นักศึกษาคณะ	บ.กศ.	18,950	รองคณบดีฝ่าย บริหารและ วิชาการ		√			

Objective	Key Result	หน่วยวัด	ค่าเป้าหมาย	Program	โครงการ/กิจกรรม	แหล่งงบประมาณ	งบประมาณ (บาท)	ผู้รับผิดชอบ	แผนการดำเนินงาน (ไตรมาส)			
									1	2	3	4
				ประกันคุณภาพ การศึกษาที่มี มาตรฐานและเป็นที่ยอมรับ	ครุศาสตร์ 2) โครงการสัมมนา การจัดการความรู้ ด้านการประกัน คุณภาพการศึกษา คณะครุศาสตร์ 2.1) สัมมนาการจัดการความรู้ด้าน การประกันคุณภาพ การศึกษาภายใน ระดับหลักสูตร 2.2) สัมมนา หัวข้อการจัดระบบ บริหารคณะครุ ศาสตร์แบบ ผสมผสาน (BOMS) 2.3) สัมมนาการจัดการความรู้ด้าน การวิจัย		57,780  26,500  17,280  14,000			√		
	2.2.4 มหาวิทยาลัย	อันดับ (มรภ.)	2	1. ให้ความรู้และ ศึกษาเกณฑ์ SDGs	1) ส่งเสริมสนับสนุน ให้อาจารย์และ		ไม่ใช้ งบประมาณ	มหาวิทยาลัย				

Objective	Key Result	หน่วยวัด	ค่าเป้าหมาย	Program	โครงการ/กิจกรรม	แหล่งงบประมาณ	งบประมาณ (บาท)	ผู้รับผิดชอบ	แผนการดำเนินงาน (ไตรมาส)				
									1	2	3	4	
	ได้รับการจัดอันดับ SDGs ranking (SDG 4, 9, 11, 17)	ภาคใต้)		ranking ส่งเสริมสนับสนุนให้อาจารย์และเจ้าหน้าที่เข้าร่วมโครงการที่มหาวิทยาลัยจัดเกี่ยวกับ SDG ranking	เจ้าหน้าที่เข้าร่วมโครงการที่มหาวิทยาลัยจัดเกี่ยวกับ SDG ranking								
				2. ภาครัฐเครือข่ายความร่วมมือด้านงานวิจัยกับต่างประเทศเพื่อตอบโจทย์การจัดอันดับ SDGs ranking (ส่งเสริมสนับสนุนการสร้างเครือข่ายต่างประเทศ เช่น มาเลเซีย ฯลฯ)	1) โครงการศึกษาดูงานเพิ่มศักยภาพในการทำงานและสร้างความร่วมมือทางวิชาการกับมหาวิทยาลัยเครือข่าย	บ.กศ.	(เบิกในโปรแกรม 1 , KR.ที่ 2.2.2)	รองคณบดีฝ่ายบริหารและวิชาการ			√		
<b>Objective 23 พัฒนามหาวิทยาลัยให้เป็นแหล่งเรียนรู้ตลอดช่วงชีวิตสำหรับทุกคน</b>	Key Result 2.3.1 หลักสูตรระยะสั้นที่ส่งเสริมการ	หลักสูตร	10	1. พัฒนาหลักสูตรระยะสั้นที่สอดคล้องกับความต้องการของชุมชนท้องถิ่น	1) โครงการ 12 หลักสูตร 12 ออนไลน์ 2) โครงการหลักสูตร		ไม่ใช้งบประมาณ	มหาวิทยาลัย/รองคณบดีฝ่ายพัฒนานักศึกษา (ฝ่ายบริการ	√	√	√	√	

Objective	Key Result	หน่วยวัด	ค่าเป้าหมาย	Program	โครงการ/กิจกรรม	แหล่งงบประมาณ	งบประมาณ (บาท)	ผู้รับผิดชอบ	แผนการดำเนินงาน (ไตรมาส)			
									1	2	3	4
	เรียนรู้ตลอดชีวิต สำหรับประชาชนในพื้นที่ (SDG 1, 2, 4, 8, 9, 10, 11, 15, 17) - พื้นที่จังหวัดสงขลาและพัทลุง				ระยะสั้นตามความต้องการของชุมชนท้องถิ่น			วิชาการ)				
				2. พัฒนา Platform/ สื่อการเรียนรู้เพื่อส่งเสริมการเรียนรู้ตลอดชีวิตในสาขาที่มีศักยภาพสูง	1) กิจกรรมบริหารงานคณะครูศาสตร์	บ.กศ.	1,143,575	คณบดี/รองคณบดี/ผู้ช่วยคณบดี/หัวหน้าสำนักงานคณบดี	√	√	√	√
<b>Objective 24</b> บัณฑิตมีคุณลักษณะในศตวรรษที่ 21 สอดคล้องกับความต้องการกับชุมชนท้องถิ่น	Key Result 2.4.1 บัณฑิตและบัณฑิตศึกษามีศักยภาพ สอดคล้องกับความต้องการท้องถิ่นและการพัฒนาประเทศ (SDG 1, 4, 8,			1. ส่งเสริมและสนับสนุน การประชาสัมพันธ์ หลักสูตรเชิงรุก	1) โครงการประชาสัมพันธ์ หลักสูตร (Road Show) 2) โครงการเปิดบ้าน SKRU OPEN HOUSE		ไม่ใช้งบประมาณ	มหาวิทยาลัย/รองคณบดีฝ่ายบริหารและวิชาการ				

Objective	Key Result	หน่วยวัด	ค่าเป้าหมาย	Program	โครงการ/กิจกรรม	แหล่งงบประมาณ	งบประมาณ (บาท)	ผู้รับผิดชอบ	แผนการดำเนินงาน (ไตรมาส)				
									1	2	3	4	
	10, 17) - อัตราการรับเข้านักศึกษาใหม่ - ผู้สำเร็จการศึกษาจบการศึกษาตามมาตรฐานหลักสูตร	ร้อยละ  ร้อยละ	80  60										
				2. พัฒนานักศึกษาและเสริมสร้างทักษะการเป็นผู้ประกอบการและทักษะในศตวรรษที่ 21	1) อบรมเชิงปฏิบัติการ เรื่อง การสร้างนวัตกรรมทางจิตวิทยาการปรึกษาและการแนะแนวในศตวรรษที่ 21 สู่ชุมชน	บ.กศ.	33,000	หลักสูตร ค.บ.จิตวิทยาการปรึกษาและการแนะแนว			√		
				3. พัฒนาการจัดการเรียนการสอนที่เน้นการปฏิบัติและฝึกวิชาชีพ	1) โครงการอบรมเชิงปฏิบัติการ เรื่อง ค่าและกรอกแบบกิจกรรมวิทยาศาสตร์	บ.กศ.	16,900	หลักสูตร ค.บ.วิทยาศาสตร์ทั่วไป		√			

Objective	Key Result	หน่วยวัด	ค่าเป้าหมาย	Program	โครงการ/กิจกรรม	แหล่งงบประมาณ	งบประมาณ (บาท)	ผู้รับผิดชอบ	แผนการดำเนินงาน (ไตรมาส)			
									1	2	3	4
					2) โครงการอบรมเชิงปฏิบัติการ เรื่อง การรักษาความปลอดภัยในกิจกรรมทางน้ำ และการช่วยเหลือคนซีพี CPR	บ.กศ.	25,100	หลักสูตร ค.บ. พลศึกษา		√		
	2.4.2 นักศึกษาได้รับรางวัลระดับชาติหรือนานาชาติ (SDG 1, 4, 8, 10, 17)	คน	15	1. ส่งเสริมและสนับสนุนให้นักศึกษาผลิตและนำเสนอผลงานวิจัยและงานวิชาการในระดับชาติ	1) กิจกรรมสนับสนุนงบประมาณการนำเสนอผลงานวิจัยหรือผลงานทางวิชาการของนักศึกษา	บ.กศ.	20,000	รองคณบดีฝ่ายบริหารและวิชาการ	√	√	√	√
				2. ส่งเสริมและสนับสนุนให้นักศึกษาเข้าร่วมการแข่งขันในเวทีระดับชาติหรือนานาชาติ	1) กิจกรรมสนับสนุนงบประมาณการนำเสนอผลงานวิจัยหรือผลงานทางวิชาการของนักศึกษา 2) กิจกรรมสนับสนุนงบประมาณการ	บ.กศ.	20,000	รองคณบดีฝ่ายบริหารและวิชาการ	√	√	√	√



Objective	Key Result	หน่วยวัด	ค่าเป้าหมาย	Program	โครงการ/กิจกรรม	แหล่งงบประมาณ	งบประมาณ (บาท)	ผู้รับผิดชอบ	แผนการดำเนินงาน (ไตรมาส)			
									1	2	3	4
					นำเสนอผลงานวิจัยหรือผลงานทางวิชาการ							

ประเด็นยุทธศาสตร์เชิงรุกที่ 3 การพัฒนาระบบบริหารจัดการ

Objective	Key Result	หน่วยวัด	ค่าเป้าหมาย	Program	โครงการ/กิจกรรม	แหล่งงบประมาณ	งบประมาณ (บาท)	ผู้รับผิดชอบ	แผนการดำเนินงาน (ไตรมาส)			
									1	2	3	4
Objective 3.1 เสริมสร้างความมั่นคงทางอาชีพและสวัสดิการ	Key result 3.1.1 บุคลากรได้รับการ Up skill/Re-skill และสร้าง New skill (SDG 1, 3, 4, 5, 8, 9, 10, 17)	โครงการ/กิจกรรม	1	1. พัฒนาศักยภาพบุคลากรให้มีสมรรถนะสูงเพื่อรองรับการเปลี่ยนแปลงของเทคโนโลยี	1) กิจกรรมบริหารงานคณะกรรมการ	บ.กศ.	1,143,575	คณบดีคณะครุศาสตร์/รองคณบดีฝ่ายบริหารและวิชาการ/สำนักงานคณบดี	√	√	√	√
					2) กิจกรรมบริหารงานคณะกรรมการ		572,700		√	√	√	√
					3) กิจกรรมพัฒนาบุคลากรคณะกรรมการ		600,000		√	√	√	√
					4) โครงการสัมมนาหัวข้อการจัดระบบ		17,280		√	√	√	√

Objective	Key Result	หน่วยวัด	ค่าเป้าหมาย	Program	โครงการ/กิจกรรม	แหล่งงบประมาณ	งบประมาณ (บาท)	ผู้รับผิดชอบ	แผนการดำเนินงาน (ไตรมาส)			
									1	2	3	4
					บริหารคณะครู ศาสตร์แบบ ผสมผสาน (BOMS) 5) โครงการประชุม เชิงปฏิบัติการเพื่อ ประเมินผลและ ปรับปรุงการดำเนิน ยุทธศาสตร์คณะครู ศาสตร์ 6) โครงการศึกษาดู งานเพิ่มศักยภาพใน การทำงานและสร้าง ความร่วมมือทาง วิชาการกับ มหาวิทยาลัย เครือข่าย		24,700			√		√
				2. ส่งเสริมและสนับสนุนบุคลากรให้มี ความรู้ความสามารถ และพร้อมที่จะเข้าสู่ ตำแหน่งที่สูงขึ้น	1) อบรมเชิงปฏิบัติการเรื่อง การเข้าสู่ตำแหน่งทางวิชาการตามเกณฑ์ใหม่	บ.กศ.	36,400	รองคณบดีฝ่ายบริหารและวิชาการ			√	

Objective	Key Result	หน่วยวัด	ค่าเป้าหมาย	Program	โครงการ/กิจกรรม	แหล่งงบประมาณ	งบประมาณ (บาท)	ผู้รับผิดชอบ	แผนการดำเนินงาน (ไตรมาส)			
									1	2	3	4
					2) โครงการพัฒนาบุคลากรคณะครูศาสตร์		600,000		√	√	√	√
Objective 3.2 สร้างรายได้เพื่อเสริมสร้างความมั่นคงทางการเงินและบริหารมหาวิทยาลัยอย่างยั่งยืน	Key result 3.2.1 รายได้จากการใช้ที่ดินและสิ่งปลูกสร้าง/ทรัพย์สินทางปัญญา/หลักสูตรระยะสั้นเพื่อจัดหารายได้ (SDG 1, 2, 3, 4, 5, 8, 9, 10, 17)  - ทรัพย์สินทางปัญญา ทุนวิจัย บริการวิชาการ และบริการอื่น ๆ หลักสูตรระยะสั้นเพื่อจัดหารายได้	ล้านบาท  หลักสูตร	30  1	1. บริหารพื้นที่เศรษฐกิจและสิ่งปลูกสร้างเพื่อก่อให้เกิดรายได้อย่างยั่งยืน	1) โครงการจัดหารายได้คณะครูศาสตร์			รองคณบดีฝ่ายพัฒนานักศึกษา (ฝ่ายบริการวิชาการ)				

Objective	Key Result	หน่วยวัด	ค่าเป้าหมาย	Program	โครงการ/กิจกรรม	แหล่งงบประมาณ	งบประมาณ (บาท)	ผู้รับผิดชอบ	แผนการดำเนินงาน (ไตรมาส)				
									1	2	3	4	
	ของหน่วยงานภายในมหาวิทยาลัย												
				2. บริหารจัดการทรัพย์สินทางปัญญาเพื่อก่อให้เกิดรายได้	1) โครงการจัดทำรายได้คณะครุศาสตร์			รองคณบดีฝ่ายพัฒนานักศึกษา (ฝ่ายบริการวิชาการ)	√	√	√	√	
				3. สร้างรายได้จากการยกระดับและพัฒนาศักยภาพของโรงเรียนสาธิตมหาวิทยาลัยราชภัฏสงขลา	1) โครงการจัดทำรายได้คณะครุศาสตร์			รองคณบดีฝ่ายพัฒนานักศึกษา (ฝ่ายบริการวิชาการ)	√	√	√	√	
				4. อบรมและพัฒนาศักยภาพของนักวิจัย	1) กิจกรรมสนับสนุนงบประมาณการนำเสนอผลงานวิจัยหรือผลงานทางวิชาการของนักศึกษา 2) กิจกรรมสัมมนาการจัดการความรู้ด้านการวิจัย 3) กิจกรรมสนับสนุน	บ.กศ.	20,000  14,000	รองคณบดีฝ่ายบริหารและวิชาการ	√  √	√	√	√	

Objective	Key Result	หน่วยวัด	ค่าเป้าหมาย	Program	โครงการ/กิจกรรม	แหล่งงบประมาณ	งบประมาณ (บาท)	ผู้รับผิดชอบ	แผนการดำเนินงาน (ไตรมาส)				
									1	2	3	4	
					งบประมาณการ นำเสนอผลงานวิจัย และบทความทาง วิชาการ 4) อบรมเชิง ปฏิบัติการ “การ เขียนข้อเสนอ โครงการวิจัยเพื่อ เสนอของงบประมาณ ตามแผนยุทธศาสตร์ ของคณะจากแหล่งทุน วิจัยทั้งภายในและ ภายนอก 5) กิจกรรมสนับสนุน งบประมาณด้านการ วิจัยหรือพัฒนา นวัตกรรมการ นำไปใช้ประโยชน์ ให้แก่บุคลากรคณะ วิศวกรรมศาสตร์		662,900			√	√	√	√

Objective	Key Result	หน่วยวัด	ค่าเป้าหมาย	Program	โครงการ/กิจกรรม	แหล่งงบประมาณ	งบประมาณ (บาท)	ผู้รับผิดชอบ	แผนการดำเนินงาน (ไตรมาส)			
									1	2	3	4
				5. บริการวิชาการเพื่อสร้างรายได้	1) โครงการจัดทำรายได้คณะครุศาสตร์			รองคณบดีฝ่ายพัฒนานักศึกษา	√	√	√	√
	Key result 3.2.2 พัฒนาอาจารย์ (SDG 4, 9, 17) - อาจารย์ที่ดำรงตำแหน่งทางวิชาการ - อาจารย์ที่มีคุณวุฒิระดับปริญญาเอก - อาจารย์ได้รับรางวัลในระดับชาติ หรือนานาชาติ	ร้อยละ  ร้อยละ  คน	40  45  4	1. ส่งเสริมและสนับสนุนให้บุคลากรผลิตผลงานวิจัยและนวัตกรรมเพื่อนำไปขอตำแหน่งทางวิชาชีพในระดับที่สูงขึ้น	1) อบรมเชิงปฏิบัติการ เรื่อง การเข้าสู่ตำแหน่งทางวิชาการตามเกณฑ์ใหม่	บ.กศ.	36,400	รองคณบดีฝ่ายบริหารและวิชาการ			√	
				2. ส่งเสริมและสนับสนุนให้บุคลากรมีคุณวุฒิปริญญาเอกที่สอดคล้องกับการพัฒนามหาวิทยาลัย	1) โครงการพัฒนาบุคลากรคณะครุศาสตร์	บ.กศ.	600,000	รองคณบดีฝ่ายบริหารและวิชาการ	√	√	√	√

Objective	Key Result	หน่วยวัด	ค่าเป้าหมาย	Program	โครงการ/กิจกรรม	แหล่งงบประมาณ	งบประมาณ (บาท)	ผู้รับผิดชอบ	แผนการดำเนินงาน (ไตรมาส)			
									1	2	3	4
				3. ส่งเสริมและสนับสนุนการจัดทำวารสารวิชาการอิเล็กทรอนิกส์และวารสารที่อยู่ในฐานข้อมูล TCI และนานาชาติ	1) สนับสนุนงบประมาณด้านการทำวิจัยหรือพัฒนานวัตกรรมการนำไปใช้ประโยชน์ให้แก่บุคลากรคณะครุศาสตร์	บ.กศ.	662,900	รองคณบดีฝ่ายบริหารและวิชาการ				





ตารางที่ 13 แผนการใช้จ่ายงบประมาณ จำแนกตามประเด็นยุทธศาสตร์/แผนงาน/ผลผลิต/โครงการ/กิจกรรม ระยะ 5 ปี (พ.ศ. 2566 – 2570) ของคณะครุศาสตร์

ประเด็นยุทธศาสตร์/Objective/Program	แผนงาน/ผลผลิต/ โครงการ/กิจกรรม	ปีงบประมาณ					รวมทั้งหมด	หน่วยงาน ผู้รับผิดชอบ
		2566	2567	2568	2569	2570		
รวมทุกประเด็นยุทธศาสตร์	รวมทั้งสิ้น	5,066,100	5,066,100	5,066,100	5,066,100	5,066,100	25,330,500	คณะครุ ศาสตร์
	เงินงบประมาณ	572,700	572,700	572,700	572,700	572,700	2,863,500	
	เงินนอกงบประมาณ	4,493,400	4,493,400	4,493,400	4,493,400	4,493,400	22,467,000	
<p>ประเด็นยุทธศาสตร์ที่ 1 การผลิตและพัฒนา ครู</p> <p>Objective 1.1 พัฒนาหลักสูตรการจัดการ เรียนการสอนและการยกระดับทักษะและ สมรรถนะใหม่ของนักศึกษาและบัณฑิตครู</p> <p>Program:</p> <p>1) จัดทำระบบการบริหารจัดการ ฐานข้อมูล (Big data) เกี่ยวกับการผลิต และพัฒนาครูที่มีประสิทธิภาพ โดย บูรณาการความร่วมมือกับเครือข่ายผู้ ร่วมผลิตและผู้ใช้บัณฑิตครู รวมถึง ข้อมูลศิษย์เก่าที่เป็นครูประจำการใน พื้นที่</p>	<p>แผนงาน : พื้นฐานด้าน การพัฒนาและ เสริมสร้างศักยภาพ ทรัพยากรมนุษย์ ผลผลิต : ผู้สำเร็จ การศึกษาด้าน สังคมศาสตร์ โครงการ : อบรมเชิง ปฏิบัติการสร้างจิต</p>	54,975	54,975	54,975	54,975	54,975	274,875	รองคณบดี ฝ่ายพัฒนา

ประเด็นยุทธศาสตร์/Objective/Program	แผนงาน/ผลผลิต/ โครงการ/กิจกรรม	ปีงบประมาณ					รวมทั้งหมด	หน่วยงาน ผู้รับผิดชอบ
		2566	2567	2568	2569	2570		
2) พัฒนาระบบการผลิตบัณฑิตครูที่มี มาตรฐานเพื่อให้บัณฑิตครูให้มี สมรรถนะสูงและเป็นความต้องการ ของประเทศ	วิญญูณความเป็นครู และประกันคุณภาพ การศึกษา แผนงาน : พื้นฐานด้าน การพัฒนาและ เสริมสร้างศักยภาพ ทรัพยากรมนุษย์ ผลผลิต : ผู้สำเร็จ การศึกษาด้าน สังคมศาสตร์							นักศึกษา
	1) โครงการ : กิจกรรม อบรมเชิงปฏิบัติการ เปิดโลกทัศน์ภูมิเ ตระหนักรักท้องถิ่น	5,625	5,625	5,625	5,625	5,625	28,125	หลักสูตร ค.บ. ภาษาไทย
	2) กิจกรรมสัมมนา แลกเปลี่ยนเชิงวิชาการ และอบรมเชิง ปฏิบัติการ “การ	22,950	22,950	22,950	22,950	22,950	114,750	หลักสูตร ค.บ. ภาษาไทย

ประเด็นยุทธศาสตร์/Objective/Program	แผนงาน/ผลผลิต/ โครงการ/กิจกรรม	ปีงบประมาณ					รวมทั้งหมด	หน่วยงาน ผู้รับผิดชอบ
		2566	2567	2568	2569	2570		
	เตรียมความพร้อมสู่ การเป็นครูภาษาไทย ในอนาคต							
	3) กิจกรรมอบรมเชิง ปฏิบัติการค่าย สร้างสรรค์สื่อภาษา เปิดโลกทัศน์าวรรณคดี ไทย	46,425	46,425	46,425	46,425	46,425	232,125	หลักสูตร ค.บ. ภาษาไทย
	4) สัมมนาแลกเปลี่ยน เชิงวิชาการและอบรม เชิงปฏิบัติการ “การ เตรียมความพร้อมสู่ การเป็นครู ภาษาอังกฤษใน ศตวรรษที่ 21 นักศึกษาปี 3-4	49,200	49,200	49,200	49,200	49,200	246,000	หลักสูตร ค.บ. ภาษาอังกฤษ
	5) อบรมเชิงปฏิบัติการ เรื่อง เรื่อง ค่าย	26,300	26,300	26,300	26,300	26,300	131,500	หลักสูตร ค.บ. ภาษาอังกฤษ

ประเด็นยุทธศาสตร์/Objective/Program	แผนงาน/ผลผลิต/ โครงการ/กิจกรรม	ปีงบประมาณ					รวมทั้งหมด	หน่วยงาน ผู้รับผิดชอบ
		2566	2567	2568	2569	2570		
	สร้างสรรค์สื่อ ภาษาอังกฤษเพื่อ การศึกษาในชุมชน นักศึกษาปี 1-2	81,000	81,000	81,000	81,000	81,000	405,000	หลักสูตร ค.บ. สังคม ศึกษา
	6) ศึกษาแหล่งเรียนรู้ ทางด้านสังคมศึกษา นอกห้องเรียน	66,600	66,600	66,600	66,600	66,600	333,000	รองคณบดี ฝ่ายบริหาร และวิชาการ
	7) อบรมเชิงปฏิบัติการ เรื่อง การจัดการเรียน การสอนหลักสูตรอิง สมรรถนะ	40,000	40,000	40,000	40,000	40,000	200,000	
	8) อบรมเชิงปฏิบัติการ เรื่อง การจัดทำ แผนการจัดการเรียนรู้ แบบบูรณาการกับการ ทำงาน	100,000	100,000	100,000	100,000	100,000	500,000	รองคณบดี ฝ่ายบริหาร และวิชาการ
	9) นิเทศนักศึกษา ปฏิบัติการสอนใน							

ประเด็นยุทธศาสตร์/Objective/Program	แผนงาน/ผลผลิต/ โครงการ/กิจกรรม	ปีงบประมาณ					รวมทั้งหมด	หน่วยงาน ผู้รับผิดชอบ
		2566	2567	2568	2569	2570		
	สถานศึกษา							
	10) อบรมเชิงปฏิบัติการหลังปฏิบัติการสอนในสถานศึกษา 1 และปฐมนิเทศนักศึกษา ก่อนออกปฏิบัติการสอนในสถานศึกษา 2 (หลักสูตร 5 ปี)	62,950	62,950	62,950	62,950	62,950	314,750	รองคณบดี ฝ่ายฝึก ประสบการณ์ วิชาชีพครู
	11) สัมมนาหลังปฏิบัติการสอนในสถานศึกษา 4 (หลักสูตร 4 ปี)	21,725	21,725	21,725	21,725	21,725	108,625	รองคณบดี ฝ่ายฝึก ประสบการณ์ วิชาชีพครู
	12) สัมมนาผู้บริหารครูพี่เลี้ยง และอาจารย์นิเทศก์ของนักศึกษา	27,300	27,300	27,300	27,300	27,300	136,500	รองคณบดี
	ปฏิบัติการสอนในสถานศึกษา 3	34,100	34,100	34,100	34,100	34,100	170,500	ฝ่ายฝึก
		1,200	1,200	1,200	1,200	1,200	6,000	ประสบการณ์ วิชาชีพครู

ประเด็นยุทธศาสตร์/Objective/Program	แผนงาน/ผลผลิต/ โครงการ/กิจกรรม	ปีงบประมาณ					รวมทั้งหมด	หน่วยงาน ผู้รับผิดชอบ
		2566	2567	2568	2569	2570		
	(หลักสูตร 4), 4 (หลักสูตร 4 ปี) และ 1 , 2 (หลักสูตร 4 ปี) 13) ปฐมนิเทศ นักศึกษาที่ก่อนออก ปฏิบัติการสอนใน สถานศึกษา 3 (หลักสูตร 4 ปี) รองคณบดีฝ่ายฝึก ประสบการณ์วิชาชีพ ครู	20,100	20,100	20,100	20,100	20,100	105,000	รองคณบดี ฝ่ายฝึก ประสบการณ์ วิชาชีพครู
	14) สัมมนาหลัง ปฏิบัติการสอนใน สถานศึกษา 3 (หลักสูตร 4 ปี)	20,475	20,475	20,475	20,475	20,475	102,375	รองคณบดี ฝ่ายฝึก ประสบการณ์ วิชาชีพครู
	15) สัมมนาระหว่าง ปฏิบัติการสอนใน สถานศึกษา 2	300	300	300	300	300	1,500	รองคณบดี ฝ่ายฝึก ประสบการณ์

ประเด็นยุทธศาสตร์/Objective/Program	แผนงาน/ผลผลิต/ โครงการ/กิจกรรม	ปีงบประมาณ					รวมทั้งหมด	หน่วยงาน ผู้รับผิดชอบ
		2566	2567	2568	2569	2570		
	(หลักสูตร 5 ปี) รูปแบบออนไลน์ 16) สัมมนาหลัง ปฏิบัติการสอนใน สถานศึกษา 2 (หลักสูตร 5 ปี)	38,950	38,950	38,950	38,950	38,950	194,750	วิชาชีพรู รองคณบดี ฝ่ายฝึก ประสบการณ์ วิชาชีพรู รองคณบดี ฝ่ายฝึก ประสบการณ์
	17) ปฐมนิเทศ นักศึกษาก่อนออก ปฏิบัติการสอนใน สถานศึกษา 4 (หลักสูตร 5 ปี)	45,575	45,575	45,575	45,575	45,575	227,875	วิชาชีพรู รองคณบดี ฝ่ายฝึก ประสบการณ์ วิชาชีพรู
	18) ปฐมนิเทศ นักศึกษาก่อนออก ปฏิบัติการสอนใน สถานศึกษา 1 (หลักสูตร 4 ปี)	77,000	77,000	77,000	77,000	77,000	385,000	รองคณบดี ฝ่ายฝึก ประสบการณ์ วิชาชีพรู
	19) ปฐมนิเทศ นักศึกษาก่อนออก	46,475	46,475	46,475	46,475	46,475	232,375	รองคณบดี ฝ่ายฝึก ประสบการณ์





ประเด็นยุทธศาสตร์/Objective/Program	แผนงาน/ผลผลิต/ โครงการ/กิจกรรม	ปีงบประมาณ					รวมทั้งหมด	หน่วยงาน ผู้รับผิดชอบ
		2566	2567	2568	2569	2570		
4) ส่งเสริมระบบเส้นทางการเข้าสู่วิชาชีพ ครู	แผนงาน : พื้นฐานด้าน การพัฒนาและ เสริมสร้างศักยภาพ ทรัพยากรมนุษย์ ผลผลิต : ผลงาน ทะนุบำรุง ศิลปวัฒนธรรม โครงการ :							
	1) อบรมเชิงปฏิบัติการ เรื่อง ศิลปะการจับจิบ ผ้า จัดดอกไม้ในงาน พิธีประเพณีต่าง ๆ	108,800	108,800	108,800	108,800	108,800	544,000	รองคณบดี ฝ่ายพัฒนา นักศึกษา
	2) อบรมเชิงปฏิบัติ เรื่อง การปฏิบัติตน สำหรับนักศึกษาครูใน ประเพณีงานทำบุญ ศาสนาพุทธและ อิสลาม	25,000	25,000	25,000	25,000	25,000	125,000	รองคณบดี ฝ่ายพัฒนา นักศึกษา

ประเด็นยุทธศาสตร์/Objective/Program	แผนงาน/ผลผลิต/ โครงการ/กิจกรรม	ปีงบประมาณ					รวมทั้งหมด	หน่วยงาน ผู้รับผิดชอบ
		2566	2567	2568	2569	2570		
	3) อบรมเชิงปฏิบัติการ เรื่อง การปฏิบัติตน สำหรับนักศึกษาครูใน ประเพณีวันสงกรานต์ ของไทย  แผนงาน : พื้นฐานด้าน การพัฒนาและ เสริมสร้างศักยภาพ ทรัพยากรมนุษย์ ผลผลิต : ผู้สำเร็จ การศึกษาด้าน สังคมศาสตร์ โครงการ :	25,000	25,000	25,000	25,000	25,000	125,000	รองคณบดี ฝ่ายพัฒนา นักศึกษา
	1) อบรมเชิงปฏิบัติการ เรื่อง พัฒนาเด็ก ปฐมวัยด้วย 6 กิจกรรม หลัก บูรณาการผ่าน	39,750	39,750	39,750	39,750	39,750	198,750	หลักสูตร ค.บ. การศึกษา ปฐมวัย

ประเด็นยุทธศาสตร์/Objective/Program	แผนงาน/ผลผลิต/ โครงการ/กิจกรรม	ปีงบประมาณ					รวมทั้งหมด	หน่วยงาน ผู้รับผิดชอบ
		2566	2567	2568	2569	2570		
5) พัฒนาหลักสูตรเสริมสร้างสมรรถนะ อาจารย์ผู้ผลิตบัณฑิตครูและศิษย์เก่า ผ่าน Platform ต่าง ๆ เช่น Thai	ทักษะสมอง EF							
	2) ศึกษาดูงาน เรื่อง การจัดการเรียนการ สอนด้านการศึกษา พิเศษ สำหรับครู การศึกษาพิเศษ- ภาษาไทย	33,500	33,500	33,500	33,500	33,500	167,500	หลักสูตร ค.บ. การศึกษา พิเศษ-ไทย
	3) โครงการอบรมเชิง ปฏิบัติการ เรื่อง การ ใช้โปรแกรมและการ เขียน Coding บูรณา การกับ การจัดการ เรียนการสอนสำหรับ ครุคณิตศาสตร์	20,300	20,300	20,300	20,300	20,300	101,500	หลักสูตร ค.บ. คณิตศาสตร์
	4) โครงการอบรมเชิง ปฏิบัติการ เรื่อง การบูรณาการการวิจัย นวัตกรรม และ	62,200	62,200	62,200	62,200	62,200	311,000	หลักสูตร ค.บ. คณิตศาสตร์

ประเด็นยุทธศาสตร์/Objective/Program	แผนงาน/ผลผลิต/ โครงการ/กิจกรรม	ปีงบประมาณ					รวมทั้งหมด	หน่วยงาน ผู้รับผิดชอบ
		2566	2567	2568	2569	2570		
MOOC เพื่อการพัฒนาตนเองอย่างต่อเนื่อง	เทคโนโลยีกับการจัดการเรียนรู้คณิตศาสตร์ในสถานศึกษา	31,000	31,000	31,000	31,000	31,000	155,000	รองคณบดีฝ่ายพัฒนา นักศึกษา
	5) อบรมเชิงปฏิบัติการเสริมสร้างอัตลักษณ์พัฒนาทักษะการคิดและเพิ่มศักยภาพนักศึกษาครูด้านเทคโนโลยีในศตวรรษที่ 21	35,195	35,195	35,195	35,195	35,195	175,975	รองคณบดีฝ่ายพัฒนา นักศึกษา
Objective 1.2 ส่งเสริมการทำผลงานวิจัย งานสร้างสรรค์ และนวัตกรรมที่เกี่ยวข้องกับ	การพัฒนาและเสริมสร้างศักยภาพ							

ประเด็นยุทธศาสตร์/Objective/Program	แผนงาน/ผลผลิต/ โครงการ/กิจกรรม	ปีงบประมาณ					รวมทั้งหมด	หน่วยงาน ผู้รับผิดชอบ
		2566	2567	2568	2569	2570		
การศึกษา	ทรัพยากรมนุษย์							
1) สร้างความสามารถในการพัฒนา ข้อเสนอโครงการวิจัยด้านการศึกษาจาก แหล่งทุนต่าง ๆ เพื่อสนับสนุนการวิจัย ทางการศึกษา	ผลผลิต : ผลงาน ทะนุบำรุง ศิลปวัฒนธรรม โครงการ : 1) น้อมรำลึกพระ คุณครูครุศาสตร์ (วัน ครู) 2) อบรมเชิงปฏิบัติการ ทะนุบำรุง ศิลปวัฒนธรรม การเล่นพื้นบ้าน และกีฬาไทย	58,100	58,100	58,100	58,100	58,100	290,500	รองคณบดี ฝ่ายพัฒนา นักศึกษา รองคณบดี ฝ่ายพัฒนา นักศึกษา
	แผนงาน : พื้นฐานด้าน การพัฒนาและ เสริมสร้างศักยภาพ ทรัพยากรมนุษย์	19,200	19,200	19,200	19,200	19,200	96,000	

ประเด็นยุทธศาสตร์/Objective/Program	แผนงาน/ผลผลิต/ โครงการ/กิจกรรม	ปีงบประมาณ					รวมทั้งหมด	หน่วยงาน ผู้รับผิดชอบ
		2566	2567	2568	2569	2570		
2) จัดแสดง/ประชุมวิชาการประกวด ผลงานนวัตกรรมทางการศึกษาที่เกิด จากงานวิจัยเพื่อแลกเปลี่ยนเรียนรู้ และประชาสัมพันธ์ประจำปี	ผลผลิต : ผู้สำเร็จ การศึกษาด้าน สังคมศาสตร์ โครงการ : 1) อบรมให้ความรู้และ การเพิ่มทักษะในการ ประกอบอาชีพแก่ศิษย์ เก่า แผนงาน : พื้นฐานด้าน การพัฒนาและ เสริมสร้างศักยภาพ ทรัพยากรมนุษย์ ผลผลิต : ผู้สำเร็จ การศึกษาด้าน สังคมศาสตร์ โครงการ :	8,500	8,500	8,500	8,500	8,500	42,500	รองคณบดี ฝ่ายพัฒนา นักศึกษา
	1) สัมมนาการจัดการ ความรู้ด้านการวิจัย	14,000	14,000	14,000	14,000	14,000	70,000	รองคณบดี ฝ่ายบริหาร

ประเด็นยุทธศาสตร์/Objective/Program	แผนงาน/ผลผลิต/ โครงการ/กิจกรรม	ปีงบประมาณ					รวมทั้งหมด	หน่วยงาน ผู้รับผิดชอบ
		2566	2567	2568	2569	2570		
<p>ประเด็นยุทธศาสตร์ที่ 2 การยกระดับ คุณภาพทางการศึกษา</p> <p>Objective 2.1 เชื่อมโยงนนานาชาติสร้างความ เป็นเลิศทางการศึกษาในสาขาที่มีฐานความ เข้มแข็งและอัตลักษณ์ที่สอดคล้องกับต้นทุน ทางสังคมและภูมิสังคมของพื้นที่</p> <p>Program:</p> <p>1) ผลักดันให้เกิดระบบในการพัฒนา งานวิจัยโดยความร่วมมือกับนักวิจัยใน</p>	<p>แผนงาน : ผลงาน ส่งเสริมการวิจัยและ พัฒนา</p> <p>ผลผลิต : ผลงานวิจัย เพื่อสร้างองค์ความรู้</p> <p>โครงการ :</p> <p>1) สนับสนุน งบประมาณด้านการ วิจัยหรือพัฒนา นวัตกรรมการนำไปใช้ ประโยชน์ให้แก่ บุคลากรคณะครุ ศาสตร์</p> <p>แผนงาน : พื้นฐานด้าน การพัฒนาและ เสริมสร้างศักยภาพ ทรัพยากรมนุษย์</p>	662,900	662,900	662,900	662,900	662,900	3,314,5000	<p>และวิชาการ</p> <p>รองคณบดี ฝ่ายบริหาร และวิชาการ</p>

ประเด็นยุทธศาสตร์/Objective/Program	แผนงาน/ผลผลิต/ โครงการ/กิจกรรม	ปีงบประมาณ					รวมทั้งหมด	หน่วยงาน ผู้รับผิดชอบ
		2566	2567	2568	2569	2570		
ต่างประเทศ	<p>ผลผลิต : ผู้สำเร็จ การศึกษาด้าน สังคมศาสตร์ โครงการ :</p> <p>1) โครงการประชุม ทางวิชาการและ/หรือ การนำเสนอ ผลการวิจัยด้าน วิทยาศาสตร์และ วิทยาศาสตร์ศึกษา แผนงาน : พื้นฐานด้าน การพัฒนาและ เสริมสร้างศักยภาพ ทรัพยากรมนุษย์ ผลผลิต : ผู้สำเร็จ การศึกษาด้าน สังคมศาสตร์ โครงการ :</p>	62,720	62,720	62,720	62,720	62,720	313,600	<p>หลักสูตร ค.บ. วิทยาศาสตร์ ทั่วไป</p>



ประเด็นยุทธศาสตร์/Objective/Program	แผนงาน/ผลผลิต/ โครงการ/กิจกรรม	ปีงบประมาณ					รวมทั้งหมด	หน่วยงาน ผู้รับผิดชอบ
		2566	2567	2568	2569	2570		
Objective 2.4 พันธกิจมีคุณลักษณะใน ศตวรรษที่ 21 สอดคล้องกับความต้องการกับ ชุมชนท้องถิ่น	1) สนับสนุน งบประมาณการ นำเสนอผลงานวิจัย และผลทางวิชาการ ของนักศึกษา  แผนงาน : ผลงาน ส่งเสริมการวิจัยและ พัฒนา ผลผลิต : ผลงานวิจัย เพื่อสร้างองค์ความรู้ โครงการ :	20,000	20,000	20,000	20,000	20,000	100,000	รองคณบดี ฝ่ายบริหาร และวิชาการ
	1) อบรมเชิงปฏิบัติการ “การเขียนข้อเสนอ โครงการวิจัยเพื่อเสนอ ของบประมาณ แผนงาน : พื้นฐานด้าน	18,000	18,000	18,000	18,000	18,000	90,000	รองคณบดี ฝ่ายบริหาร และวิชาการ

ประเด็นยุทธศาสตร์/Objective/Program	แผนงาน/ผลผลิต/ โครงการ/กิจกรรม	ปีงบประมาณ					รวมทั้งหมด	หน่วยงาน ผู้รับผิดชอบ
		2566	2567	2568	2569	2570		
1) พัฒนานักศึกษาและเสริมสร้างทักษะ การเป็นผู้ประกอบการและทักษะใน ศตวรรษที่ 21	การพัฒนาและ เสริมสร้างศักยภาพ ทรัพยากรมนุษย์ ผลผลิต : ผู้สำเร็จ การศึกษาด้าน สังคมศาสตร์ โครงการ : 1) โครงการสัมมนา การจัดการความรู้ด้าน ผลิตบัณฑิตของ นักศึกษาคณะครุ ศาสตร์	18,950	18,950	18,950	18,950	18,950	94,750	รองคณบดี ฝ่ายบริหาร และวิชาการ
2) พัฒนาการจัดการเรียนการสอนที่เน้น การปฏิบัติและฝึกวิชาชีพ	2) สัมมนาการจัดการ ความรู้ด้านการประกัน คุณภาพการศึกษา ภายในระดับหลักสูตร	26,500	26,500	26,500	26,500	26,500	132,500	รองคณบดี ฝ่ายบริหาร และวิชาการ
ประเด็นยุทธศาสตร์ที่ 3 การพัฒนาระบบ	3) สัมมนาหัวข้อการ จัดระบบบริหารคณะ	17,280	17,280	17,280	17,280	17,280	86,400	

ประเด็นยุทธศาสตร์/Objective/Program	แผนงาน/ผลผลิต/ โครงการ/กิจกรรม	ปีงบประมาณ					รวมทั้งหมด	หน่วยงาน ผู้รับผิดชอบ
		2566	2567	2568	2569	2570		
บริหารจัดการ Objective 3.1 เสริมสร้างความมั่นคงทาง อาชีพและสวัสดิการ Program: 1) พัฒนาศักยภาพบุคลากรให้มี สมรรถนะสูงเพื่อรองรับการ เปลี่ยนแปลงเทคโนโลยี	ครุศาสตร์แบบ ผสมผสาน (BOMS)  แผนงาน : พื้นฐานด้าน การพัฒนาและ เสริมสร้างศักยภาพ ทรัพยากรมนุษย์ ผลผลิต : ผู้สำเร็จ การศึกษาด้าน สังคมศาสตร์ โครงการ : 1) อบรมเชิงปฏิบัติการ เรื่อง การสร้าง นวัตกรรมทางจิตวิทยา การปรึกษาและการ แนะนำในศตวรรษที่ 21 สู่ชุมชน	33,000	33,000	33,000	33,000	33,000	165,000	หลักสูตร              ค.บ.จิตวิทยา การปรึกษา และการแนะ แนว

ประเด็นยุทธศาสตร์/Objective/Program	แผนงาน/ผลผลิต/ โครงการ/กิจกรรม	ปีงบประมาณ					รวมทั้งหมด	หน่วยงาน ผู้รับผิดชอบ
		2566	2567	2568	2569	2570		
2) ส่งเสริมและสนับสนุนบุคลากรให้มี ความรู้ความสามารถ และพร้อมที่จะ เข้าสู่ตำแหน่งที่สูงขึ้น	แผนงาน : พื้นฐานด้าน การพัฒนาและ เสริมสร้างศักยภาพ ทรัพยากรมนุษย์ ผลผลิต : ผู้สำเร็จ การศึกษาด้าน สังคมศาสตร์ โครงการ :							
	1) โครงการอบรมเชิง ปฏิบัติการ เรื่อง ค่าย และการออกแบบ กิจกรรมวิทยาศาสตร์	16,900	16,900	16,900	16,900	16,900	84,500	หลักสูตร ค.บ. วิทยาศาสตร์ ทั่วไป
	2) โครงการอบรมเชิง ปฏิบัติการ เรื่อง การ รักษาความปลอดภัย ในกิจกรรมทางน้ำ และการช่วยเหลือคีน ชีพ CPR	25,100	25,100	25,100	25,100	25,100	125,500	หลักสูตร ค.บ พลศึกษา

ประเด็นยุทธศาสตร์/Objective/Program	แผนงาน/ผลผลิต/ โครงการ/กิจกรรม	ปีงบประมาณ					รวมทั้งหมด	หน่วยงาน ผู้รับผิดชอบ
		2566	2567	2568	2569	2570		
	<p>แผนงาน : พื้นฐานด้าน การพัฒนาและ เสริมสร้างศักยภาพ ทรัพยากรมนุษย์ ผลผลิต : ผู้สำเร็จ การศึกษาด้าน สังคมศาสตร์ โครงการ :</p> <p>1) กิจกรรมบริหารงาน คณะครุศาสตร์</p> <p>2) กิจกรรมบริหารงาน คณะครุศาสตร์</p> <p>3) กิจกรรมพัฒนา บุคลากรคณะครุ ศาสตร์</p>	1,143,575	1,143,575	1,143,575	1,143,575	1,143,575	5,717,875	คณบดีคณะ ครุศาสตร์/ รองคณบดี ฝ่ายบริหาร และวิชาการ/ สำนักงาน คณบดี



ประเด็นยุทธศาสตร์/Objective/Program	แผนงาน/ผลผลิต/ โครงการ/กิจกรรม	ปีงบประมาณ					รวมทั้งหมด	หน่วยงาน ผู้รับผิดชอบ
		2566	2567	2568	2569	2570		
	แผนงาน : พื้นฐานด้าน การพัฒนาและ เสริมสร้างศักยภาพ ทรัพยากรมนุษย์ ผลผลิต : ผู้สำเร็จ การศึกษาด้าน สังคมศาสตร์ โครงการ : 1) อบรมเชิงปฏิบัติการ เรื่อง การเข้าสู่ ตำแหน่งทางวิชาการ ตามเกณฑ์ใหม่	36,400	36,400	36,400	36,400	36,400	182,000	รองคณบดี ฝ่ายบริหาร และวิชาการ

## ภาคผนวก



## ผลการดำเนินงาน

ประเด็นยุทธศาสตร์ที่ 1 เพิ่มประสิทธิภาพการบริหารจัดการเงินและงบประมาณ

เป้าประสงค์	ตัวชี้วัดความสำเร็จ	ปีงบประมาณ	แผน	ผล	ผลการดำเนินงาน
1.ผลการเบิกจ่ายเป็นไปตามเกณฑ์ที่มหาวิทยาลัยกำหนด	1.ร้อยละของอัตราการเบิกจ่ายเป็นไปตามเกณฑ์ที่มหาวิทยาลัยกำหนด	2562	90	89.27	ไม่เป็นไปตามแผน เนื่องจากได้รับจัดสรรงบประมาณล่าช้า ทำให้ไม่สามารถเบิกจ่ายได้ทันตามระยะเวลาที่กำหนด
		2563	90	41.37	ไม่เป็นไปตามแผน เนื่องจากสถานการณ์การแพร่ระบาดของโรคติดเชื้อไวรัสโคโรนา
		2564	80	85.49	เป็นไปตามแผน
		2565	80	83	เป็นไปตามแผน
2.บุคลากรของคณะมีความรู้ ความเข้าใจเกี่ยวกับงบประมาณของคณะ	2. ร้อยละของบุคลากรของคณะมีความรู้ ความเข้าใจเกี่ยวกับงบประมาณของคณะ	2562	50	32	ไม่เป็นไปตามแผน เนื่องจากบุคลากรส่วนที่ใหญที่เข้าอบรมจะเป็นผู้บริหารและเจ้าหน้าที่สายสนับสนุนวิชาการ
		2563	50	32	ไม่เป็นไปตามแผน เนื่องจากบุคลากรส่วนที่ใหญที่เข้าอบรมจะเป็นผู้บริหารและเจ้าหน้าที่สายสนับสนุนวิชาการ
		2564	50	32	ไม่เป็นไปตามแผน เนื่องจากบุคลากรส่วนที่ใหญที่เข้าอบรมจะเป็นผู้บริหารและเจ้าหน้าที่สายสนับสนุนวิชาการ
		2565	50	32	ไม่เป็นไปตามแผน เนื่องจากบุคลากรส่วนที่ใหญที่เข้าอบรมจะเป็นผู้บริหารและเจ้าหน้าที่สายสนับสนุนวิชาการ

