



แผนการบริหารและแผนพัฒนาบุคลากรคณะครุศาสตร์

ประจำปีงบประมาณ พ.ศ. 2565

คณะครุศาสตร์ มหาวิทยาลัยราชภัฏสงขลา

(ก)

คำนำ

การพัฒนาบุคลากรเป็นหนึ่งในภารกิจหลักที่สำคัญประการหนึ่งของสถาบันอุดมศึกษาที่มหาวิทยาลัยราชภัฏสงขลา ได้ให้ความสำคัญและได้ดำเนินการมาอย่างต่อเนื่องตลอดระยะเวลาที่ผ่านมา ผ่านการพัฒนาบุคลากร ตามจุดเน้นให้อาจารย์มีการพัฒนาตนเองเพื่อเป็นการพัฒนาที่สนองตอบความต้องการแต่ละบุคคล สนองความสนใจ ในรูปแบบวิธีการพัฒนา ก็จะส่งผลต่อสมรรถนะในการปฏิบัติหน้าที่ที่มีประสิทธิภาพต่อไป และ เป็นการพัฒนาที่ ต่อเนื่องจนทำให้การปฏิบัติหน้าที่มีความสมบูรณ์ มีประสิทธิภาพและเกิดประสิทธิผล ในการปฏิบัติงาน อันนำไปสู่การพัฒนาตนเองให้เป็นมืออาชีพที่มีมาตรฐานในการปฏิบัติงานอย่างแท้จริงสามารถตรวจสอบได้และ พัฒนาสู่ความเป็นวิชาชีพต่อไปคณะครุศาสตร์ ในฐานะหน่วยงานหนึ่งของมหาวิทยาลัยราชภัฏสงขลา จึงได้จัดทำแผนการบริหารและแผนพัฒนาบุคลากร คณะครุศาสตร์ มหาวิทยาลัยราชภัฏสงขลา ประจำปีงบประมาณ พ.ศ. 2565 ที่สอดคล้องกับหน่วยงานกลางของมหาวิทยาลัย เพื่อใช้เป็นแนวทางในการขับเคลื่อนการดำเนินงานให้สอดคล้องกับนโยบายและประเด็นยุทธศาสตร์ที่ 3 นำพาองค์กรสู่ความสุขและความมั่นคง บุคลากรมีความมั่นคงและอาชีพเพิ่มขึ้น อีกทั้งสอดคล้องกับเกณฑ์การประกันคุณภาพการศึกษาภายใน ระดับอุดมศึกษา มหาวิทยาลัยราชภัฏ พ.ศ. 2562

คณะครุศาสตร์

พฤศจิกายน 2564

สารบัญ

เรื่อง	หน้า
คำนำ	(ก)
สารบัญ	(ข)
บทที่ 1 ข้อมูลพื้นฐานคณะครุศาสตร์	1
บทที่ 2 แผนการบริหาร ประจำปีงบประมาณ พ.ศ. 2565	14
บทที่ 3 แผนพัฒนาบุคลากร ประจำปีงบประมาณ พ.ศ. 2565	21
บทที่ 4 การติดตามและประเมินผล	44
ภาคผนวก	45

บทที่ 1

ข้อมูลพื้นฐานของคณะครุศาสตร์

➤ ประวัติความเป็นมา

คณะครุศาสตร์ เป็นส่วนงานวิชาการของมหาวิทยาลัยที่มีภารกิจหลักในการผลิต พัฒนาครู และบุคลากรทางการศึกษาเพื่อสนองนโยบายรัฐบาลและความต้องการของท้องถิ่นเขตบริการอันเป็นการสืบทอดบทบาทและภารกิจหลักด้านการฝึกหัดครูมาอย่างต่อเนื่อง นับตั้งแต่ปี พ.ศ.2462 ที่มีการเปิดรับนักเรียนการฝึกหัดครูในจังหวัดสงขลาเป็นครั้งแรก ซึ่งอยู่ในรัชสมัยของพระบาทสมเด็จพระมหาธีรราชเจ้า ที่มีพระประสงค์ปรับปรุงและขยายการจัดการศึกษาอย่างรีบเร่งให้ทัดเทียมกับอารยประเทศ จึงจำเป็นต้องมีการเตรียมครูและเพื่อรองรับการจะประกาศใช้พระราชบัญญัติการประกาศศึกษาในปี พ.ศ.2464 ซึ่งถือเป็นกฎหมายเกี่ยวกับการศึกษาภาคบังคับฉบับแรกของประเทศไทย

จากจุดเริ่มต้นจัดการฝึกหัดครูในจังหวัดสงขลาปี พ.ศ.2462 ได้พัฒนาการมาสู่การจัดตั้งโรงเรียนฝึกหัดครูประจำมณฑลนครศรีธรรมราช ซึ่งต่อมาได้ปรับฐานะเป็นวิทยาลัยครูสงขลา สถาบันราชภัฏสงขลาและมหาวิทยาลัยราชภัฏสงขลา ตามลำดับ คณะครุศาสตร์เป็นส่วนงานที่พัฒนาการมาจากหมวดวิชาการศึกษาของโรงเรียนฝึกหัดครู ซึ่งรับผิดชอบการจัดการเรียนการสอนกลุ่มวิชาชีพรู ซึ่งต่อมาได้ปรับฐานะเป็นคณะวิชาครุศาสตร์ และคณะครุศาสตร์ดังในปัจจุบัน พร้อมกับมีภารกิจหลักในการจัดการฝึกหัดครูในมหาวิทยาลัยโดยร่วมมือประสานงานกับคณะต่าง ๆ ที่เกี่ยวข้องซึ่งสามารถสรุปความเป็นมาในการจัดการศึกษาโดยรวมดังนี้

- | | |
|-----------|--|
| พ.ศ. 2462 | ธรรมการมณฑลนครศรีธรรมราช เปิดรับนักเรียนฝึกหัดครู ประกาศนียบัตรครูมณฑลเป็นครั้งแรก โดยใช้สถานที่โรงเรียนมหาวิทยาลัยราชภัฏ อำเภอเมือง จังหวัดสงขลา ในปัจจุบันเป็นสถานที่เรียน |
| พ.ศ. 2467 | จัดตั้งโรงเรียนฝึกหัดครูประจำมณฑลนครศรีธรรมราช ณ ตำบลท่าชะมวง อำเภอกำแพงเพชร (ปัจจุบัน อำเภอรัตภูมิ) จังหวัดสงขลา |
| พ.ศ. 2468 | เปิดรับนักเรียนฝึกหัดครูรุ่นแรก โดยรับผู้สำเร็จการศึกษาชั้นมัธยมศึกษาชั้นปีที่ 3 เรียน 2 ปี ได้ประกาศนียบัตรประโยคครูมูล(ป.) |

- พ.ศ. 2478 รับนักเรียนครูประกาศนียบัตรจังหวัด (ว.) จากโรงเรียนฝึกหัดครูประกาศนียบัตรจังหวัดสงขลาเอ็งเสียงสามัคคี อำเภอนาทใหญ่ มาเรียนรวมกันที่ตำบลท่าชะมวง
- พ.ศ. 2479 ย้ายนักเรียนแผนกฝึกหัดครูมูลจากท่าชะมวงไปเรียนที่โรงเรียนมัธยมวิสามันญ์เกษตรกรรมที่ตำบลคองหงส์ อำเภอนาทใหญ่ จังหวัดสงขลา
- พ.ศ. 2487 โรงเรียนฝึกหัดครูประกาศนียบัตรจังหวัดสงขลา เปิดสอนหลักสูตรประกาศนียบัตรจังหวัด (ว.) หลักสูตรประโยคครูประชาบาล (ป.บ) และหลักสูตรประโยคครูประถม (ป.ป)
- พ.ศ. 2490 เปลี่ยนชื่อโรงเรียนฝึกหัดครูประกาศนียบัตรจังหวัดสงขลาเป็นโรงเรียนฝึกหัดครูสงขลา เปิดสอนหลักสูตรประกาศนียบัตรครูมูล (ป.) กับหลักสูตรประโยคครูประชาบาล (ป.บ.)
- พ.ศ. 2498 เปลี่ยนแปลงหลักสูตรเป็นหลักสูตรประกาศนียบัตรวิชาการศึกษา (ป.กศ.) โดยรับนักเรียนที่จบมัธยมศึกษาปีที่ 6
- พ.ศ. 2499 ย้ายโรงเรียนฝึกหัดครูสงขลา จากตำบลคองหงส์ อำเภอนาทใหญ่ไปตั้งที่บ้านสำโรง ตำบลเขารูปช้าง อำเภอเมือง จังหวัดสงขลา ซึ่งเป็นที่ตั้งในปัจจุบัน
- พ.ศ. 2504 ยกฐานะโรงเรียนฝึกหัดครูสงขลาเป็นวิทยาลัยครูสงขลา เปิดรับนักเรียนชั้นประกาศนียบัตรวิชาการศึกษาชั้นสูง (ป.กศ.สูง) และจัดการศึกษาในลักษณะสหศึกษาเป็นครั้งแรกโดยย้ายนักเรียนสตรีฝึกหัดครูสงขลา มารวมอยู่ด้วยกัน
- พ.ศ. 2512 เปิดหลักสูตรประกาศนียบัตรครูประถมศึกษา (ป.ป.) สำหรับผู้จบมัธยมศึกษาปีที่ 5 มาเรียน 1 ปี และเปิดรับนักศึกษาภาคค่ำ ทั้งระดับ ป.กศ. และระดับ ป.กศ.สูง
- พ.ศ. 2518 เปิดสอนถึงระดับปริญญาตรีตามพระราชบัญญัติวิทยาลัยครู 2518 โดยรับนักศึกษา ป.กศ. สูง หรือ พ.ม. (ประกาศนียบัตรพิเศษ ครูมัธยม) เข้าเรียน 2 ปี ได้วุฒิศาสตรบัณฑิต (ค.บ.)
- พ.ศ. 2522 เปิดสอนหลักสูตรอบรมครู ประจำการ (อ.ค.ป.) ในระดับ ป.กศ.สูง และปริญญาตรี และขยายกิจการอบรมครูไปเปิดสอนที่จังหวัดสตูล และจังหวัดพัทลุง
- พ.ศ. 2526 เข้าร่วมโครงการส่งเสริมคุณภาพการศึกษาโรงเรียนตำรวจตระเวนชายแดนในเขตพื้นที่การศึกษาจังหวัดตรัง สตูล พัทลุง สงขลา
- พ.ศ. 2527 ก่อตั้งโรงเรียนสาธิตวิทยาลัยครูสงขลา เปิดสอนระดับเด็กเล็ก ระดับอนุบาลและระดับประถมศึกษา

- พ.ศ. 2529 เปิดรับนักศึกษาในโครงการจัดการศึกษาสำหรับบุคลากรประจำการ (กศ.บป.) ทั้งระดับอนุปริญาและปริญญาตรี สาขาครุศาสตร์
- พ.ศ. 2535 ได้รับพระมหากรุณาธิคุณโปรดเกล้าฯ พระราชทานนามใหม่แก่วิทยาลัยครูทุกแห่งเป็น “สถาบันราชภัฏ” เมื่อวันที่ 14 กุมภาพันธ์ 2535 โดยให้ต่อท้ายชื่อด้วยชื่อเดิม วิทยาลัยครูสงขลาจึงได้เปลี่ยนชื่อเป็น “สถาบันราชภัฏสงขลา”
- พ.ศ. 2537 ประกาศใช้พระราชบัญญัติสถาบันราชภัฏ พ.ศ.2537 ทำให้สถาบันราชภัฏสงขลาสามารถเปิดสอนในระดับสูงกว่าปริญญาตรีได้ และยกเลิกคำว่า “คณะวิชา” เป็น “คณะ” เปลี่ยนผู้บริหารคณะจาก “หัวหน้าคณะวิชา” เป็น “คณบดี”
- พ.ศ. 2538 “คณะวิชาครุศาสตร์” ซึ่งมี “หัวหน้าคณะวิชาคณะครุศาสตร์” เป็นผู้บริหาร เปลี่ยนเป็น “คณะครุศาสตร์” และเรียกชื่อตำแหน่งผู้บริหารสูงสุดในคณะว่า “คณบดีคณะครุศาสตร์”
- พ.ศ. 2547 ประกาศใช้พระราชบัญญัติมหาวิทยาลัยราชภัฏ สถาบันราชภัฏสงขลาจึงได้ปรับฐานะเป็น มหาวิทยาลัยราชภัฏสงขลา ดังปัจจุบัน
- พ.ศ. 2563 (ปัจจุบัน) มหาวิทยาลัยราชภัฏสงขลาและคณะครุศาสตร์ ได้พัฒนาการมาครบ 101 ปี โดยในปัจจุบันคณะครุศาสตร์ จัดการศึกษาในระดับปริญญาตรีจำนวน 8 สาขา ระดับบัณฑิตศึกษา ได้แก่ ประกาศนียบัตรบัณฑิต จำนวน 1 สาขาวิชา และ ระดับปริญญาโท จำนวน 2 สาขาวิชา

➤ คณะกรรมการประจำคณะครุศาสตร์

1. ผู้ช่วยศาสตราจารย์ ดร.ศรุตพิงศ์	ภูวพัชรวรานนท์	คณบดีคณะครุศาสตร์	ประธานกรรมการ
2. อาจารย์ ดร.ภูวเดช	อินทเรือง	รองคณบดี	รองประธานกรรมการ
3. ศาสตราจารย์ ดร.วินัย	ประลัมภ์กาญจน์	ผู้ทรงคุณวุฒิ	กรรมการ
4. ผู้ช่วยศาสตราจารย์พัชริน	ดำรงกิตติกุล	ผู้ทรงคุณวุฒิ	กรรมการ
5. รองศาสตราจารย์ นพ.วรัญ	ตันชัยสวัสดิ์	ผู้ทรงคุณวุฒิ	กรรมการ
6. ดร.ประสิทธิ์	หนูกึ่ง	ผู้ทรงคุณวุฒิ	กรรมการ
7. ผู้ช่วยศาสตราจารย์ ดร.ณรงค์	กาญจนะ	ผู้แทนคณาจารย์	กรรมการ
8. ผู้ช่วยศาสตราจารย์รุ่งรังสิมา	สัตยาไชย	ผู้แทนคณาจารย์	กรรมการ
9. ผู้ช่วยศาสตราจารย์ ดร.จุไรศิริ	ชูรัช	ผู้แทนประธานหลักสูตร	กรรมการ
10. ผู้ช่วยศาสตราจารย์นัยนา	ยี่หะ	ผู้แทนประธานหลักสูตร	กรรมการ
11. นางณัฐรัชต์	ธนศัภัยชนน	หัวหน้าสำนักงานคณบดี	กรรมการและเลขานุการ

➤ คณะกรรมการบริหารคณะครุศาสตร์

1. ผู้ช่วยศาสตราจารย์ ดร.ศรุตพิงศ์	ภู่วัชรวรานนท์	คณบดีคณะครุศาสตร์	ประธานกรรมการ
2. อาจารย์ ดร.ภูวเดช	อินทเรือง	รองคณบดีฝ่ายบริหารและวิชาการ	รองประธานกรรมการ
3. อาจารย์วรัณณี	กองพิธิ	รองคณบดีฝ่ายฝึกประสบการณ์วิชาชีพ	กรรมการ
4. ผู้ช่วยศาสตราจารย์อับรอฮิม	ยี่สุนทรง	รองคณบดีฝ่ายพัฒนานักศึกษา	กรรมการ
5. อาจารย์ ดร.สิริธร	ถาวรวงศา	ผู้ช่วยคณบดีฝ่ายวิชาการและประกันภาพ	กรรมการ
6. อาจารย์พนัชกร	พิทธิยะกุล	ผู้ช่วยคณบดีฝ่ายวิจัยและบริการวิชาการ	กรรมการ
7. อาจารย์พีรวัฒน์	ชลเจริญญ	ผู้ช่วยคณบดีฝ่ายอาคารและสถานที่	กรรมการ
8. อาจารย์หทัยรัตน์	ศรีชัยชนะ	ผู้ช่วยคณบดีฝ่ายฝึกประสบการณ์	กรรมการ
9. ผู้ช่วยศาสตราจารย์ ดร.กนกกร	ศิริสุข	ประธานหลักสูตรสาขาวิชาการบริหารการศึกษา	กรรมการ
10. ผู้ช่วยศาสตราจารย์ ดร.จุไรศิริ	ชูรัักษ์	ประธานหลักสูตรสาขาวิชาหลักสูตรและการสอน	กรรมการ
11. ผู้ช่วยศาสตราจารย์ ดร.ชุตินา	จันทร์จิตร	ประธานหลักสูตรประกาศนียบัตรบัณฑิตสาขาวิชาชีพครู	กรรมการ
12. ผู้ช่วยศาสตราจารย์นัยนา	ยี่หมะ	ประธานหลักสูตรสาขาวิชาการศึกษาศาสตร์	กรรมการ
13. อาจารย์วีระพันธ์	เจริญลิขิตกวิน	ประธานหลักสูตรสาขาวิชาวิทยาศาสตร์ทั่วไป	กรรมการ
14. อาจารย์อังคณา	อุทัยรัตน์	ประธานหลักสูตรสาขาวิชาคณิตศาสตร์	กรรมการ
15. อาจารย์รติมา	เทียนไชย	ประธานหลักสูตรสาขาวิชาภาษาอังกฤษ	กรรมการ
16. ผู้ช่วยศาสตราจารย์นิตาริน	จุลวรรณ	ประธานหลักสูตรสาขาวิชาภาษาไทย	กรรมการ
17. อาจารย์ขวัญฤดา	ปิ่นทองพันธุ์	ประธานหลักสูตรสาขาวิชาสังคมศึกษา (สงขลา)	กรรมการ
18. อาจารย์พนัชกร	พิทธิยะกุล	ประธานหลักสูตรสาขาวิชาสังคมศึกษา (สตูล)	กรรมการ
19. อาจารย์ ดร.ภูวเดช	อินทเรือง	ประธานหลักสูตรสาขาวิชาพลศึกษา	กรรมการ
20. ผู้ช่วยศาสตราจารย์รักษิณา	หยด้อย	ประธานหลักสูตรสาขาวิชาการศึกษาพิเศษ-ภาษาไทย	กรรมการ
21. อาจารย์ ดร.มะลิ	ประดิษฐแสง	ประธานหลักสูตรสาขาวิชาจิตวิทยาการศึกษา และการแนะแนว	กรรมการ

22. ผู้ช่วยศาสตราจารย์ ดร.กาญจน์กมล สุวิทย์รัตน์	ประธานกลุ่มวิชาชีพรู	กรรมการ
23. นางณัฐรัชต์ ธนศักดิ์ชนน	หัวหน้าสำนักงานคณบดี	กรรมการและเลขานุการ
24. นางจิรวรรณ โปเกลี้ยง	หัวหน้างานบริหารทั่วไป	ผู้ช่วยเลขานุการ
25. นางสาวศศิภัฏญา ยกย่อ	หัวหน้างานสนับสนุนพันธกิจอุดมศึกษา	ผู้ช่วยเลขานุการ

➤ จำนวนคณาจารย์คณะครุศาสตร์จำแนกตามสาขาวิชา วุฒิการศึกษาสูงสุด และตำแหน่งทางวิชาการ

สาขาวิชา	วุฒิการศึกษา			ตำแหน่งทางวิชาการ			
	ตรี	โท	เอก	อาจารย์	ผศ.	รศ.	รวม
1. สาขาจิตวิทยาการศึกษาและการแนะแนว	-	2	2	3	1	-	4
2. สาขาวิชาพลศึกษา	-	5	2	4	3	-	7
3. สาขาวิชาภาษาไทย	-	3	-	2	1	-	3
4. สาขาวิชาสังคมศึกษา	-	3	1	4	-	-	4
5. สาขาวิชาภาษาอังกฤษ	-	2	-	2	-	-	2
6. สาขาวิชาคณิตศาสตร์	-	4	1	3	2	-	5
7. สาขาวิชาการศึกษาระดับมัธยมศึกษา	-	5	-	-	5	-	5
8. สาขาวิชาวิทยาศาสตร์ทั่วไป	-	2	-	2	-	-	2
9. สาขาวิชาการศึกษาพิเศษ	-	4	1	2	3	-	5
10. สาขาวิชาบริหารการศึกษา	-	-	4	1	3	-	4
11. สาขาวิชาหลักสูตรและการสอน	-	-	3	1	2	-	3
12. หลักสูตรประกาศนียบัตรบัณฑิต สาขาวิชาชีพรู	-	-	4	1	3	-	4
13. กลุ่มวิชาชีพรู	-	1	1	1	1	-	2
14. กลุ่มการศึกษาทั่วไป	-	1	1	-	2	-	2
รวม	-	32	20	26	26		52

ข้อมูล ณ วันที่ 1 พฤศจิกายน 2564

➤ อาจารย์ที่กำลังศึกษาต่อ

ชื่อ-สกุล	สถานะ
1. อาจารย์เกวลิน ชัยณรงค์	ลาศึกษาต่อระดับปริญญาเอก

➤ บุคลากรสายสนับสนุน

ลำดับ	ชื่อ - สกุล	ตำแหน่ง
1	นางณัฐรัชต์ ธนศักดิ์ชนน	หัวหน้าสำนักงานคณบดี
2	นางจิรวรรณ โปเกลี้ยง	หัวหน้างานบริหารทั่วไป เจ้าหน้าที่บริหารงานทั่วไป
3	นางสาวศศิภัฏญา ยกย่อ	หัวหน้างานสนับสนุนพันธกิจอุดมศึกษา นักวิชาการศึกษาชำนาญการ
4	นางสาวจุฑารัตน์ ดุกหลิม	เจ้าหน้าที่บริหารงานทั่วไปชำนาญการ
5	นางสาวฐิติกานต์ นิราศห้อง	เจ้าหน้าที่บริหารงานทั่วไป
6	นางสาวอังสุลิน อันทอง	เจ้าหน้าที่บริหารงานทั่วไป
7	นางปภาดา วิชัยยุทธ์	เจ้าหน้าที่บริหารงานทั่วไป
8	นางณัฐธยาน์ หนูหลง	นักวิชาการคอมพิวเตอร์
9	นางนุชรี อินทรสมบัติ	เจ้าหน้าที่บริหารงานทั่วไป
10	นางสาวมัทนะ ฉัตรจินดา	ผู้ปฏิบัติงานบริหาร 2
11	นางรัชณี อ่อนแก้ว	พนักงานธุรการ
12	นางฐาณิชญาน์ ศรีทอง	นักวิชาการศึกษา
13	นางสาวบุษรา ตาหลี	เจ้าหน้าที่บริหารงานทั่วไป (จ้างเหมาบริการ)

ข้อมูล ณ วันที่ 1 พฤศจิกายน 2564

➤ จำนวนนักศึกษาจำนวนนักศึกษาลงกัตคณะครุศาสตร์

1. นักศึกษาปริญญาตรี

1.1 ปีการศึกษา 2564 จำนวนนักศึกษาระดับปริญญาตรี (คน) จำแนกตามสาขาวิชา

สาขาวิชา	ระดับชั้น					ตกค้าง (59)	รวม
	ชั้นปีที่ 1 (64)	ชั้นปีที่ 2 (63)	ชั้นปีที่ 3 (62)	ชั้นปีที่ 4 (61)	ชั้นปีที่ 5 (60)		
การศึกษาพิเศษ-ภาษาไทย	28	33	30	29	27	1	148
การศึกษาปฐมวัย	30	31	31	26	21	-	139
คณิตศาสตร์	66	54	61	31	18	2	232
วิทยาศาสตร์ทั่วไป	55	51	57	57	52	2	274
ภาษาไทย	29	30	34	27	32	-	152
ภาษาอังกฤษ	30	30	27	33	25	-	145
พลศึกษา	39	29	27	30	27	3	155
สังคมศึกษา (สงขลา)	31	31	30	33	27	-	152
สังคมศึกษา (สตูล)	26	30	33	-	-	-	89
จิตวิทยาการปรึกษาและการแนะแนว	30	-	-	-	-	-	30
รวม	364	319	330	266	229	8	1,516

ข้อมูล ณ วันที่ 1 พฤศจิกายน 2564

2. จำนวนนักศึกษาประกาศนียบัตรบัณฑิต สาขาวิชาชีพครู

ปีการศึกษา 2564

จำนวนนักศึกษาระดับประกาศนียบัตรบัณฑิต สาขาวิชาชีพครู (คน) จำแนกตามห้องเรียน

ระดับชั้น	ห้องเรียน						รวม
	A	B	C	D	E	F	
ชั้นปีที่ 1 (63)	30	30	30	30	30	30	180
รวม	30	30	30	30	30	30	180

3. จำนวนนักศึกษาระดับปริญญาโท (คน) จำแนกตามสาขาวิชา

สาขาวิชา	ภาค		รวม
	ภาคปกติ	ภาคพิเศษ	
บริหารการศึกษา ชั้นปีที่ 1 (63)	-	23	23
บริหารการศึกษา ชั้นปีที่ 2 (62)	-	22	22
บริหารการศึกษา ชั้นปีที่ 3 (61)	1	16	1
หลักสูตรและการสอน รหัส (59) แผน ก2	1	-	1
หลักสูตรและการสอน รหัส (63A) แผน ก1	2	-	2
หลักสูตรและการสอน รหัส (63B) แผน ก2	4	-	4
หลักสูตรและการสอน รหัส (63)	-	19	19
หลักสูตรและการสอน รหัส (64B)	10	-	10
หลักสูตรและการสอน รหัส (64)	-	25	25
รวม	18	105	123

ข้อมูล ณ วันที่ 1 พฤศจิกายน 2564

➤ หลักสูตรที่เปิดสอน

คณะครุศาสตร์มีหลักสูตรที่เปิดสอน 3 ระดับ

1. ระดับปริญญาตรี (ครุศาสตรบัณฑิต) เปิดสอนหลักสูตรสาขาวิชาการศึกษา ดังนี้
 - 1.1 สาขาวิชาภาษาไทย
 - 1.2 สาขาวิชาภาษาอังกฤษ
 - 1.3 สาขาวิชาคณิตศาสตร์
 - 1.4 สาขาวิชาวิทยาศาสตร์
 - 1.5 สาขาวิชาสังคมศึกษา
 - 1.6 สาขาวิชาการศึกษาปฐมวัย
 - 1.7 สาขาวิชาการศึกษาพิเศษ-ภาษาไทย
 - 1.8 สาขาวิชาพลศึกษา
 - 1.9 สาขาวิชาจิตวิทยาการศึกษาและการแนะแนว
2. ระดับประกาศนียบัตร (ประกาศนียบัตรบัณฑิต) เปิดสอนสาขาวิชา ดังนี้
 - 2.1 สาขาวิชาชีพอครุ
3. ระดับปริญญาโท (ครุศาสตรมหาบัณฑิต) เปิดสอนสาขาวิชา ดังนี้
 - 3.1 สาขาวิชาบริหารการศึกษา
 - 3.2 สาขาวิชาหลักสูตรและการสอน

ปรัชญา

เสริมสร้างปัญญาและจริยธรรม นำพัฒนาวิชาชีพ

ปณิธาน

คณะครุศาสตร์มุ่งมั่นในการผลิตบัณฑิต พัฒนาครู และบุคลากรทางการศึกษาให้ได้ตามมาตรฐานวิชาชีพ และสอดคล้องกับความต้องการของท้องถิ่น

คุณค่า

ความรู้คู่คุณธรรม นำสังคมให้พัฒนา

ค่านิยมองค์กร (EDTECSKRU)

E = Excellence D = Development for innovation
T = Total Quality E = Ethic C = Collaboration
S = Skill K = Knowledge R = Responsibility U = Unity

วิสัยทัศน์

เป็นสถาบันชั้นนำระดับประเทศ ที่มีความเป็นเลิศในการผลิต พัฒนาครูและบุคลากรทางการศึกษาเพื่อพัฒนาท้องถิ่น

สถาบันชั้นนำระดับประเทศ หมายถึง 1.การเป็นสถาบันในการผลิตบัณฑิตครูที่สอบบรรจุเข้ารับราชการครูได้ในลำดับ 1 ใน 10 ของประเทศ 2. นักศึกษาได้รับรางวัลพระราชทานปีการศึกษาละ 1 คน 3. ภาวะการมีงานทำตรงสาขาของบัณฑิตไม่น้อยกว่าร้อยละ 80 4. ผลงานทางวิชาการของอาจารย์ได้รับการยอมรับในระดับชาติ

ความเป็นเลิศในการผลิต พัฒนาครูและบุคลากรทางการศึกษาเพื่อพัฒนาท้องถิ่น หมายถึงกระบวนการผลิตครูตามมาตรฐานวิชาชีพครูที่คุรุสภาได้กำหนดไว้ ทั้งมาตรฐานรายวิชาและกิจกรรมการพัฒนานักศึกษาให้เป็นครูมืออาชีพ และมีความเข้าใจในบริบทพื้นที่ที่สามารถนำมาสู่การจัดการเรียนรู้การศึกษาขั้นพื้นฐานได้ โดยเฉพาะอย่างยิ่งการจัดการเรียนรู้ในพหุสังคมวัฒนธรรม สำหรับการพัฒนาครูและบุคลากรทางการศึกษานั้น เป็นการนำบริบทพื้นที่ถิ่นเข้ามาบูรณาการในการให้ความรู้และการพัฒนาครูและบุคลากรทางการศึกษาในทุกด้าน

พันธกิจ

ด้วยความร่วมมือของเครือข่ายทางการศึกษาเพื่อพัฒนาสังคมที่ยั่งยืน คณะครุศาสตร์จึงได้กำหนดพันธกิจ 4 ข้อดังนี้

1. ผลิตและพัฒนาวิชาชีพครูและบุคลากรทางการศึกษา
2. บริการวิชาการและพัฒนาท้องถิ่น
3. ส่งเสริมและพัฒนาการวิจัยทางการศึกษา
4. การทำนุบำรุงศิลปะและวัฒนธรรม

อัตลักษณ์บัณฑิตครุศาสตร์

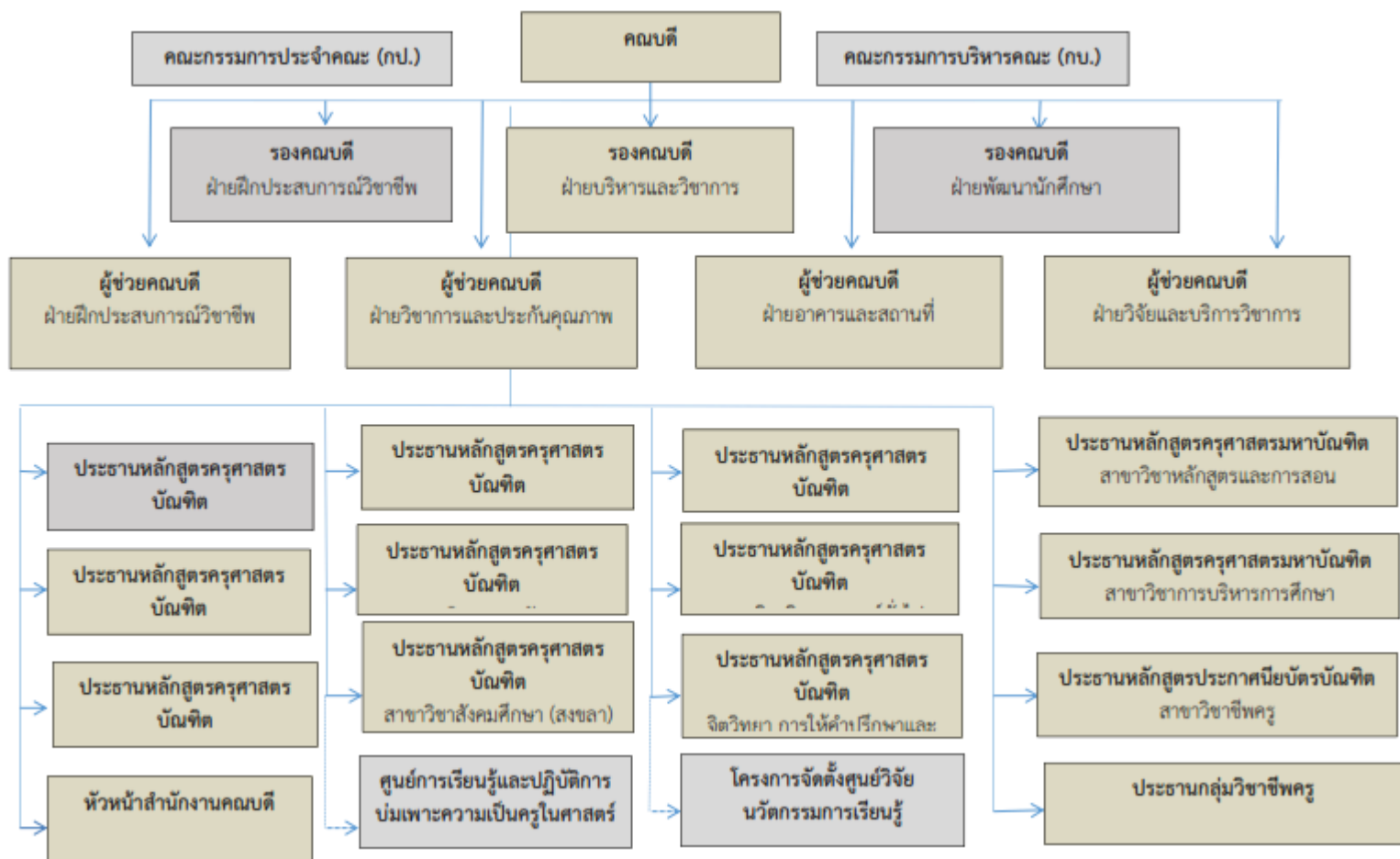
อัตลักษณ์ของบัณฑิตครุศาสตร์ คือ เป็นคนดี มีทักษะชีวิต มีจิตสาธารณะ

คุณลักษณะบัณฑิตครุศาสตร์

คุณลักษณะของบัณฑิตคณะครุศาสตร์ คือ รอบรู้ จัดการเรียนรู้ดี มีคุณธรรมและจรรยาบรรณ มุ่งมั่นพัฒนา โดยมีตัวบ่งชี้ที่แสดงถึงการจัดการเรียนรู้ที่มีดังนี้

รอบรู้	หมายถึง	มีความรู้ในศาสตร์สาขาที่สอน ในศาสตร์รอบด้านในด้านวิชาชีพครูเกี่ยวกับกฎหมายเบื้องต้นเกี่ยวกับวิชาชีพครู และในด้านการวิจัยเบื้องต้น/วิจัยชั้นเรียน
จัดการเรียนรู้ดี	หมายถึง	มีความรู้เกี่ยวกับการพัฒนาหลักสูตร มีความสามารถในการวัดและประเมินผลด้านการจัดการชั้นเรียน ด้านทักษะด้านการถ่ายทอด และด้านออกแบบการสอน
มีคุณธรรมและจรรยาบรรณ	หมายถึง	สุภาพ อ่อนน้อม รับผิดชอบต่อตนเอง/ใฝ่รู้ รู้จักบำเพ็ญประโยชน์ต่อสังคม อดทน มีจรรยาบรรณวิชาชีพครู
มุ่งมั่นพัฒนา	หมายถึง	มีความสามารถในการปรับตัวเข้ากับเพื่อนร่วมงาน มีความเมตตา เอื้อเฟื้อต่อผู้อื่น มีความสามารถทำงานเป็นทีม มีความเป็นผู้นำ มีความรับผิดชอบต่อผู้เรียน/ต่อหน้าที่

โครงสร้างองค์กร และโครงสร้างการบริหารคณะครุศาสตร์ มหาวิทยาลัยราชภัฏสงขลา



บทที่ 2

แผนการบริหาร คณะครุศาสตร์ มหาวิทยาลัยราชภัฏสงขลา ประจำปีงบประมาณ พ.ศ. 2565

การพัฒนาบุคลากรสายวิชาการและสายสนับสนุนวิชาการ ถือเป็นกุญแจสำคัญที่จะนำสถาบันการศึกษาไปสู่ความสำเร็จ เนื่องจากบุคคลกรจะเป็นผู้ผลักดันให้ภารกิจต่าง ๆ ของสถาบันการศึกษา สำเร็จลุล่วงตามวัตถุประสงค์ ดังนั้น องค์กรจำเป็นต้องมีการกำหนดกรอบแนวทางการพัฒนาบุคลากรให้มีความรู้ ความสามารถ มีสมรรถนะสอดคล้องตามเป้าหมายและยุทธศาสตร์ขององค์กร ตลอดจนมีคุณลักษณะที่ดีพึงประสงค์ และมีทัศนคติที่ดีต่อองค์กร

คณะครุศาสตร์ต้องจัดทำแผนพัฒนาบุคลากรสายวิชาการและสายสนับสนุนวิชาการ คณะครุศาสตร์ มหาวิทยาลัยราชภัฏสงขลา ประจำปีงบประมาณ พ.ศ. 2565 ให้สอดคล้องกับวิสัยทัศน์ พันธกิจและนโยบายของคณะครุศาสตร์ โดยสอดคล้องกับยุทธศาสตร์ของหน่วยงาน คือ ประเด็นยุทธศาสตร์ที่ 3 นำพาทิศสู่ความสุขและความมั่นคง บุคลากรมีความมั่นคงและอาชีพเพิ่มขึ้น ที่เน้นการเป็นองค์กรชั้นนำและได้รับการยอมรับในแผนบริหารและพัฒนาคณะครุศาสตร์ ประจำปีงบประมาณ พ.ศ. 2565

เพื่อให้การพัฒนาบุคลากรของคณะครุศาสตร์สอดคล้องกับวิสัยทัศน์ และพันธกิจในการบริหารบุคลากร บรรลุผลสำเร็จครอบคลุมทั้งในเชิงปริมาณและคุณภาพ ทั้งในส่วนของบุคลากรสายวิชาการและสายสนับสนุน โดยมีจำนวนที่เพียงพอ มีคุณภาพเหมาะสม มีสัดส่วนคุณวุฒิและตำแหน่งทางวิชาการอยู่ในระดับที่ได้มาตรฐานตามที่สำนักงานคณะกรรมการการอุดมศึกษาและมหาวิทยาลัยกำหนด รวมทั้งการพัฒนาสมรรถนะของบุคลากรให้สามารถปฏิบัติงานอย่างมีประสิทธิภาพตรงตามวัตถุประสงค์ของมหาวิทยาลัย ดังนั้นคณะครุศาสตร์ มหาวิทยาลัยราชภัฏสงขลา ได้มีการทำแผนการพัฒนาบุคลากรสายวิชาการและสายสนับสนุนวิชาการประจำปีงบประมาณ พ.ศ. 2565 โดยมียุทธศาสตร์การพัฒนาบุคลากรดังนี้

2.1 แผนการบริหารอัตรากำลัง

ปัญหาการขาดแคลนบุคลากรและความต้องการกำลังคนในด้านต่าง ๆ สำหรับภารกิจหลักของมหาวิทยาลัย มีปัญหาตลอดมาทุกทุกสมัย บางคณะ/หน่วยงานอาจมีคนมากเกินไป หรือน้อยเกินไปอัตรากำลังที่มีอยู่เหล่านี้สมควรได้รับการวิเคราะห์และมีการวางแผนการใช้อย่างเต็มมาตรฐานในสถาบันอุดมศึกษา จึงจำเป็นต้องรู้และวิเคราะห์เพื่อใช้เป็นข้อมูลประกอบการตัดสินใจและบริการอัตรากำลังของผู้บริการ ตลอดจนวางแผนอัตรากำลังในอนาคตให้สอดคล้องกับภารกิจของคณะฯ และมหาวิทยาลัย

สถานการณ์บุคลากรในปัจจุบันคณะครุศาสตร์ มีบุคลากรปฏิบัติงาน 2 ประเภท คือ

(1) บุคลากรสายวิชาการ หมายถึงบุคลากรที่ปฏิบัติงานสอนและวิจัยเป็นหลักในตำแหน่ง อาจารย์ ผู้ช่วยศาสตราจารย์ รองศาสตราจารย์

(2) บุคลากรสายสนับสนุนวิชาการ หมายถึง บุคลากรที่ปฏิบัติงานเพื่อสนับสนุนการเรียนการสอนการวิจัยการบริการวิชาการ และภารกิจของคณะฯ รวมไปถึงพนักงานบริการที่ให้บริการตามหน้าที่ความรับผิดชอบ

2.1.1 ตารางแสดงบุคลากรสายวิชาการคณะครุศาสตร์

ประเภทของบุคลากร (คน)	จำนวน (คน)
ข้าราชการ	16
พนักงานมหาวิทยาลัย	36
รวม	52
ระดับการศึกษา	จำนวน (คน)
ปริญญาโท	32
ปริญญาเอก	20
รวม	52
ลาศึกษาต่อ	1

2.1.2 ตารางแสดงผู้เกษียณอายุราชการสายวิชาการคณะครุศาสตร์

สาขาวิชา	ปีที่เกษียณอายุราชการ			
	2564	2565	2566	2567
กลุ่มวิชาชีพครู	1	-	1	-
สาขาวิชาหลักสูตรและการสอน	-	1	-	-
หลักสูตรประกาศนียบัตรบัณฑิต สาขาวิชาชีพครู	-	-	1	-
โรงเรียนสาธิตมหาวิทยาลัยราชภัฏสงขลา	-	1	-	1

2.1.3 ตารางแสดงจำนวนผู้ดำรงตำแหน่งทางวิชาการ จำแนกตามสาขาวิชา

สาขาวิชา	ผศ.	รวม	รศ.	รวม	ศ.	รวม
สาขาวิชาจิตวิทยาการศึกษาและการแนะแนว	1	1	-	-	-	-
สาขาวิชาพลศึกษา	3	3	-	-	-	-
สาขาวิชาภาษาไทย	1	1	-	-	-	-
สาขาวิชาสังคมศึกษา	-	-	-	-	-	-
สาขาวิชาภาษาอังกฤษ	-	-	-	-	-	-
สาขาวิชาคณิตศาสตร์	2	2	-	-	-	-
สาขาวิชาการศึกษาศาสตร์ปฐมวัย	5	5	-	-	-	-
สาขาวิชาวิทยาศาสตร์ทั่วไป	-	-	-	-	-	-
สาขาวิชาการศึกษาศาสตร์พิเศษ	3	3	-	-	-	-
สาขาวิชาการบริหารการศึกษา	3	3	-	-	-	-
สาขาวิชาหลักสูตรและการสอน	2	2	-	-	-	-
หลักสูตรประกาศนียบัตรบัณฑิต สาขาวิชาชีพครู	3	3	-	-	-	-

สาขาวิชา	ผศ.	รวม	รศ.	รวม	ศ.	รวม
กลุ่มวิชาชีพครู	1	1	-	-	-	-
กลุ่มการศึกษาทั่วไป	2	2	-	-	-	-
รวม	26	26	-	-	-	-

2.1.4 ตารางแสดงบุคลากรสายสนับสนุนวิชาการคณะครุศาสตร์

ประเภทของบุคลากร (คน)	จำนวน (คน)
ข้าราชการ	1
ลูกจ้างประจำ	1
พนักงานมหาวิทยาลัย	6
พนักงานราชการ	3
พนักงานจ้างเหมาบริการ	1
พนักงานประจำตามสัญญา	1
รวม	13
ระดับการศึกษา	จำนวน (คน)
ต่ำกว่าปริญญาตรี	1
ปริญญาตรี	6
ปริญญาโท	6
ปริญญาเอก	-
รวม	13

แผนงาน / กิจกรรมบริหารและพัฒนา

1.1 บุคลากรสายวิชาการ

เป้าประสงค์	กลยุทธ์	ตัวชี้วัดความสำเร็จ	ช่วงเวลาดำเนินการ	ผู้รับผิดชอบ
1. คณะครุศาสตร์มีแผนอัตรากำลังที่สอดคล้อง กับภารกิจและทิศทางการพัฒนาองค์กร	1. ส่งเสริมและสนับสนุนให้ มีการจัดทำแผนอัตรากำลังที่สอดคล้องกับภารกิจและทิศทางการพัฒนาหน่วยงาน	1. มีโครงสร้างการบริหารองค์กร 2. มีแผนอัตรากำลัง	ต.ค. 64 – ก.ย. 65	คณบดี/รองคณบดี
2. ผู้บริหารทุกระดับได้รับการพัฒนาอย่างเป็นระบบและต่อเนื่อง	1. ส่งเสริมให้ผู้บริหารได้รับการพัฒนา ศักยภาพในการบริหารงาน	1.ผู้บริหารได้รับการอบรมอย่างน้อย 1 ท่าน	ต.ค. 64 – ก.ย. 65	คณบดี
3. บุคลากรสายวิชาการได้รับการพัฒนาตามศาสตร์ และสาขาวิชา	1. ส่งเสริมให้บุคลากรสายวิชาการได้มีการพัฒนา ศักยภาพ	1.อาจารย์ได้พัฒนา ศักยภาพในการทำงาน ร้อยละ 80	ต.ค. 64 – ก.ย. 65	ประธานหลักสูตร
4. มีจำนวนผู้ได้รับตำแหน่งทางวิชาการเพิ่มขึ้นอย่างน้อยร้อยละ 15% ของจำนวนอาจารย์ทั้งหมด	1. ส่งเสริมให้อาจารย์ทำผลงานทางวิชาการเพื่อยื่นขอกำหนดตำแหน่งทางวิชาการ	1. มีจำนวนผู้ช่วยศาสตราจารย์เพิ่มขึ้นในปีการศึกษา 2564 จำนวน 7 ท่าน	ต.ค. 64 – ก.ย. 65	คณบดี/รองคณบดี

เป้าประสงค์	กลยุทธ์	ตัวชี้วัดความสำเร็จ	ช่วงเวลาดำเนินการ	ผู้รับผิดชอบ
5. บุคลากรได้รับการส่งเสริมความมั่นคงและก้าวหน้าในสายอาชีพ	1. สร้างเส้นทางความก้าวหน้าในสายอาชีพ เพื่อส่งเสริมความก้าวหน้าของบุคลากร	1. จำนวนอาจารย์ที่ได้รับอนุมัติให้ไปศึกษาต่อในประเทศ	ต.ค. 64 – ก.ย. 65	คนบดี
6. คณะมีระบบและกลไกด้านการประเมินผลการปฏิบัติงานและบริหาร-งานของบุคลากรทุกระดับอย่างโปร่งใสและเป็นธรรม	1. เสริมสร้างความรู้ความเข้าใจแก่บุคลากรในหน่วยงานเกี่ยวกับหลักเกณฑ์การประเมินผลการปฏิบัติงาน	1. มีคู่มือการประเมินผลการปฏิบัติงานที่เป็นมาตรฐาน	ต.ค. 64 – ก.ย. 65	คนบดี

1.2 สายสนับสนุนวิชาการ

เป้าประสงค์	กลยุทธ์	ตัวชี้วัดความสำเร็จ	ช่วงเวลา ดำเนินการ	ผู้รับผิดชอบ
1. บุคลากรสายสนับสนุนวิชาการ มีเพียงพอต่อการรองรับภารกิจหลักขององค์กร	1. ส่งเสริมและสนับสนุนให้ มีการจัดทำแผน อัตรากำลังที่ สอดคล้องกับ ภารกิจและทิศ ทางการพัฒนา หน่วยงาน	1. มีโครงสร้างการบริหารองค์กร 2. มีแผนอัตรากำลัง	ต.ค. 64 – ก.ย. 65	คณบดี
2. บุคลากรสายสนับสนุนมีทักษะ ทางด้านการปฏิบัติงานตามสาย งาน	1. ส่งเสริมให้บุคลากรสายสนับสนุนวิชาการ ได้มีการพัฒนาศักยภาพในการ ปฏิบัติงาน อยู่เสมอ	1. มีงบประมาณสำหรับให้บุคลากร สายสนับสนุนวิชาการไปพัฒนา ศักยภาพอย่างน้อยคนละ 5,000 บาท 2. มีโครงการพัฒนาศักยภาพของ บุคลากรสายสนับสนุนวิชาการ อย่างน้อยจำนวน 2 โครงการ	ต.ค. 64 – ก.ย. 65	คณบดี/หัวหน้า สำนักงานคณบดี
3. มีบุคลากรสายสนับสนุน วิชาการที่ได้ดำรงตำแหน่งที่สูงขึ้น คือ ชำนาญการ ชำนาญงาน	1. ส่งเสริมให้มีการวิเคราะห์ค่างาน พร้อม ทั้งเตรียมความพร้อมสู่การทำตำแหน่งที่ สูงขึ้น	1. มีบุคลากรสายสนับสนุนที่อยู่ใน ตำแหน่งชำนาญการอย่างน้อย 2 อัตรา	ต.ค. 64 – ก.ย. 65	คณบดี/หัวหน้า สำนักงานคณบดี
4. คณะมีระบบและกลไกด้าน การประเมินผลการปฏิบัติงาน และบริหารงานของบุคลากรทุกระดับอย่างโปร่งใสและเป็นธรรม	1. เสริมสร้างความรู้ความเข้าใจแก่บุคลากร ในหน่วยงานเกี่ยวกับหลักเกณฑ์การ ประเมินผลการปฏิบัติงาน	1. มีคู่มือการประเมินผลการ ปฏิบัติงานที่เป็นมาตรฐาน	ต.ค. 64 – ก.ย. 65	คณบดี

บทที่ 3

แผนการพัฒนาคณาจารย์ คณะครุศาสตร์ มหาวิทยาลัยราชภัฏสงขลา ประจำปีงบประมาณ พ.ศ. 2565

แผนการเข้าสู่ตำแหน่งทางวิชาการ

➤ สาขาวิชาจิตวิทยาการศึกษาและการแนะแนว

ลำดับที่	ชื่อ - สกุล	การเข้าสู่ตำแหน่งทางวิชาการ (ระดับ)	ปีที่ยื่นส่ง	หมายเหตุ
1	อาจารย์ ดร.มะลิ ประดิษฐ์แสง	ผู้ช่วยศาสตราจารย์	2566	
2	อาจารย์ ดร.มณีนุช รongพล	ผู้ช่วยศาสตราจารย์	2565	
3	ผู้ช่วยศาสตราจารย์ใหม่ไทย ไชยพันธุ์	รองศาสตราจารย์	2567	
4	อาจารย์จันทร์จิรา วงศ์ประไพโรจน์	-	-	

➤ สาขาวิชาพลศึกษา

ลำดับที่	ชื่อ - สกุล	การเข้าสู่ตำแหน่งทางวิชาการ (ระดับ)	ปีที่ยื่นส่ง	หมายเหตุ
1	ผู้ช่วยศาสตราจารย์ ดร.นกุล โสทธิพันธุ์	รองศาสตราจารย์	2568	
2	อาจารย์ ดร.ภูวเดช อินทรเรือง	ผู้ช่วยศาสตราจารย์	2566	
3	อาจารย์วสันต์ ยอดศรี	-	-	
4	ผู้ช่วยศาสตราจารย์อিবรอฮิม ยี่สุนทร	รองศาสตราจารย์	2570	
5	ผู้ช่วยศาสตราจารย์พลากร นัคราบัณฑิต	รองศาสตราจารย์	2567	
6	อาจารย์ฐานวัฒน์ สุขปาละ	ผู้ช่วยศาสตราจารย์	2566	
7	อาจารย์พีรวัฒน์ ชลเจริญ	ผู้ช่วยศาสตราจารย์	2569	

➤ สาขาวิชาภาษาไทย

ลำดับที่	ชื่อ - สกุล	การเข้าสู่ตำแหน่งทางวิชาการ (ระดับ)	ปีที่ยื่นส่ง	หมายเหตุ
1	อาจารย์วิภาพรรณ นามุทิต	ผู้ช่วยศาสตราจารย์	2566	
2	อาจารย์กมลทิพย์ สมบูรณ์พงษ์	ผู้ช่วยศาสตราจารย์	2567	
3	ผู้ช่วยศาสตราจารย์นิตาริน จุลวรรณ	รองศาสตราจารย์	2566	

➤ สาขาวิชาสังคมศึกษา

ลำดับที่	ชื่อ - สกุล	การเข้าสู่ตำแหน่งทางวิชาการ (ระดับ)	ปีที่ยื่นส่ง	หมายเหตุ
1	อาจารย์ ดร.สิริธร ถาวรวงศา	ผู้ช่วยศาสตราจารย์	2566	
2	อาจารย์ขวัญดาว ปิ่นทองพันธุ์	ผู้ช่วยศาสตราจารย์	2566	
3	อาจารย์พนัชกร พิทธิยะกุล	ผู้ช่วยศาสตราจารย์	2565	
4	อาจารย์นงลักษณ์ คงรักษ์	-	-	

➤ สาขาวิชาภาษาอังกฤษ

ลำดับที่	ชื่อ - สกุล	การเข้าสู่ตำแหน่งทางวิชาการ (ระดับ)	ปีที่ยื่นส่ง	หมายเหตุ
1	อาจารย์รติมา เทียนไชย	ผู้ช่วยศาสตราจารย์	2566	
2	อาจารย์ณิษภัทร ชัยวารกรณ์	ผู้ช่วยศาสตราจารย์	2564	

➤ สาขาวิชาคณิตศาสตร์

ลำดับที่	ชื่อ - สกุล	การเข้าสู่ตำแหน่งทางวิชาการ (ระดับ)	ปีที่จะยื่นส่ง	หมายเหตุ
1	อาจารย์ ดร.จกกล บัวแก้ว	ผู้ช่วยศาสตราจารย์	2565	
2	ผู้ช่วยศาสตราจารย์วิมลวรรณ มีบุญ	รองศาสตราจารย์	2567	
3	อาจารย์อังคณา อุทัยรัตน์	ผู้ช่วยศาสตราจารย์	2564	
4	อาจารย์เกวลิน ชัยณรงค์	ผู้ช่วยศาสตราจารย์	2567	
5	ผู้ช่วยศาสตราจารย์อดุลย์ หวังจิ	รองศาสตราจารย์	2566	

➤ สาขาวิชาการศึกษปฐมวัย

ลำดับที่	ชื่อ - สกุล	การเข้าสู่ตำแหน่งทางวิชาการ (ระดับ)	ปีที่จะยื่นส่ง	หมายเหตุ
1	ผู้ช่วยศาสตราจารย์ชนกพร ธีระกุล	รองศาสตราจารย์	2569	
2	ผู้ช่วยศาสตราจารย์นัยนา ยี่หะมะ	รองศาสตราจารย์	2567	
3	ผู้ช่วยศาสตราจารย์ภักดีศานฉัตร หอยสกุล	รองศาสตราจารย์	2574	
4	ผู้ช่วยศาสตราจารย์นิศารัตน์ บุญมี	รองศาสตราจารย์	2570	
5	ผู้ช่วยศาสตราจารย์รุ่งรังสิมา สัตยาไชย	รองศาสตราจารย์	2570	

➤ สาขาวิชาวิทยาศาสตร์ทั่วไป

ลำดับที่	ชื่อ - สกุล	การเข้าสู่ตำแหน่งทางวิชาการ (ระดับ)	ปีที่จะยื่นส่ง	หมายเหตุ
1	อาจารย์วีระพันธ์ เจริญลิขิตกวิน	ผู้ช่วยศาสตราจารย์	2567	
2	อาจารย์นิพัทธา ชัยกิจ	ผู้ช่วยศาสตราจารย์	2567	

➤ สาขาวิชาการศึกษาศาสตร์พิเศษ

ลำดับที่	ชื่อ - สกุล	การเข้าสู่ตำแหน่งทางวิชาการ (ระดับ)	ปีที่ยื่นส่ง	หมายเหตุ
1	ผู้ช่วยศาสตราจารย์ ดร.โสภณ ชัยวัฒนกุลวานิช	รองศาสตราจารย์	2565	
2	ผู้ช่วยศาสตราจารย์รักษิณา หทยด้อย	รองศาสตราจารย์	-	
3	อาจารย์พิชยากรณ์ พูลเกตุ	ผู้ช่วยศาสตราจารย์	2565-2566	
4	ผู้ช่วยศาสตราจารย์พรรณรอง จิตติพรวนิช	รองศาสตราจารย์	2569-2570	
5	อาจารย์หทัยรัตน์ ศรีชัยชนะ	ผู้ช่วยศาสตราจารย์	2566	

➤ สาขาวิชาบริหารการศึกษา

ลำดับที่	ชื่อ - สกุล	การเข้าสู่ตำแหน่งทางวิชาการ (ระดับ)	ปีที่ยื่นส่ง	หมายเหตุ
1	ผู้ช่วยศาสตราจารย์ ดร.ศรุตพิงศ์ ภูวัชรวรานนท์	รองศาสตราจารย์	2565	
2	ผู้ช่วยศาสตราจารย์ ดร.กนกกร ศิริสุข	รองศาสตราจารย์	2568	
3	ผู้ช่วยศาสตราจารย์ ดร.รุจิราพรรณ คงช่วย	รองศาสตราจารย์	2569	
4	อาจารย์ ดร.พรรณี ผุดเกตุ	-	-	

➤ สาขาวิชาหลักสูตรและการสอน

ลำดับที่	ชื่อ - สกุล	การเข้าสู่ตำแหน่งทางวิชาการ (ระดับ)	ปีที่จะยื่นส่ง	หมายเหตุ
1	ผู้ช่วยศาสตราจารย์ ดร.จุไรศิริ ชูรัมย์	รองศาสตราจารย์	2567	
2	ผู้ช่วยศาสตราจารย์ ดร.เพ็ญพัชกร นภากุล	รองศาสตราจารย์	2569	
3	อาจารย์ ดร.มนตรี เด่นดวง	ผู้ช่วยศาสตราจารย์	-	

➤ หลักสูตรประกาศนียบัตรบัณฑิต สาขาวิชาชีพรู

ลำดับที่	ชื่อ - สกุล	การเข้าสู่ตำแหน่งทางวิชาการ (ระดับ)	ปีที่จะยื่นส่ง	หมายเหตุ
1	ผู้ช่วยศาสตราจารย์ ดร.กาญจน์กมล สุวิทย์รัตน์	รองศาสตราจารย์	-	
2	ผู้ช่วยศาสตราจารย์ ดร.ปรีดา เบ็ญการ	รองศาสตราจารย์	2567	
3	ผู้ช่วยศาสตราจารย์ ดร.ชุติมา จันทจรจิตร	รองศาสตราจารย์	-	
4	อาจารย์ ดร.เพชร รongพล	ผู้ช่วยศาสตราจารย์	2569	

➤ กลุ่มวิชาชีพรู

ลำดับที่	ชื่อ - สกุล	การเข้าสู่ตำแหน่งทางวิชาการ (ระดับ)	ปีที่จะยื่นส่ง	หมายเหตุ
1	ผู้ช่วยศาสตราจารย์ ดร.กรรณา แดงสุวรรณ	รองศาสตราจารย์	2566	
2	อาจารย์วรรณี กองพิธิ	-	-	

➤ กลุ่มการศึกษาทั่วไป

ลำดับที่	ชื่อ - สกุล	การเข้าสู่ตำแหน่งทางวิชาการ (ระดับ)	ปีที่จะยื่นส่ง	หมายเหตุ
1	ผู้ช่วยศาสตราจารย์ ดร.ณรงค์ กาญจนะ	รองศาสตราจารย์	2566	
2	ผู้ช่วยศาสตราจารย์สุรัญญา ฐิติปการ	รองศาสตราจารย์	2565-2569	

แผนการศึกษาต่อระดับปริญญาเอก

➤ หลักสูตรครุศาสตรบัณฑิต สาขาวิชาจิตวิทยาการปรึกษาและการแนะแนว

ลำดับที่	ชื่อ - สกุล	ข้อมูล		หมายเหตุ
		ปีที่จะศึกษา	สาขาวิชาที่จะศึกษา	
1	ผู้ช่วยศาสตราจารย์ใหม่ไทย ไชยพันธุ์	2564	จิตวิทยาการปรึกษาและการแนะแนว	

➤ สาขาวิชาพลศึกษา

ลำดับที่	ชื่อ - สกุล	ข้อมูล		หมายเหตุ
		ปีที่จะศึกษา	สาขาวิชาที่จะศึกษา	
1	อาจารย์วัฒน์ ยอดศรี	-	-	กำลังศึกษาต่อระดับปริญญาเอก
2	ผู้ช่วยศาสตราจารย์อิมรอนิม ยี่สุนทร	2570	พลศึกษาการจัดการกีฬา	
3	ผู้ช่วยศาสตราจารย์พลากร นคราบัณฑิต	2567	พลศึกษา	
4	อาจารย์ฐานวัฒน์ สุขपालะ	2567	พลศึกษา	
5	อาจารย์พีรวัฒน์ ชลเจริญ	2569	การสอนพลศึกษา	

➤ สาขาวิชาภาษาไทย

ลำดับที่	ชื่อ - สกุล	ข้อมูล		หมายเหตุ
		ปีที่จะศึกษา	สาขาวิชาที่จะศึกษา	
1	ผู้ช่วยศาสตราจารย์นิตาริน จุลวรรณ	2567	ภาษาไทย	

สาขาวิชาสังคมศึกษา

ลำดับที่	ชื่อ - สกุล	ข้อมูล		หมายเหตุ
		ปีที่จะศึกษา	สาขาวิชาที่จะศึกษา	
1	อาจารย์ ดร.สิริธร ถาวรวงศา	-	-	
2	อาจารย์ขวัญฤดา ปิ่นทองพันธุ์	-	สังคมศึกษา	กำลังศึกษาต่อระดับปริญญาเอก
3	อาจารย์พนัชกร พิทธิยะกุล	-	วัฒนธรรมศึกษา	กำลังศึกษาต่อระดับปริญญาเอก
4	อาจารย์นงลักษณ์ คงรักษ์	-	-	

➤ สาขาวิชาภาษาอังกฤษ

ลำดับที่	ชื่อ - สกุล	ข้อมูล		หมายเหตุ
		ปีที่จะศึกษา	สาขาวิชาที่จะศึกษา	
1	อาจารย์รติมา เทียนไชย	2561	ภาษาศาสตร์ประยุกต์ คณะศิลปศาสตร์ ม.มหิดล	กำลังศึกษาต่อระดับปริญญาเอก
2	อาจารย์ณิษภัทร ชัยวรากรณ์	2566	การสอนภาษาอังกฤษ	

➤ สาขาวิชาคณิตศาสตร์

ลำดับที่	ชื่อ - สกุล	ข้อมูล		หมายเหตุ
		ปีที่จะศึกษา	สาขาวิชาที่จะศึกษา	
1	อาจารย์วิมลวรรณ มีบุญ	2567	หลักสูตรและการสอน (คณิต)	
2	อาจารย์อังคณา อุทัยรัตน์	2566	คณิตศาสตร์ศึกษา, การสอนคณิตศาสตร์	
3	อาจารย์เกวลิน ชัยณรงค์	2563	การสอนคณิตศาสตร์	กำลังศึกษาต่อระดับปริญญาเอก

➤ สาขาวิชาการศึกษาปฐมวัย

ลำดับที่	ชื่อ - สกุล	ข้อมูล		หมายเหตุ
		ปีที่จะศึกษา	สาขาวิชาที่จะศึกษา	
-	-	-	-	ไม่มีอาจารย์ที่ประสงค์จะศึกษาต่อระดับปริญญาเอก

➤ สาขาวิชาวิทยาศาสตร์ทั่วไป

ลำดับที่	ชื่อ - สกุล	ข้อมูล		หมายเหตุ
		ปีที่จะศึกษา	สาขาวิชาที่จะศึกษา	
1	อาจารย์วีระพันธ์ เจริญลิขิตกวิน	-	วิทยาศาสตร์ศึกษา	กำลังศึกษาต่อระดับปริญญาเอก

➤ สาขาวิชาการศึกษาพิเศษ

ลำดับที่	ชื่อ - สกุล	ข้อมูล		หมายเหตุ
		ปีที่จะศึกษา	สาขาวิชาที่จะศึกษา	
1	อาจารย์พัชยากรณ์ พูลเกตุ	2566-2567	การสอนภาษาไทย ภาษาไทย วรรณคดีไทย	
2	ผู้ช่วยศาสตราจารย์พรรณรอง ฐิติพรวนิช	2566	การสอน	
3	อาจารย์หทัยรัตน์ ศรีชัยชนะ	2568	การศึกษาพิเศษ	

➤ กลุ่มวิชาชีพครู

ลำดับที่	ชื่อ - สกุล	ข้อมูล		หมายเหตุ
		ปีที่จะศึกษา	สาขาวิชาที่จะศึกษา	
-	-	-	-	ไม่มีอาจารย์ที่ประสงค์จะศึกษาต่อระดับปริญญาเอก

➤ กลุ่มการศึกษาทั่วไป

ลำดับที่	ชื่อ - สกุล	ข้อมูล		หมายเหตุ
		ปีที่จะศึกษา	สาขาวิชาที่จะศึกษา	
1	ผู้ช่วยศาสตราจารย์สุจิตัญญา ฐิตโตปการ	2565-2567	หลักสูตรและการสอน หรือ หลักสูตรและการจัดการเรียนรู้	

แผนการฝึกอบรมพัฒนาตามสายงาน (สายวิชาการ) ประจำปีงบประมาณ พ.ศ. 2565

1. งบประมาณเงินรายได้ (เงินบำรุงการศึกษา) ในการพัฒนาตนเอง จำนวน 10,000 บาท/คน จำนวน 39 คน
2. งบประมาณเงินรายได้และผลประโยชน์ฯ โครงการผลิตบัณฑิตหลักสูตรประกาศนียบัตรบัณฑิต สาขาวิชาชีพครู จำนวน 27,500 บาท/คน จำนวน 6 คน
3. งบประมาณเงินรายได้ (บัณฑิตศึกษา) (ป.โท สาขาวิชาการบริหารการศึกษา) จำนวน 30,000 บาท /คน จำนวน 4 คน
4. งบประมาณเงินรายได้ (บัณฑิตศึกษา) (ป.โท สาขาวิชาหลักสูตรและการสอน) จำนวน 30,000 บาท /คน จำนวน 3 คน

➤ หลักสูตรครุศาสตรบัณฑิต สาขาวิชาจิตวิทยาการศึกษาและการแนะแนว

ลำดับที่	ชื่อ - สกุล	เรื่องที่จะพัฒนา/หลักสูตรที่ต้องการฝึกอบรม	หมายเหตุ
1	อาจารย์ ดร.มะลิ ประดิษฐ์แสง	หลักสูตร EAL	
2	อาจารย์ ดร.มณีนุช รongพล	ภาษาอังกฤษเพื่อการสื่อสาร	
		การตีพิมพ์บทความระดับชาติ/นานาชาติ	
		การเข้าสู่ตำแหน่งทางวิชาการ	
		การวิจัย (แหล่งทุน/งบประมาณ/วิธีการวิจัย)	
3	ผู้ช่วยศาสตราจารย์ใหม่ไทย ไชยพันธุ์	ภาษาอังกฤษ	
		จิตวิทยาการศึกษา	
		แนะแนว	
4	อาจารย์จันทร์จิรา วงศ์ประไพโรจน์	การพัฒนาทักษะภาษาอังกฤษ	

➤ สาขาวิชาพลศึกษา

ลำดับที่	ชื่อ - สกุล	เรื่องที่จะพัฒนา/หลักสูตรที่ต้องการฝึกอบรม	หมายเหตุ
1	อาจารย์ ดร.ภูวเดช อินทเรือง	สรีรวิทยาการออกกำลังกายและกีฬา	
		การบาดเจ็บทางการกีฬา	
		การเป็นผู้ฝึกสอน	
		การเป็นผู้ตัดสินกีฬา	
		เทคโนโลยีด้านวิทยาศาสตร์การกีฬาและพลศึกษา	
		การบริหารในองค์กร	
2	อาจารย์วสันต์ ยอดศรี	ความเชี่ยวชาญทางสาขาวิชา	
		การพัฒนาเทคนิคการสอน	
3	ผู้ช่วยศาสตราจารย์อัครอิม ยี่สุนทร	การสอนพลศึกษาในศตวรรษที่ 21	
		การเป็นผู้ฝึกสอนบาสเกตบอล	
		การวัดและประเมินผลทางพลศึกษา	
		การเขียนผลงานทางวิชาการเพื่อยื่นรองศาสตราจารย์	
4	ผู้ช่วยศาสตราจารย์พลากร นัคราบัณฑิต	ภาษาอังกฤษเพื่อการสื่อสาร	
		การเป็นผู้ฝึกสอนว่ายน้ำระดับสูง	
		การบริหารจัดการทางกีฬา	
5	อาจารย์ฐาปนวัฒน์ สุขपालะ	การจัดการเรียนการสอนพลศึกษา	
		กิจกรรมการเคลื่อนไหวพื้นฐาน	
		การวิจัย	
		จริยธรรมการทำวิจัยที่เกี่ยวข้องกับมนุษย์	
6	อาจารย์พีรวัฒน์ ชลเจริญ	การสอนและการวัดและประเมินผลทางพลศึกษาในทุกๆระดับ	
		การเป็นผู้ฝึกสอนฟุตบอลและฟุตซอล	

ลำดับที่	ชื่อ - สกุล	เรื่องที่จะพัฒนา/หลักสูตรที่ต้องการฝึกอบรม	หมายเหตุ
		การพัฒนาสมรรถภาพทางกายและสุขภาพ	
		การเขียนผลงานทางวิชาการเพื่อยื่นผู้ช่วยศาสตราจารย์	
7	ผู้ช่วยศาสตราจารย์ ดร.นกุล โสทธิพันธุ์	การบริหารบุคคล	
		การบริหารงบประมาณ	
		การบริหารแผน	

➤ สาขาวิชาภาษาไทย

ลำดับที่	ชื่อ - สกุล	เรื่องที่จะพัฒนา/หลักสูตรที่ต้องการฝึกอบรม	หมายเหตุ
1	อาจารย์วิภาพรรณ นำอุทิศ	การสอนภาษาไทย	
		ทักษะการสื่อสารของครูกับนักเรียน	
		การสื่อสารเชิงบวก	
2	อาจารย์กมลทิพย์ สมบูรณ์พงษ์	คุณธรรมจริยธรรมการวิจัย	
		การจัดการเรียนการสอนออนไลน์	
		ทักษะภาษาอังกฤษ	
		การพัฒนาการสอนภาษาไทย	
		เทคนิคการจัดการเรียนรู้	
3	ผู้ช่วยศาสตราจารย์นิตาริน จุลวรรณ	อบรมการสอนภาษาไทยสำหรับนักเรียนชาวต่างชาติ	
		อบรมจริยธรรมการเขียนวิจัย	
		อบรมเทคนิคการขอสนับสนุนทุนวิจัย	
		อบรมการสอนภาษาไทยตามแนวภาษาศาสตร์	

➤ สาขาวิชาสังคมศึกษา

ลำดับที่	ชื่อ - สกุล	เรื่องที่จะพัฒนา/หลักสูตรที่ต้องการฝึกอบรม	หมายเหตุ
1	อาจารย์ ดร.สิริธร ถาวรวงศา	การพัฒนาข้อเสนอโครงการวิจัยและแหล่งทุนวิจัย	
		การทำงานวิจัยด้านการศึกษามนุษยศาสตร์และสังคมศาสตร์	
		การเข้าร่วมงานสัมมนาในเวทีวิชาการด้านการศึกษามนุษยศาสตร์และสังคมศาสตร์	
		การเตรียมความพร้อมเพื่อเข้าสู่ตำแหน่งทางวิชาการ	
2	อาจารย์ขวัญฤดา ปิ่นทองพันธุ์	ด้านการศึกษา	
		ด้านหลักสูตร	
		ด้านธรรมชาติและสิ่งแวดล้อม	
		ด้านสังคม วัฒนธรรม การเมือง	
3	อาจารย์พนัชกร พิทธิยะกุล	ด้านชุมชน โรงเรียน	
		การเตรียมตัวเข้าสู่ตำแหน่งทางวิชาการ	
		การทำวิจัยเชิงคุณภาพ และการเขียนบทความ (บทความวิชาการ/บทความวิจัย)	
		เทคนิคการเขียนโครงการวิจัย	
4	อาจารย์นงลักษณ์ คงรักษ์	เทคนิคการเขียนเอกสารประกอบการสอน ตำรา และหนังสือ	
		สาขาวิทยาศาสตร์ และสังคมศึกษา	

➤ สาขาวิชาภาษาอังกฤษ

ลำดับที่	ชื่อ - สกุล	เรื่องที่จะพัฒนา/หลักสูตรที่ต้องการฝึกอบรม	หมายเหตุ
1	อาจารย์รติมา เทียไชย	การสอนภาษาอังกฤษ	
		การเขียนผลงานวิชาการเพื่อขอตำแหน่งผู้ช่วยศาสตราจารย์	
2	อาจารย์ณิชภัทร ชัยวรากรณ์	เทคโนโลยีที่มีส่วนร่วมในการเสริมสร้างทักษะทางภาษา	
		บทความและวิจัยเป็นภาษาอังกฤษ	

➤ สาขาวิชาคณิตศาสตร์

ลำดับที่	ชื่อ - สกุล	เรื่องที่จะพัฒนา/หลักสูตรที่ต้องการฝึกอบรม	หมายเหตุ
1	อาจารย์ ดร.จงกล บัวแก้ว	ภาษาอังกฤษ	
		การวัดและประเมินผล	
		การวิจัย	
2	อาจารย์วิมลวรรณ มีบุญ	การทำวิจัย	
		การจัดการเรียนรู้คณิตศาสตร์	
3	อาจารย์อังคณา อุทัยรัตน์	อบรมการใช้โปรแกรมสำหรับการสอนคณิตศาสตร์	
		อบรมภาษาอังกฤษ	
4	ผู้ช่วยศาสตราจารย์อดุลย์ หวังจิ	การประกันคุณภาพ	
		เทคนิค/วิธีการจัดการเรียนรู้ออนไลน์	

➤ สาขาการศึกษาปฐมวัย

ลำดับที่	ชื่อ - สกุล	เรื่องที่จะพัฒนา/หลักสูตรที่ต้องการฝึกอบรม	หมายเหตุ
1	ผู้ช่วยศาสตราจารย์ชนกพร อีระกุล	การทำผลงานทางวิชาการ กรณีบริการวิชาการแก่ท้องถิ่นและชุมชน	
		การศึกษาปฐมวัย	
		บ้านนักวิทยาศาสตร์น้อยประเทศไทย	
2	ผู้ช่วยศาสตราจารย์นัยนา ยีหมาะ	อบรมเรื่องการเขียนบทความวิจัยและบทความทางวิชาการ	
3	ผู้ช่วยศาสตราจารย์ภักดีศานัญญ์ หอยสกุล	วิธีการสอนออนไลน์รูปแบบต่าง ๆ	
		ทักษะสมองเพื่อชีวิตที่สำเร็จ	
4	ผู้ช่วยศาสตราจารย์นิศารัตน์ บุญมี	นวัตกรรมทางการศึกษาปฐมวัย	
		การพัฒนาเทคนิคการสอน	
		ความเชี่ยวชาญด้านวิชาการ	
5	ผู้ช่วยศาสตราจารย์รุ่งรังสิมา สัตยาไชย	การเขียนบทความทางวิชาการ	

➤ สาขาวิทยาศาสตร์ทั่วไป

ลำดับที่	ชื่อ - สกุล	เรื่องที่จะพัฒนา/หลักสูตรที่ต้องการฝึกอบรม	หมายเหตุ
1	อาจารย์วีระพันธ์ เจริญลิขิตกวิน	PISA และผู้ออกข้อสอบวัดและประเมินผลสมรรถนะวิทยาศาสตร์	
		จรรยาบรรณของนักวิจัย	
2	อาจารย์นิพัทธา ชัยกิจ	PISA และ สมรรถนะความฉลาดรู้ด้านวิทยาศาสตร์	
		การสื่อสารทางวิทยาศาสตร์	

➤ สาขาการศึกษาพิเศษ

ลำดับที่	ชื่อ - สกุล	เรื่องที่จะพัฒนา/หลักสูตรที่ต้องการฝึกอบรม	หมายเหตุ
1	ผู้ช่วยศาสตราจารย์ ดร.โสภณ ชัยวัฒนกุลวานิช	การเขียนบทความวิชาการ บทความวิจัย เทคนิคต่าง ๆ	
		การเขียนบทความวิชาการและบทความวิจัยเพื่อการตีพิมพ์ในวารสารนานาชาติ	
		การวิจัยเชิงคุณภาพ ผสมผสาน	
		การเขียนโครงการวิจัยแบบบูรณาการข้ามภูมิศาสตร์	
		เทคนิคการเขียนบทความวิชาการและบทความวิจัย ตำรา หรือหนังสือ	
2	ผู้ช่วยศาสตราจารย์รัชนีภา หทย้อย	ความรู้เกี่ยวกับการศึกษาพิเศษ	
		ความรู้เกี่ยวกับการวิจัย	
		ความรู้ด้านทักษะภาษาอังกฤษ	
3	อาจารย์พัชยากรณ์ พูลเกตุ	ความรู้ด้านการวิจัยและการเขียนผลงานทางวิชาการ	
		การเรียนการสอนภาษาไทย ภาษาไทย วรรณคดีไทย	
4	ผู้ช่วยศาสตราจารย์พรรณรอง ฐิติพรวนิช	ภาษาอังกฤษ	
5	อาจารย์หทัยรัตน์ ศรีชัยชนะ	ภาษาอังกฤษเพื่อการสื่อสาร	
		จิตวิทยาสำหรับผู้ปกครอง	
		การใช้เทคโนโลยีสำหรับการสอน	

➤ สาขาวิชาบริหารการศึกษา

ลำดับที่	ชื่อ - สกุล	เรื่องที่จะพัฒนา/หลักสูตรที่ต้องการฝึกอบรม	หมายเหตุ
1	ผู้ช่วยศาสตราจารย์ ดร.ศรุตีพงศ์ ภูวัชรวรานนท์	ภาวะผู้นำทางการศึกษา	
		การวิจัยเชิงคุณภาพทางการศึกษา	
		การเขียนบทความทางวิชาการและวิจัยทางการศึกษา	
		ระบบการจัดการเรียนรู้ และการออกการสอนแบบผสมผสาน	
		การจัดการเรียนรู้ การออกแบบและเทคนิคการสอนโดยใช้วิจัยเป็นฐาน	
		การจัดการศึกษาในยุค Disruption หรือการจัดการศึกษาในสถานการณ์วิกฤติ	
		การพัฒนาหลักสูตร การผลิตสื่อ นวัตกรรม และการใช้อุปกรณ์การสอนออนไลน์ที่มีคุณภาพ	
2	ผู้ช่วยศาสตราจารย์ ดร.กนกกร ศิริสุข	ภาษาอังกฤษ	
		การวิจัย	
		การบริหารการศึกษา	
3	ผู้ช่วยศาสตราจารย์ ดร.รุจิราพรรณ คงช่วย	เทคนิคการวิจัย	
		การวิเคราะห์ข้อมูล	
		การประกันคุณภาพการศึกษา	
4	อาจารย์ ดร.พรรณี ผุดเกตุ	เทคนิคการวิจัยขั้นสูง (การวิเคราะห์ข้อมูลวิจัย)	

➤ สาขาวิชาหลักสูตรและการสอน

ลำดับที่	ชื่อ - สกุล	เรื่องที่จะพัฒนา/หลักสูตรที่ต้องการฝึกอบรม	หมายเหตุ
1	ผู้ช่วยศาสตราจารย์ ดร.จุไรศิริ ชูรักษ์	จริยธรรมการวิจัย	
		การดำเนินงานประกันคุณภาพการศึกษาระดับหลักสูตร	
2	ผู้ช่วยศาสตราจารย์ ดร.เพ็ญพักตร์ นภากุล	-	
3	อาจารย์ ดร.มนตรี เด่นดวง	การวัดและประเมินผลการเรียนรู้ตามหลักสูตรอิงสมรรถนะ	
		การนำหลักสูตรอิงสมรรถนะไปสู่การปฏิบัติ	
		จริยธรรมการวิจัยในมนุษย์	

➤ หลักสูตรประกาศนียบัตรบัณฑิต สาขาวิชาชีพครู

ลำดับที่	ชื่อ - สกุล	เรื่องที่จะพัฒนา/หลักสูตรที่ต้องการฝึกอบรม	หมายเหตุ
1	ผู้ช่วยศาสตราจารย์ ดร.กาญจน์กมล สุวิทย์รัตน์	การจัดการเรียนรู้ฐานสมรรถนะตามนโยบายกระทรวงศึกษาธิการ	
2	ผู้ช่วยศาสตราจารย์ ดร.ปรีดา เบ็ญการ	จริยธรรมการวิจัยในมนุษย์	
3	ผู้ช่วยศาสตราจารย์ ดร.ชุติมา จันทระจิตร	การจัดการเรียนการสอนแบบ Active Learning Online	
		Blended and Learning Design for Promoting self-directed Learners	
		การใช้เทคโนโลยีดิจิทัลเพื่อการศึกษา	
		เครื่องมือออนไลน์เพื่อการเรียนรู้ในศตวรรษที่ 21	
4	อาจารย์ ดร.เพชร รongพล	ความรู้ทางด้านวิจัย	
		การทำผลงานทางวิชาการ	
		ความรู้นวัตกรรมด้านเทคโนโลยีการศึกษา	
		ภาษาอังกฤษ	

➤ กลุ่มวิชาชีพครู

ลำดับที่	ชื่อ - สกุล	เรื่องที่จะพัฒนา/หลักสูตรที่ต้องการฝึกอบรม	หมายเหตุ
1	ผู้ช่วยศาสตราจารย์ ดร.กรรณา แดงสุวรรณ	การพัฒนาคุณภาพการศึกษาด้วยระบบต่าง ๆ	
2	อาจารย์วรรณิ กองพิธิ	การจัดการเรียนการสอนออนไลน์	
		การใช้โปรแกรมหรือแอปพลิเคชันเพื่อการสอนออนไลน์	
		การวิจัย	
		การวางแผนและการบริหารเวลา	
		การสอนเกี่ยวกับจิตปัญญาศึกษา	
		การบริหารบุคลากร	
		การทำแผนยุทธศาสตร์องค์กร	

➤ กลุ่มการศึกษาทั่วไป

ลำดับที่	ชื่อ - สกุล	เรื่องที่จะพัฒนา/หลักสูตรที่ต้องการฝึกอบรม	หมายเหตุ
1	ผู้ช่วยศาสตราจารย์ ดร.ณรงค์ กาญจนะ	เทคนิคและวิธีการสอนรายวิชา... ทักษะในศตวรรษที่ 21 เพื่อชีวิตและอาชีพ	
		เทคนิคและวิธีการสอนรายวิชา.. ศาสตร์พระราชาเพื่อการพัฒนาท้องถิ่น	
		เทคนิคและวิธีวิจัย...รูปแบบการวิจัยและพัฒนา (R&D)	
2	ผู้ช่วยศาสตราจารย์สุธัญญา ฐิโตปการ	การผลิตสื่อเพื่อการเรียนการสอนออนไลน์รูปแบบต่าง ๆ	
		การเรียนภาษาอังกฤษออนไลน์	
		อื่น ๆ ที่เกี่ยวข้องกับการทำงาน	

แผนการการขอกำหนดตำแหน่งที่สูงขึ้น (สายสนับสนุนวิชาการ) ประจำปีงบประมาณ พ.ศ. 2565

ลำดับที่	ชื่อ - สกุล	การเข้าสู่ตำแหน่งที่สูงขึ้น	ปีที่ยื่นส่ง	หมายเหตุ
1	นางณัฐรัชต์ ธนศิภัยชนน	-	-	
2	นางสาวจุฑารัตน์ ดุ๊กหลิม	เจ้าหน้าที่บริหารงานทั่วไปชำนาญการพิเศษ	2566	
3	นางนุชรี อินทรสมบัติ	เจ้าหน้าที่บริหารงานทั่วไปชำนาญการ	-	ยังไม่มีระเบียบกำหนด
4	นางสาวอังสุลิน อังทอง	เจ้าหน้าที่บริหารงานทั่วไปชำนาญการ	2566	
5	นางจิววรรณ โปเกลี้ยง	-		ยังไม่มีระเบียบกำหนด
6	นางสาวศศิภัฏญา ยกย่อง	นักวิชาการศึกษาชำนาญการพิเศษ	2566	
7	นางปภาดา วิชัยยุทธ์	เจ้าหน้าที่บริหารงานทั่วไปชำนาญการ	2566	
8	นางณัฐธยาน์ หนูหลง	นักวิชาการคอมพิวเตอร์ชำนาญการ	2563	อยู่ในระหว่าง กระบวนการแก้ไขคู่มือ ปฏิบัติงาน
9	นางรัชณี อ่อนแก้ว	พนักงานธุรการ	-	ลูกจ้างประจำ
10	นางสาวฐิติกานต์ นิราศห้อง	เจ้าหน้าที่บริหารงานทั่วไปชำนาญการ	2565	
11	นางสาวมัทนะ ฉัตรจินดา	-		ยังไม่มีระเบียบกำหนด

แผนการฝึกอบรมพัฒนาตามสายงาน (สายสนับสนุนวิชาการ) ประจำปีงบประมาณ พ.ศ. 2565)

1. งบประมาณเงินรายได้ (เงินบำรุงการศึกษา) ในการพัฒนาตนเอง จำนวน 5,000 บาท/คน จำนวน 11 คน

ลำดับที่	ชื่อ - สกุล	เรื่องที่จะพัฒนา/หลักสูตรที่ต้องการฝึกอบรม	หมายเหตุ
1	นางณัฐรัชต์ ธนศักย์ชนน	หลักสูตรภาษาอังกฤษสำหรับการปฏิบัติงาน การเขียนแผนยุทธศาสตร์ การใช้เทคโนโลยี ICT	
2	นางสาวจุฑารัตน์ ดุกหลิม	อบรมการเขียนผลงานวิเคราะห์ สังเคราะห์ จากงานประจำ อบรมการเขียนบทความทางวิชาการเพื่อตีพิมพ์เผยแพร่	
3	นางนุชรี อินทรสมบัติ	ทักษะเทคนิคการจัดโครงการอบรมให้กับบุคคลภายนอก ทักษะการพูดพิธีการและบุคลิกภาพของงานราชการ	
4	นางสาวอังสุลิน อังทอง	เรื่องเกี่ยวกับงานพัสดุ	
5	นางจิรวรรณ โปเกลี้ยง	งานประกันคุณภาพการศึกษา งานวิจัย งานด้านบริหารงานทั่วไปของสำนักงานคณบดีคณะ งานอื่นๆ ที่ได้รับมอบหมาย	
6	นางสาวศศิภัฏญา ยกย่อ	การเข้าสู่ตำแหน่งชำนาญการพิเศษ เทคนิคการเขียนบรรณานุกรม ตามรูปแบบ APA ในงานวิชาการ การเขียนบทความวิจัย/วิชาการเพื่อตีพิมพ์เผยแพร่	
7	นางปภาดา วิชัยยุทธ์ี	-	
8	นางณัฐธยาน์ หนูหลง	อบรมการพัฒนาเว็บไซต์สมัยใหม่ อบรมการตัดต่อวิดีโอ	
9	นางสาวฐิติกานต์ นิราศห้อง	ด้านการเขียนโครงการ / การสรุปรายงานการประชุม	
10	นางสาวมัทนะ ฉัตรจินดา	ด้านงานโสตทัศนูปกรณ์ และ ระบบคอมพิวเตอร์	

ลำดับที่	ชื่อ - สกุล	เรื่องที่จะพัฒนา/หลักสูตรที่ต้องการฝึกอบรม	หมายเหตุ
11	นางรัชณี อ่อนแก้ว	การใช้ระบบต่าง ๆ ในสำนักงาน	
		- ฝึกทักษะ และเข้าร่วมอบรม/สัมมนา เกี่ยวกับการเขียนโครงการและการประเมินโครงการ	
		- การเขียนหนังสือราชการและงานสารบรรณ การเงิน พัสดุ การจัดทำรายงานการประชุม	
		- การเขียนหนังสือราชการและงานสารบรรณ การเงิน พัสดุ	
		- การใช้โปรแกรมคอมพิวเตอร์เพื่อการทำงาน การนำเสนอข้อมูลทางเว็บไซต์	
		- ศึกษาดูงานแลกเปลี่ยนเรียนรู้	
		- ฝึกทักษะ จัดทำเอกสาร คู่มือ และเข้าร่วมอบรม/สัมมนา เกี่ยวกับการพัฒนาตนเองเพื่อความก้าวหน้าทางสายงาน	

บทที่ 4

การติดตามและประเมินผล

การนำแผนพัฒนาบุคลากรคณะครุศาสตร์สู่การปฏิบัติ

การนำแผนพัฒนาบุคลากรไปดำเนินการให้บรรลุเป้าหมายที่กำหนดถือเป็นขั้นตอนสำคัญ ซึ่งต้องเกิดจากความร่วมมือจากทุกหน่วยงานและบุคลากร ทุกคนในคณะครุศาสตร์ ดังนั้น เพื่อให้แผนพัฒนาบุคลากรมีความสอดคล้องกันในระดับนโยบายจนถึงระดับปฏิบัติการ ตลอดจนมีแนวทางการดำเนินงานที่สนับสนุนซึ่งกันและกัน ควรดำเนินการดังนี้

1. การบริหาร

1.1 คณะกรรมการบริหารของคณะทำหน้าที่กำกับดูแลนโยบายที่เกี่ยวข้องกับส่งเสริมและพัฒนาบุคลากรของคณะ พิจารณากำหนดนโยบายเสนอความเห็นก่อนนำเสนอคณะกรรมการประจำคณะครุศาสตร์ เพื่อให้เกิดผลในทางปฏิบัติ

1.2 หลักสูตรและสำนักงานคณบดี ทำหน้าที่ในการนำนโยบายที่เกี่ยวข้องกับการส่งเสริมและพัฒนาบุคลากร รวมทั้งติดตามความก้าวหน้า และนำเสนอข้อแนะนำ รวมทั้งปัญหาอุปสรรคในการนำนโยบายไปสู่การปฏิบัติเสนอต่อคณะกรรมการบริหารคณะ

1.3 บุคลากรของคณะครุศาสตร์ทุกคน จะต้องรับทราบนโยบายการส่งเสริมการพัฒนาบุคลากร และนำไปปฏิบัติในส่วนที่ตนมีความเกี่ยวข้อง

2. การขับเคลื่อนแผนพัฒนาบุคลากรคณะครุศาสตร์ ประจำปีงบประมาณ พ.ศ. 2565 ในระดับต่าง ๆ ดังนี้

2.1 คณะครุศาสตร์ มีการบูรณาการแผนพัฒนาบุคลากรสายวิชาการและสายสนับสนุนวิชาการประจำปีงบประมาณ พ.ศ. 2565 ซึ่งมีความสอดคล้องกับยุทธศาสตร์การพัฒนาคณะครุศาสตร์ มหาวิทยาลัยราชภัฏสงขลา และนำไปกำหนดเป็นกรอบและแนวทางในการพิจารณาจัดสรรงบประมาณและดูแลรับผิดชอบโครงการ/กิจกรรมในการส่งเสริมและพัฒนาบุคลากรในภาพรวมเพื่อให้เกิดผลเป็นรูปธรรมโดยให้มีการขับเคลื่อนแผนไปสู่การปฏิบัติในระดับหน่วยงานภายในคณะ ทั้งหลักสูตร และสำนักงานคณบดี โดยผลักดันให้นโยบายการส่งเสริมและพัฒนาบุคลากรเป็นส่วนหนึ่งของแผนยุทธศาสตร์ของคณะครุศาสตร์ รวมทั้งเป้าหมาย มาตรการ และแนวทางไปดำเนินการจัดทำโครงการ/กิจกรรมเพื่อให้เกิดผลเป็นรูปธรรม และการมีส่วนร่วมในโครงการ/กิจกรรมที่ดำเนินการในภาพรวม

2.2 คณะครุศาสตร์ได้นำตัวชี้วัดของแผนพัฒนาบุคลากรที่เกี่ยวกับตัวบุคคลไปกำหนดในกรอบของข้อตกลงและแบบประเมินผลสัมฤทธิ์ของงาน และพฤติกรรมกรปฏิบัติราชการของบุคลากรมหาวิทยาลัยราชภัฏสงขลาสำหรับบุคลากรสายวิชาการและสนับสนุนวิชาการ (MOU) เพื่อวัดผลงานระดับบุคคลและนำไปสู่การเป็นส่วนหนึ่งของการพิจารณาความดีความชอบระดับบุคคล หรือการต่อสัญญาจ้างต่อไป

3. แนวทางการติดตามประเมินผล

- 3.1 ให้คณะกรรมการบริหารคณะติดตามและประเมินผลการพัฒนาบุคลากรตามแผนพัฒนาบุคลากรของคณะประจำปีงบประมาณ
- 3.2 มีการติดตาม ประเมินผลสัมฤทธิ์ของแผนพัฒนาบุคลากร
- 3.3 ให้หน่วยงานนำแผนพัฒนาบุคลากรคณะครุศาสตร์ ไปบูรณาการร่วมกับการจัดทำแผนปฏิบัติการประจำปี
- 3.4 นำตัวชี้วัดในแผนพัฒนาบุคลากรไปกำหนดเป็นส่วนหนึ่งในการประเมิน TOR สำหรับรายบุคคล
- 3.5 ทบทวนแผนพัฒนาบุคลากรคณะครุศาสตร์ เพื่อติดตามความก้าวหน้าในการดำเนินงานและปรับปรุงแผนฯ
- 3.6 ทุกโครงการ/กิจกรรม ที่มีวัตถุประสงค์ในการเพิ่มความรู้และทักษะการปฏิบัติงาน ควรกำหนดแนวทาง หรือวิธีการติดตาม ประเมินผลสัมฤทธิ์ของการฝึกอบรมหรือการพัฒนา และติดตามผลการนำความรู้ และทักษะไปใช้ภายใน 6-9 เดือน

4. ประโยชน์ที่คาดว่าจะได้รับ

กรณีการปฏิบัติตามแผนพัฒนาบุคลากรอย่างต่อเนื่อง จะต้องมีการติดตามประเมินผลและนำผลการประเมินไปใช้ในการปรับปรุงการดำเนินงานตามแผนพัฒนาบุคลากรเป็นประจำทุกปี คาดว่าจะทำให้บุคลากรคณะครุศาสตร์ จะได้รับการพัฒนาและสามารถพัฒนาตนเอง จนสามารถปฏิบัติภาระหน้าที่ได้อย่างมีประสิทธิภาพ อันเป็นการสนับสนุนการดำเนินงานตามประเด็นยุทธศาสตร์ของคณะครุศาสตร์ ให้พัฒนาก้าวหน้าตามแผนพัฒนาคณะครุศาสตร์ได้อย่างต่อเนื่อง

ภาคผนวก

ข้อมูลวิเคราะห์จุดแข็ง จุดอ่อน ด้านทรัพยากรมนุษย์

1. จุดแข็ง

- 1.1 มีทีมงานที่เข้มแข็ง
- 1.2 บุคลากรของคณะให้ความร่วมมือในการทำงานเป็นอย่างดี
- 1.3 บุคลากรมีความรักในสถาบันและเสียสละเพื่อส่วนรวม
- 1.4 บุคลากรของคณะอยู่ในวัยหนุ่มสาว
- 1.5 อาจารย์มีความรู้ ความชำนาญ และมีคุณสมบัติตรงตามหลักสูตรที่เปิดสอน
- 1.6 อาจารย์มีคุณสมบัติด้านปริญญาเอกจำนวนมาก
- 1.7 สายสนับสนุนวิชาการมีตำแหน่งชำนาญการ

2. จุดอ่อน

- 2.1 ระบบการบริหารงานบุคคลยังไม่ดีเท่าที่ควร
- 2.2 การจัดการทรัพยากรบุคคลภายในองค์กรยังไม่ดีเท่าที่ควร
- 2.3 บุคลากรสายสนับสนุนมีน้อย
- 2.4 อาจารย์มีตำแหน่งทางวิชาการน้อย
- 2.5 อาจารย์มีภาระงานสอน และงานอื่น ๆ มาก ส่งผลให้ไม่สามารถพัฒนาตนเองได้เท่าที่ควร
- 2.6 สายสนับสนุนวิชาการมีภาระงานประจำ และภาระงานอื่น ๆ มาก ส่งผลให้ไม่สามารถพัฒนาตนเองตามกำหนดเวลา

จุดแข็ง	จุดอ่อน
<ol style="list-style-type: none"> 1. คณาจารย์มีคุณวุฒิปริญญาเอกในสัดส่วนที่สูง 2. คณาจารย์อยู่ในช่วงวัยทำงาน 	<ol style="list-style-type: none"> 1. คณาจารย์ตำแหน่งทางวิชาการมีสัดส่วนค่อนข้างต่ำ 2. คณาจารย์มีภาระงานอื่น ๆ มาก 3. สายสนับสนุนวิชาการมีภาระงานประจำและภาระงานอื่น ๆ มาก
โอกาส	ภาวะคุกคาม
<ol style="list-style-type: none"> 1. มีผู้สนใจเข้าเป็นบุคลากรสายวิชาการอย่างต่อเนื่อง 2. มีแหล่งทุนสนับสนุนการศึกษาต่อ 3. นโยบายรัฐบาลและมหาวิทยาลัยสนับสนุนในการเข้าสู่ตำแหน่งทางวิชาการ 4. นโยบายมหาวิทยาลัยให้สายสนับสนุนวิชาการเข้าสู่ตำแหน่งชำนาญการ 	<ol style="list-style-type: none"> 1. แรงดึงดูดจากระบบค่าตอบแทนที่แตกต่างกันระหว่างสถานศึกษา 2. ทักษะการใช้ภาษาอังกฤษของบุคลากรยังอยู่ในเกณฑ์ต่ำ
