



**คณะครุศาสตร์**  
**มหาวิทยาลัยราชภัฏสงขลา**  
FACULTY OF EDUCATION SONGKHLA RAJABHAT UNIVERSITY

**แผนยุทธศาสตร์การพัฒนาคณะครุศาสตร์  
มหาวิทยาลัยราชภัฏสงขลา ระยะ 5 ปี (พ.ศ. 2566 – 2570)**

ประจำปีงบประมาณ พ.ศ. 2568





แผนยุทธศาสตร์การพัฒนาคณะครุศาสตร์ มหาวิทยาลัยราชภัฏสงขลา ระยะ 5 ปี (พ.ศ. 2566 – 2570)  
ประจำปีงบประมาณ พ.ศ. 2567 (ฉบับปรับปรุงระยะครึ่งแผน)  
และฉบับทบทวนประจำปีงบประมาณ พ.ศ. 2568

ผ่านความเห็นชอบจากคณะกรรมการประจำคณะ คราววาระแจ้งเวียนพิจารณาเห็นชอบเร่งด่วน  
เมื่อวันที่ 25-26 กรกฎาคม 2567

## คำนำ

ตามที่ มหาวิทยาลัยได้จัดให้มีการจัดทำแผนยุทธศาสตร์การพัฒนามหาวิทยาลัยราชภัฏสงขลา ระยะ 5 ปี (พ.ศ. 2566-2570) ในรูปแบบ Objectives & Key Results (OKR) ขึ้น เพื่อให้สอดคล้องกับแผนระดับชาติ ระดับกระทรวง ระดับท้องถิ่น โดยการมีส่วนร่วมของทุกภาคส่วนของทุกหน่วยงานในโครงการประชุมเชิงปฏิบัติการ เรื่อง ทบทวนแผนยุทธศาสตร์เพื่อการพัฒนา มหาวิทยาลัยราชภัฏสงขลา ระยะ 5 ปี (พ.ศ. 2566 - 2570) ประจำปีงบประมาณ พ.ศ. 2567 (ฉบับปรับปรุงระยะครึ่งแผน) และฉบับทบทวนประจำปีงบประมาณ พ.ศ. 2568 ระหว่างวันที่ 18 – 20 มีนาคม พ.ศ. 2567 ณ ล่องแก่งหนานมดแดง จังหวัดพัทลุง ในการนี้ คณะครุศาสตร์ จึงร่วมกันวิเคราะห์ SWOT ทบทวนวิสัยทัศน์ พันธกิจ OKR ประเด็นยุทธศาสตร์ เป้าประสงค์ ตัวชี้วัด กลยุทธ์เพื่อบรรจุในแผนยุทธศาสตร์คณะครุศาสตร์ดังกล่าว ผ่านโครงการประชุมเชิงปฏิบัติการเพื่อทบทวนและปรับปรุงผลการดำเนินงานของคณะครุศาสตร์ ในวันที่ 19 มิถุนายน 2567 และได้นำร่างแผนยุทธศาสตร์การพัฒนาคณะครุศาสตร์ มหาวิทยาลัยราชภัฏสงขลา ระยะ 5 ปี (พ.ศ. 2566-2570) และแผนปฏิบัติราชการ คณะครุศาสตร์ ประจำปีงบประมาณ พ.ศ. 2568 เข้าที่ประชุมคณะกรรมการประจำคณะครุศาสตร์ ผ่านความเห็นชอบจากคณะกรรมการประจำคณะ คราววาระแจ้งเวียนพิจารณาเห็นชอบเร่งด่วน เมื่อวันที่ 25-26 กรกฎาคม 2567

คณะครุศาสตร์ หวังเป็นอย่างยิ่งว่าแต่ละหลักสูตรสาขาวิชา/ฝ่ายต่าง ๆ จะได้นำแผนยุทธศาสตร์การพัฒนาคณะครุศาสตร์ มหาวิทยาลัยราชภัฏสงขลา ระยะ 5 ปี (พ.ศ. 2566-2570) และแผนปฏิบัติราชการ คณะครุศาสตร์ ประจำปีงบประมาณ พ.ศ. 2568 ไปเป็นแนวทางในการร่วมกันขับเคลื่อนการปฏิบัติภารกิจให้บรรลุวิสัยทัศน์ที่กำหนดไว้

คณะครุศาสตร์  
กรกฎาคม 2567

## สารบัญ

คำนำ		ก
สารบัญ		ข
ส่วนที่ 1	ข้อมูลพื้นฐานของคณะครุศาสตร์	1
ส่วนที่ 2	แผนยุทธศาสตร์การพัฒนาคณะครุศาสตร์ มหาวิทยาลัยราชภัฏสงขลา ระยะ 5 ปี (พ.ศ. 2566 – 2570) และแผนปฏิบัติราชการ คณะครุศาสตร์ ประจำปีงบประมาณ พ.ศ. 2568	15
ส่วนที่ 3	การติดตามและประเมินผล	27
ภาคผนวก		29
	ผลการวิเคราะห์ศักยภาพของคณะครุศาสตร์ในแผนยุทธศาสตร์การพัฒนาคณะครุศาสตร์ มหาวิทยาลัยราชภัฏสงขลา ระยะ 5 ปี (พ.ศ. 2566 – 2570)	30
นิยามศัพท์		35

# ส่วนที่ 1

## ข้อมูลพื้นฐานของคณะครุศาสตร์

### ประวัติความเป็นมา

คณะครุศาสตร์ เป็นส่วนงานวิชาการของมหาวิทยาลัยที่มีภารกิจหลักในการผลิต พัฒนาครู และบุคลากรทางการศึกษาเพื่อสนองนโยบายรัฐบาลและความต้องการของท้องถิ่นเขตบริการอันเป็นการสืบทอดบทบาทและภารกิจหลักด้านการฝึกหัดครูมาอย่างต่อเนื่อง นับตั้งแต่ปี พ.ศ. 2462 ที่มีการเปิดรับนักเรียนการฝึกหัดครูในจังหวัดสงขลาเป็นครั้งแรก ซึ่งอยู่ในรัชสมัยของพระบาทสมเด็จพระมหาธีรราชเจ้า ที่มีพระประสงค์ปรับปรุงและขยายการจัดการศึกษาอย่างรีบเร่งให้ทัดเทียมกับอารยประเทศ จึงจำเป็นต้องมีการตระเตรียมครูและเพื่อรองรับการจะประกาศใช้พระราชบัญญัติประถมศึกษาในปี พ.ศ. 2464 ซึ่งถือเป็นกฎหมายเกี่ยวกับการศึกษาภาคบังคับฉบับแรกของประเทศไทย

จากจุดเริ่มต้นจัดการฝึกหัดครูในจังหวัดสงขลาปี พ.ศ. 2462 ได้พัฒนาการมาสู่การจัดตั้งโรงเรียนฝึกหัดครูประจำมณฑลนครศรีธรรมราช ซึ่งต่อมาได้ปรับฐานะเป็นวิทยาลัยครูสงขลา สถาบันราชภัฏสงขลา และมหาวิทยาลัยราชภัฏสงขลา ตามลำดับ คณะครุศาสตร์เป็นส่วนงานที่พัฒนาการมาจากหมวดวิชาการศึกษาของโรงเรียนฝึกหัดครู ซึ่งรับผิดชอบการจัดการเรียนการสอนกลุ่มวิชาชีพครู ซึ่งต่อมาได้ปรับฐานะเป็นคณะวิชาครุศาสตร์และคณะครุศาสตร์ดังในปัจจุบัน พร้อมกับมีภารกิจหลักในการจัดการฝึกหัดครูในมหาวิทยาลัยโดยร่วมมือประสานงานกับคณะต่าง ๆ ที่เกี่ยวข้องซึ่งสามารถสรุปความเป็นมาในการจัดการศึกษาโดยรวมดังนี้

- พ.ศ. 2462 ธรรมการมณฑลนครศรีธรรมราช เปิดรับนักเรียนฝึกหัดครู ประกาศนียบัตรครูมณฑลเป็นครั้งแรก โดยใช้สถานที่โรงเรียนมหาวชิราวุธ อำเภอเมือง จังหวัดสงขลา ในปัจจุบันเป็นสถานที่เรียน
- พ.ศ. 2467 จัดตั้งโรงเรียนฝึกหัดครูประจำมณฑลนครศรีธรรมราช ณ ตำบลท่าชะมวง อำเภอกำแพงเพชร (ปัจจุบัน อำเภอรัตภูมิ) จังหวัดสงขลา
- พ.ศ. 2468 เปิดรับนักเรียนฝึกหัดครูรุ่นแรก โดยรับผู้สำเร็จการศึกษาชั้นมัธยมศึกษาชั้นปีที่ 3 เรียน 2 ปี ได้ประกาศนียบัตรประโยคครูมูล (ป.)
- พ.ศ. 2478 รับนักเรียนครูประกาศนียบัตรจังหวัด (ว.) จากโรงเรียนฝึกหัดครูประกาศนียบัตรจังหวัดสงขลาเอ็งเสียงสามัคคี อำเภอหาดใหญ่ มาเรียนรวมกันที่ตำบลท่าชะมวง

- พ.ศ. 2479 ย้ายนักเรียนแผนกฝึกหัดครูมูลจากท่าชะมวงไปเรียนที่โรงเรียนมัธยมวิสามนัญเกษตรกรรมที่ตำบลคองหงส์ อำเภอนาดใหญ่ จังหวัดสงขลา
- พ.ศ. 2487 โรงเรียนฝึกหัดครูประกาศนียบัตรจังหวัดสงขลา เปิดสอนหลักสูตรประกาศนียบัตรจังหวัด (ว.) หลักสูตรประโยคครูประชาบาล (ป.บ) และหลักสูตรประโยคครูประถม (ป.ป)
- พ.ศ. 2490 เปลี่ยนชื่อโรงเรียนฝึกหัดครูประกาศนียบัตรจังหวัดสงขลาเป็นโรงเรียนฝึกหัดครูสงขลา เปิดสอนหลักสูตรประกาศนียบัตรครูมูล (ป.) กับหลักสูตรประโยคครูประชาบาล (ป.บ.)
- พ.ศ. 2498 เปลี่ยนแปลงหลักสูตรเป็นหลักสูตรประกาศนียบัตรวิชาการศึกษา (ป.กศ.) โดยรับนักเรียนที่จบมัธยมศึกษาปีที่ 6
- พ.ศ. 2499 ย้ายโรงเรียนฝึกหัดครูสงขลา จากตำบลคองหงส์ อำเภอนาดใหญ่ไปตั้งที่บ้านสำโรง ตำบลเขารูปช้าง อำเภอเมือง จังหวัดสงขลา ซึ่งเป็นที่ตั้งในปัจจุบัน
- พ.ศ. 2504 ยกฐานะโรงเรียนฝึกหัดครูสงขลาเป็นวิทยาลัยครูสงขลา เปิดรับนักเรียนชั้นประกาศนียบัตรวิชาการศึกษาชั้นสูง (ป.กศ.สูง) และจัดการศึกษาในลักษณะสหศึกษาเป็นครั้งแรกโดยย้ายนักเรียนสตรีฝึกหัดครูสงขลา มารวมอยู่ด้วยกัน
- พ.ศ. 2512 เปิดหลักสูตรประกาศนียบัตรครูประถมศึกษาศึกษา (ป.ป.) สำหรับผู้จบมัธยมศึกษาปีที่ 5 มาเรียน 1 ปี และเปิดรับนักศึกษาภาคค่ำทั้งระดับ ป.ก ศ. และระดับ ป.กศ.สูง
- พ.ศ. 2518 เปิดสอนถึงระดับปริญญาตรีตามพระราชบัญญัติวิทยาลัยครู 2518 โดยรับนักศึกษา ป.กศ. สูง หรือ พ.ม. (ประกาศนียบัตรพิเศษ ครูมัธยม) เข้าเรียน 2 ปี ได้วุฒิศาสตรบัณฑิต (ค.บ.)
- พ.ศ. 2522 เปิดสอนหลักสูตรอบรมครู ประจำการ (อคป.) ในระดับ ป.กศ.สูง และปริญญาตรี และขยายกิจการอบรมครูไปเปิดสอนที่จังหวัดสตูล และจังหวัดพัทลุง
- พ.ศ. 2526 เข้าร่วมโครงการส่งเสริมคุณภาพการศึกษาโรงเรียนตำรวจตระเวนชายแดนในเขตพื้นที่การศึกษาจังหวัดตรัง สตูล พัทลุง สงขลา
- พ.ศ. 2527 ก่อตั้งโรงเรียนสาธิตวิทยาลัยครูสงขลา เปิดสอนระดับเด็กเล็ก ระดับอนุบาลและระดับประถมศึกษา
- พ.ศ. 2529 เปิดรับนักศึกษาในโครงการจัดการศึกษาสำหรับบุคลากรประจำการ (กศ.บป.) ทั้งระดับอนุปริญญาและปริญญาตรี สาขาครุศาสตร์

- พ.ศ. 2535 ได้รับพระมหากรุณาธิคุณโปรดเกล้าฯ พระราชทานนามใหม่แก่วิทยาลัยครูทุกแห่งเป็น “สถาบันราชภัฏ” เมื่อวันที่ 14 กุมภาพันธ์ 2535 โดยให้ต่อท้ายชื่อด้วยชื่อเดิม วิทยาลัยครูสงขลาจึงได้เปลี่ยนชื่อเป็น “สถาบันราชภัฏสงขลา”
- พ.ศ. 2537 ประกาศใช้พระราชบัญญัติสถาบันราชภัฏ พ.ศ.2537 ทำให้สถาบันราชภัฏสงขลาสามารถเปิดสอนในระดับสูงกว่าปริญญาตรีได้และยกเลิกคำว่า “คณะวิชา” เป็น “คณะ” เปลี่ยนผู้บริหารคณะจาก “หัวหน้าคณะวิชา” เป็น “คณบดี”
- พ.ศ. 2538 “คณะวิชาครุศาสตร์” ซึ่งมี “หัวหน้าคณะวิชาคณะครุศาสตร์” เป็นผู้บริหาร เปลี่ยนเป็น “คณะครุศาสตร์” และเรียกชื่อตำแหน่งผู้บริหารสูงสุดในคณะว่า “คณบดีคณะครุศาสตร์”
- พ.ศ. 2547 ประกาศใช้พระราชบัญญัติมหาวิทยาลัยราชภัฏ สถาบันราชภัฏสงขลาจึงได้ปรับฐานะเป็น มหาวิทยาลัยราชภัฏสงขลา ดังปัจจุบัน
- พ.ศ. 2563 มหาวิทยาลัยราชภัฏสงขลาและคณะครุศาสตร์ ได้พัฒนาการมาครบ 101 ปี
- (ปัจจุบัน) โดยในปัจจุบันคณะครุศาสตร์ จัดการศึกษาในระดับปริญญาตรี จำนวน 9 สาขาวิชา ระดับบัณฑิตศึกษา ประกาศนียบัตรบัณฑิต จำนวน 1 สาขาวิชา และระดับปริญญาโท จำนวน 2 สาขาวิชา

## ปรัชญา

เสริมสร้างปัญญาและจริยธรรม นำพัฒนาวิชาชีพ

## ปรัชญาการศึกษา

ใฝ่รู้ สู้งาน เท่าทันเทคโนโลยี มีคุณธรรมและจริยธรรม

ใฝ่รู้ (Curiosity) หมายถึง การจัดการเรียนการสอนให้ผู้เรียนเกิดความรู้ความสามารถตามผลลัพธ์การเรียนรู้เป็นสำคัญ รวมถึงสนับสนุนให้ผู้เรียนเกิดทักษะการเรียนรู้ตลอดชีวิต (Life Long Learning) ภายใต้การจัดการเรียนรู้แบบ Active Learning และแหล่งการเรียนรู้ที่ทันสมัยเพื่อส่งเสริมความคิดสร้างสรรค์ในการพัฒนานวัตกรรมสู่สังคม

สู้งาน (Determination) หมายถึง การพัฒนาให้ผู้เรียนมีความรู้ความสามารถทางด้านวิชาชีพควบคู่ไปกับการมีทักษะชีวิตในการอยู่ร่วมกันภายใต้สังคมพหุวัฒนธรรม (Soft Skill) ผ่านการปฏิบัติภายใต้รูปแบบการเรียนรู้สหกิจศึกษาและการศึกษาเชิงบูรณาการกับการทำงาน (CWIE) ให้ความอดทน วิริยะ อุสาหะในการทำงาน

เท่าทันเทคโนโลยี (Technology literacy) หมายถึง ความรู้ความสามารถในการใช้เทคโนโลยีที่ทันสมัยเพื่อมาประยุกต์ใช้ในการพัฒนาตน งาน องค์กร และท้องถิ่นได้อย่างมีประสิทธิภาพ และประสิทธิผล รวมถึงมีความรู้เท่าทันในการนำเทคโนโลยีไปใช้ประโยชน์ต่อสังคม

และมีคุณธรรมจริยธรรม (Morality and ethics) หมายถึง ปกป้องความรู้ ความคิด จิตใจ และการปฏิบัติตามแนวทางที่ถูกต้องตั้งผ่านกิจกรรมการผลิตบัณฑิต เพื่อเป็นหลักในการประพฤติปฏิบัติเพื่อความสุขแห่งตนเองและความสงบเรียบร้อยของสังคม

## ปณิธาน

คณะครุศาสตร์มุ่งมั่นในการผลิตบัณฑิต พัฒนาครู และบุคลากรทางการศึกษาให้ได้ตามมาตรฐานวิชาชีพ และสอดคล้องกับความต้องการของท้องถิ่น



## วิสัยทัศน์

“คณะครุศาสตร์ เป็นผู้นำการเปลี่ยนแปลงการจัดการศึกษา และการเรียนรู้ตลอดชีวิต ผลิตภัณฑ์ พัฒนาครูและบุคลากรทางการศึกษา ตามฐานสมรรถนะ เพื่อการพัฒนาท้องถิ่นอย่างยั่งยืน”

## พันธกิจ

ด้วยความร่วมมือของเครือข่ายทางการศึกษาเพื่อพัฒนาสังคมที่ยั่งยืน คณะครุศาสตร์จึงได้กำหนดพันธกิจไว้ 4 ข้อ ดังนี้

1. การผลิต พัฒนาครูและบุคลากรทางการศึกษาตามมาตรฐานวิชาชีพครู ให้เป็นครูมืออาชีพตามสมรรถนะ PTRU Model
2. พัฒนาองค์ความรู้ทางการศึกษาและศาสตร์อื่นที่เกี่ยวข้องในรูปแบบของการวิจัย ผลงานทางวิชาการ และนวัตกรรม เพื่อยกระดับคุณภาพการศึกษายั่งยืน

ยั่งยืน

3. สร้างเครือข่ายความร่วมมือทางวิชาการกับสถานศึกษา หน่วยงานภาครัฐและเอกชนในท้องถิ่น และหน่วยงานอื่นที่เกี่ยวข้องทั้งในระดับชาติและนานาชาติ

ในการบริการวิชาการเพื่อการพัฒนาท้องถิ่นอย่างยั่งยืน

4. ทำนุบำรุงศิลปวัฒนธรรมอย่างมีส่วนร่วม เพื่อสร้างความภาคภูมิใจในท้องถิ่นและความเป็นไทย

## ประเด็นยุทธศาสตร์

1. การพัฒนาท้องถิ่น และทะนุบำรุงศิลปวัฒนธรรม
2. การผลิตและพัฒนาครู
3. การยกระดับคุณภาพการศึกษา
4. การพัฒนาระบบบริหารจัดการ

## ค่านิยมองค์กร (EDUSKRU)

E = Excellence

D = Development for innovation

U = Understanding / Useful / Uniqueness / Upstanding

S = Skill

K = Knowledge

R = Responsibility

U = Unity

## วัฒนธรรมองค์กร

ทำงานเป็นทีม รวมใจเป็นหนึ่ง มุ่งสู่ความเป็นเลิศ เคารพซึ่งกันและกัน

## อัตลักษณ์บัณฑิตครูศาสตร์

อัตลักษณ์ของบัณฑิตครูศาสตร์ คือ เป็นคนดี มีทักษะชีวิต มีจิตสาธารณะ

## คุณลักษณะบัณฑิตครูศาสตร์ตามสมรรถนะ PTRU Model

1. ปฏิบัติงานครูอย่างมืออาชีพ (Professional Teacher)
2. ภาวะผู้นำและสัมพันธ์ชุมชน (Leadership & Community Engagement)
3. บริหารจัดการชั้นเรียน (Classroom Management)
4. ทำงานเป็นทีม (Teamwork & Collaboration)
5. ใช้เทคโนโลยีดิจิทัล (Digital Capability)
6. สื่อสารอย่างมีกลยุทธ์ (Strategic Communication)
7. บุคลิกภาพความเป็นครูและทัศนคติ : การปรับตัว (Personality & Mindset : Adaptability)
8. จิตอาสา จิตสาธารณะ (Volunteer spirit & Public mind)
9. ศิลปะการใช้สื่อ (Instructional media mastery)
10. อำนวยการเรียนรู้ (Facilitating & Coaching)
11. วัดและประเมิน (Assessment and Evaluation)

12. ประยุกต์ใช้ปรัชญาของเศรษฐกิจพอเพียง (Sufficiency Economy Philosophy application)
13. ออกแบบและพัฒนาหลักสูตร (Curriculum design & development)
14. เป็นพลเมืองดี (Good Citizen)
15. บูรณาการศาสตร์สู่การสอน (Integrated science for teaching)
16. นวัตกรรมทางการศึกษา (Educational innovator)
17. จิตวิญญาณความเป็นครู (Teacher's spirit)

### ตราสัญลักษณ์



ตราประจำคณะครุศาสตร์ มหาวิทยาลัยราชภัฏสกลนคร เป็นตราพระราชลัญจกรประจำองค์พระบาทสมเด็จพระบรมชนกาธิเบศรมหาภูมิพลอดุลยเดชมหาราช บรมนาถบพิตร ปี 2462 เป็นปีแห่งจุดเริ่มต้นการก่อตั้งคณะครุศาสตร์ ดอกปาริฉัตร ดอกไม้ประจำมหาวิทยาลัยราชภัฏสกลนคร

สีน้ำเงิน แทนค่า สถาบันพระมหากษัตริย์ผู้ให้กำเนิด และพระราชทานนามมหาวิทยาลัยราชภัฏ

สีเขียว แทนค่า แหล่งที่ตั้งของมหาวิทยาลัยราชภัฏ ทั้ง 38 แห่ง ในแหล่งธรรมชาติและสิ่งแวดล้อมที่สวยงาม

สีทอง แทนค่า ความเจริญรุ่งเรืองทางภูมิปัญญา

สีส้ม แทนค่า ความเจริญรุ่งเรืองของศิลปะและวัฒนธรรมท้องถิ่นที่ก้าวไกลใน 38 สถาบัน

สีขาว แทนค่า ความคิดอันบริสุทธิ์ของนักปราชญ์แห่งพระบาทสมเด็จพระเจ้าอยู่หัว

สีฟ้า แทนค่า คณะครุศาสตร์

สีแดง แทนค่า มหาวิทยาลัยราชภัฏสกลนคร

สีประจำ คณะครุศาสตร์ มหาวิทยาลัยราชภัฏสงขลา

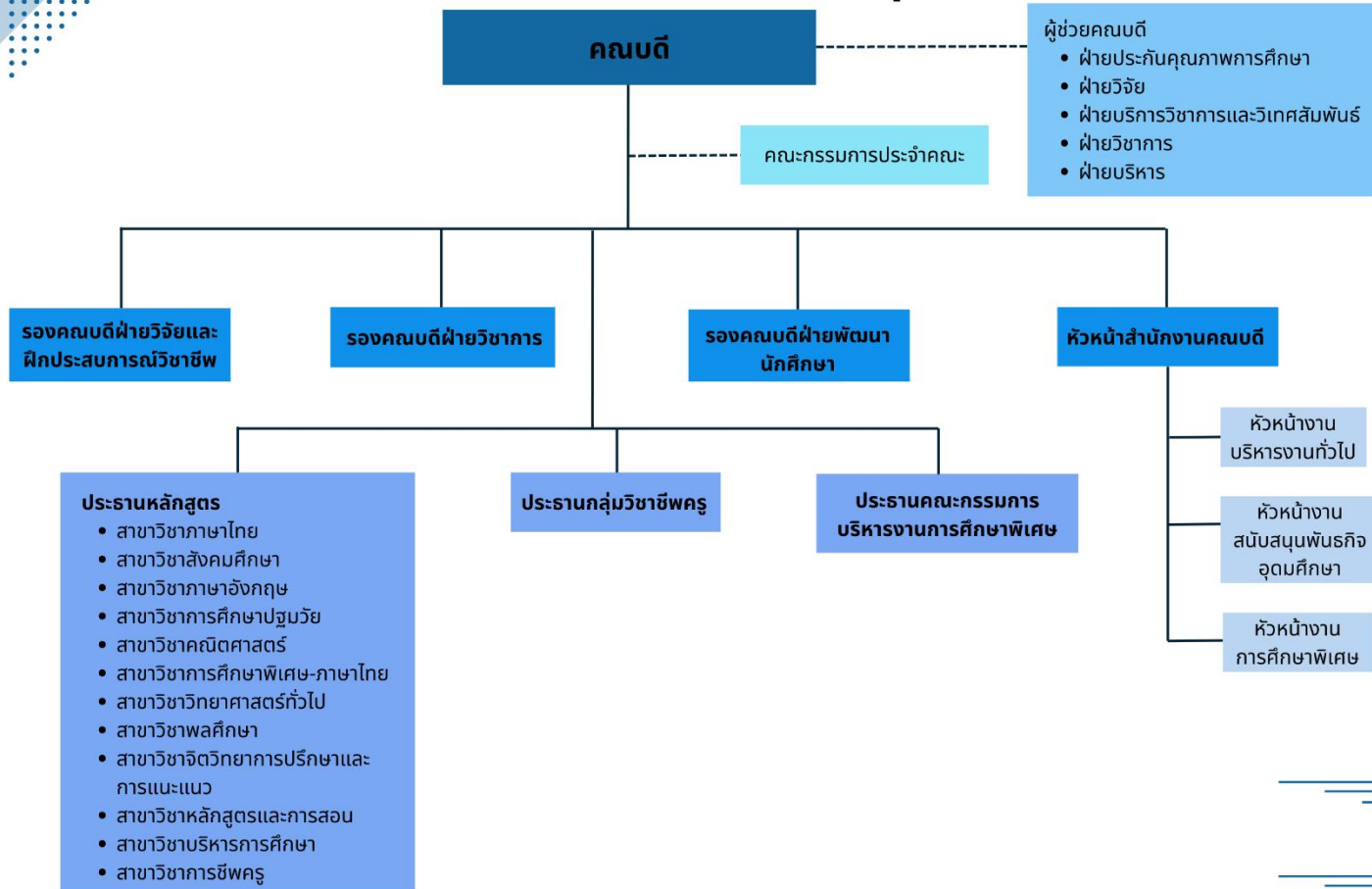
สีฟ้า หมายถึง ความรู้และสติปัญญา ความสงบและสันติ ความรับผิดชอบและความน่าเชื่อถือ ความหวังและอนาคต

ดอกไม้ประจำ คณะครุศาสตร์ คือ ดอกกล้วยไม้ หมายถึง ครูที่ต้องเพาะความรู้ให้กับศิษย์ ด้วยความรับผิดชอบเอาใจใส่ มีความอดทนความเมตตาสูงกว่าศิษย์





## โครงสร้างการบริหารคณะครุศาสตร์



## หลักสูตรที่เปิดสอน ปีการศึกษา 2567

คณะครุศาสตร์มีหลักสูตรที่เปิดสอน 3 ระดับ

1. ระดับปริญญาตรี (ครุศาสตรบัณฑิต) เปิดสอนหลักสูตรสาขาวิชาการศึกษา ดังนี้
  - 1.1 สาขาวิชาภาษาไทย
  - 1.2 สาขาวิชาพลศึกษา
  - 1.3 สาขาวิชาคณิตศาสตร์
  - 1.4 สาขาวิชาวิทยาศาสตร์ทั่วไป
  - 1.5 สาขาวิชาสังคมศึกษา
  - 1.6 สาขาวิชาภาษาอังกฤษ
  - 1.7 สาขาวิชาการศึกษาปฐมวัย
  - 1.8 สาขาวิชาการศึกษาพิเศษ-ภาษาไทย
  - 1.9 สาขาวิชาจิตวิทยาการศึกษาและการแนะแนว
2. ระดับประกาศนียบัตร (ประกาศนียบัตรบัณฑิต) เปิดสอนสาขาวิชา ดังนี้
  - 2.1 สาขาวิชาชีพรู
3. ระดับปริญญาโท (ครุศาสตรมหาบัณฑิต) เปิดสอนสาขาวิชา ดังนี้
  - 3.1 สาขาวิชาการบริหารการศึกษา
  - 3.2 สาขาวิชาหลักสูตรและการสอน

จำนวนนักศึกษาสังกัดคณะครุศาสตร์ (ปีการศึกษา 2567)

1. จำนวนนักศึกษาระดับปริญญาตรี (คน) จำแนกตามโปรแกรมวิชา

	ระดับชั้น				ตกค้าง (63)	รวม
	ชั้นปีที่ 1 (67)	ชั้นปีที่ 2 (66)	ชั้นปีที่ 3 (65)	ชั้นปีที่ 4 (64)		
การศึกษาพิเศษ-ภาษาไทย	30	28	29	26	3	116
การศึกษาปฐมวัย	27	29	29	29	1	115
คณิตศาสตร์	59	59	57	62	2	239
วิทยาศาสตร์ทั่วไป	53	57	61	48	1	220
ภาษาไทย	29	30	27	30	-	116
ภาษาอังกฤษ	29	30	30	29	-	118
พลศึกษา	52	31	30	32	7	152
สังคมศึกษา (สงขลา)	28	30	30	30	1	119
สังคมศึกษา (สตูล)	-	25	25	24	2	76
จิตวิทยาการศึกษาและ การแนะแนว	27	26	27	29	-	109
<b>รวม</b>	<b>334</b>	<b>345</b>	<b>345</b>	<b>339</b>	<b>17</b>	<b>1,380</b>

ข้อมูล ณ วันที่ 4 กรกฎาคม 2567

2. จำนวนนักศึกษาระดับปริญญาโท (คน) จำแนกตามสาขาวิชา และจำนวนนักศึกษาระดับประกาศนียบัตรบัณฑิต สาขาวิชาชีพครู

สาขาวิชา	ภาค		รวม
	ภาคปกติ	ภาคพิเศษ	
บริหารการศึกษา รหัส (61)	-	1	1
บริหารการศึกษา รหัส (62)	-	4	4
บริหารการศึกษา รหัส (63)	-	8	8
บริหารการศึกษา รหัส (65) แผน ข	-	29	29
บริหารการศึกษา รหัส (66) แผน ข	-	28	28
บริหารการศึกษา รหัส (67) แผน ข	-	30	30
หลักสูตรและการสอน รหัส (63A) แผน ก2	1	-	1
หลักสูตรและการสอน รหัส (63) แผน ข	-	6	6
หลักสูตรและการสอน รหัส (64B) แผน ก2	3	-	3
หลักสูตรและการสอน รหัส (64) แผน ข	-	7	7
หลักสูตรและการสอน รหัส (65) แผน ก2	10	-	10
หลักสูตรและการสอน รหัส (65) แผน ข	-	11	11
หลักสูตรและการสอน รหัส (66A)	1	-	1
หลักสูตรและการสอน รหัส (66B)	5	-	5



สาขาวิชา	ภาค		รวม
	ภาคปกติ	ภาคพิเศษ	
หลักสูตรและการสอน รหัส (66)	-	11	11
หลักสูตรและการสอน รหัส (67) แผน ก1	17	-	17
หลักสูตรและการสอน รหัส (67)	-	16	16
หลักสูตรประกาศนียบัตรบัณฑิต สาขาวิชาชีพรู รหัส 64	-	6	6
หลักสูตรประกาศนียบัตรบัณฑิต สาขาวิชาชีพรู รหัส 65	-	171	171
หลักสูตรประกาศนียบัตรบัณฑิต สาขาวิชาชีพรู รหัส 66	-	181	181
รวม	37	509	546

ข้อมูล ณ วันที่ 4 กรกฎาคม 2567

## ข้อมูลบุคลากรสายวิชาการ

### 1. จำนวนคณาจารย์คณะครุศาสตร์จำแนกตามสาขาวิชา วุฒิการศึกษาสูงสุด และตำแหน่งทางวิชาการ

สาขาวิชา	วุฒิการศึกษา				ตำแหน่งทางวิชาการ			
	ตรี	โท	เอก	กำลังศึกษาระดับปริญญาเอก	อาจารย์	ผศ.	รศ.	รวม
1. สาขาวิชาภาษาไทย	-	2	1	-	2	1	-	3
2. สาขาวิชาภาษาอังกฤษ	-	2	1	-	3	-	-	3
3. สาขาวิชาสังคมศึกษา	-	1	3	-	4	-	-	4
4. สาขาวิชาคณิตศาสตร์	-	3	1	-	3	1	-	4
5. สาขาวิชาวิทยาศาสตร์ทั่วไป	-	1	2	-	3	-	-	3
6. สาขาวิชาการศึกษาศาสตร์ปฐมวัย	-	5	-	-	-	5	-	5
7. สาขาวิชาพลศึกษา	-	3	2	-	2	3	-	5
8. สาขาวิชาการศึกษาพิเศษ-ภาษาไทย	-	4	1	-	2	3	-	5
9. สาขาวิชาจิตวิทยาการปรึกษาและการแนะแนว	-	2	2	-	3	1	-	4
10. สาขาวิชาการบริหารการศึกษา	-	-	3	-	-	3	-	3
11. สาขาวิชาหลักสูตรและการสอน	-	-	3	-	2	1	-	3
12. สาขาวิชาชีพครู	-	-	3	-	1	2	-	3
13. กลุ่มวิชาชีพครูและการศึกษาทั่วไป	-	4	4	-	4	4	-	8
14. อาจารย์ชาวต่างประเทศ	1	-	-	-	1	-	-	1
<b>รวมทั้งสิ้น</b>	<b>1</b>	<b>32</b>	<b>20</b>	<b>-</b>	<b>28</b>	<b>26</b>	<b>-</b>	<b>54</b>

ข้อมูลบุคลากรสายสนับสนุน

ลำดับ ที่	ชื่อ-สกุล	ตำแหน่ง	ประเภทบุคลากร						
			ข้าราชการ	ลูกจ้างประจำ	พนักงาน มหาวิทยาลัย	พนักงาน ราชการ	พนักงาน ประจำตาม สัญญา	พนักงาน จ้างเหมา	
1	นายธัญธร โยธี	หัวหน้าสำนักงานคนบตี	✓						
2	นางสาวจุฑารัตน์ ดุกหลิม	หัวหน้างานบริหารงานทั่วไป / เจ้าหน้าที่บริหารงานทั่วไปชำนาญการ			✓				
3	นางสาวศศิภัฏญา ยกย่อ	หัวหน้างานสนับสนุนพันธกิจอุดมศึกษา นักวิชาการศึกษาชำนาญการ			✓				
4	นางณัฐธยาน์ หนูหลง	นักวิชาการคอมพิวเตอร์ชำนาญการ			✓				
5	นางสาวฐิติกานต์ นิราศห้อง	เจ้าหน้าที่บริหารงานทั่วไปชำนาญการ			✓				
6	นางสาววรรณา เจริญสกุลวงศ์	เจ้าหน้าที่บริหารงานทั่วไปชำนาญการ			✓				
7	นางปภาดา วิชัยยุทธ์	เจ้าหน้าที่บริหารงานทั่วไป			✓				
8	นางนุชรี อินทรสมบัติ	เจ้าหน้าที่บริหารงานทั่วไป			✓				
9	นางสาวอังสุลิน อันทอง	เจ้าหน้าที่บริหารงานทั่วไป			✓				
10	นางปวีศา ทองรักษ์	นักวิชาการศึกษาพิเศษชำนาญการ			✓				
11	นางสาวฐิติรัตน์ ทองพรม	นักวิชาการศึกษาพิเศษ			✓				
12	นายพยุงค์ศักดิ์ การเอียด	นักวิชาการศึกษาพิเศษ			✓				
13	นางสาวมัทนะ ฉัตรจินดา	ผู้ปฏิบัติงานบริหาร 2					✓		

ลำดับ ที่	ชื่อ-สกุล	ตำแหน่ง	ประเภทบุคลากร					
			ข้าราชการ	ลูกจ้างประจำ	พนักงาน มหาวิทยาลัย	พนักงาน ราชการ	พนักงาน ประจำตาม สัญญา	พนักงาน จ้างเหมา
14	นางสาวพิชามญชุ์ สายกิมซ้วน	เจ้าหน้าที่บริหารงานทั่วไป				✓		
15	นางจิรารัตน์ มีบุญ	เจ้าหน้าที่สนับสนุนนักศึกษาพิการ				✓		
16	นางสาวนัทธมน ละอองแก้ว	ครูการศึกษาพิเศษ				✓		
17	นางฐานิขญาณ์ ศรีทอง	นักวิชาการศึกษา					✓	
18	นางสาวฮารีปีะ แล๊ะหวัง	นักวิชาการศึกษาพิเศษ					✓	
19	นางสาวชุตินา สันเด	ครูการศึกษาพิเศษ					✓	
20	นายมุฮัมมัดอูซัยรี ลอมแม	เจ้าหน้าที่บริหารงานทั่วไป					✓	
21	นางสาวไอชญาณ์ แสงศรี	เจ้าหน้าที่บริหารงานทั่วไป						✓
22	นางสาวฉวีวรรณ เกตุดอักษร	ครูพี่เลี้ยง						✓
23	นางสุภาพร ทองอยู่	ครูพี่เลี้ยง						✓
24	นางปรีดา เส็งค้อย	พนักงานบริการ						✓
25	นางชนิษฐา เรืองเวช	พนักงานบริการ						✓
26	นางพวงทิพย์ อร่ามวงศ์	พนักงานบริการ						✓
27	นางสาวรัตติกาล อร่ามเรือง	พนักงานบริการ						✓
28	นางอุสุณา เงาะหวัง	พนักงานบริการ						✓
29	นายสุธรรม บุญฤทธิ์	พนักงานบริการ						✓

ลำดับ ที่	ชื่อ-สกุล	ตำแหน่ง	ประเภทบุคลากร					
			ข้าราชการ	ลูกจ้างประจำ	พนักงาน มหาวิทยาลัย	พนักงาน ราชการ	พนักงาน ประจำตาม สัญญา	พนักงาน จ้างเหมา
30	นางวรรณิ เกษรา	พนักงานบริการ						✓

ข้อมูล ณ วันที่ 4 กรกฎาคม 2567

## ส่วนที่ 2

แผนยุทธศาสตร์การพัฒนาคณะครุศาสตร์ มหาวิทยาลัยราชภัฏสงขลา ระยะ 5 ปี (พ.ศ. 2566 – 2570)

ประจำปีงบประมาณ พ.ศ. 2567 (ฉบับปรับปรุงระยะครึ่งแผน)

และฉบับทบทวนประจำปีงบประมาณ พ.ศ. 2568

แผนยุทธศาสตร์การพัฒนาคณะครุศาสตร์ มหาวิทยาลัยราชภัฏสงขลา ระยะ 5 ปี (พ.ศ. 2566 – 2570) ประจำปีงบประมาณ พ.ศ. 2567 (ฉบับปรับปรุงระยะครึ่งแผน) และฉบับทบทวนประจำปีงบประมาณ พ.ศ. 2568 เป็นกรอบแนวทางการพัฒนาคณะครุศาสตร์ให้สอดคล้องและบูรณาการกัน เพื่อให้เกิดพลังในการขับเคลื่อนพัฒนาประเทศ ที่สอดคล้องกับแผนระดับชาติ ระดับกระทรวง ระดับท้องถิ่น ยุทธศาสตร์ใหม่ตามมหาวิทยาลัยราชภัฏเพื่อการพัฒนาท้องถิ่นตามพระบรมราโชบาย ระยะ 20 ปี (พ.ศ. 2560-2579) โครงการพลิกโฉมระบบการอุดมศึกษาของประเทศไทย (Re-inventing University)

ทั้งนี้ การจัดทำแผนยุทธศาสตร์ฯ ฉบับนี้ ผู้ที่มีส่วนเกี่ยวข้องสามารถมีส่วนร่วมในการขับเคลื่อนการดำเนินงานตาม 4 ประเด็นยุทธศาสตร์โดยได้กำหนดเป้าหมายและผลสัมฤทธิ์ที่สำคัญ (Objectives and Key Results: OKR) และโปรแกรมภายใต้ประเด็นยุทธศาสตร์เพื่อเป็นกรอบและแนวทางการพัฒนาของคณะครุศาสตร์ให้สอดคล้องกับบริบทของการปฏิรูปประเทศในปัจจุบัน และบริบทโลกที่มีการเปลี่ยนแปลงอย่างรวดเร็ว คณะครุศาสตร์จึงได้ดำเนินการจัดทำแผนยุทธศาสตร์ฯ และแผนปฏิบัติการประจำปีงบประมาณ พ.ศ. 2568 เพื่อหลักสูตรสาขาวิชา/ฝ่ายต่าง ๆ ได้นำไปใช้เป็นแนวทางในการทบทวนแผนปฏิบัติการประจำปีและร่วมกันขับเคลื่อนการปฏิบัติภารกิจให้บรรลุวิสัยทัศน์ที่มหาวิทยาลัยกำหนดไว้ต่อไป

## วิสัยทัศน์

“คณะครุศาสตร์ เป็นผู้นำการเปลี่ยนแปลงการจัดการศึกษา และการเรียนรู้ตลอดชีวิต ผลิตภัณฑ์ พัฒนาครูและบุคลากรทางการศึกษา ตามฐานสมรรถนะ เพื่อการพัฒนาท้องถิ่นอย่างยั่งยืน”

## พันธกิจ

ด้วยความร่วมมือของเครือข่ายทางการศึกษาเพื่อพัฒนาสังคมที่ยั่งยืน คณะครุศาสตร์จึงได้กำหนดพันธกิจไว้ 4 ข้อ ดังนี้

1. การผลิต พัฒนาครูและบุคลากรทางการศึกษาตามมาตรฐานวิชาชีพครู ให้เป็นครูมืออาชีพตามสมรรถนะ PTRU Model
2. พัฒนาองค์ความรู้ทางการศึกษาและศาสตร์อื่นที่เกี่ยวข้องในรูปแบบของการวิจัย ผลงานทางวิชาการ และนวัตกรรม เพื่อยกระดับคุณภาพการศึกษาอย่างยั่งยืน
3. สร้างเครือข่ายความร่วมมือทางวิชาการกับสถานศึกษา หน่วยงานภาครัฐและเอกชนในท้องถิ่น และหน่วยงานอื่นที่เกี่ยวข้องทั้งในระดับชาติและนานาชาติ ในการบริการวิชาการเพื่อการพัฒนาท้องถิ่นอย่างยั่งยืน
4. ทำนุบำรุงศิลปวัฒนธรรมอย่างมีส่วนร่วม เพื่อสร้างความภาคภูมิใจในท้องถิ่นและความเป็นไทย

## ประเด็นยุทธศาสตร์

1. การพัฒนาท้องถิ่น และทะนุบำรุงศิลปวัฒนธรรม
2. การผลิตและพัฒนาครู
3. การยกระดับคุณภาพการศึกษา
4. การพัฒนาระบบบริหารจัดการ

Objective and Key Results (OKRs) ของแผนยุทธศาสตร์การพัฒนาคณะครุศาสตร์ มหาวิทยาลัยราชภัฏสงขลา ระยะ 5 ปี (พ.ศ. 2566 – 2570) ประจำปีงบประมาณ พ.ศ. 2567 (ฉบับปรับปรุงระยะครึ่งแผน) และฉบับทบทวนประจำปีงบประมาณ พ.ศ. 2568 มีรายละเอียดดังนี้

ยุทธศาสตร์ที่	Objective	Key Result	Program
ประเด็นยุทธศาสตร์ที่ 1 การพัฒนาท้องถิ่น และทะนุบำรุงศิลปวัฒนธรรม	2	3	5
ประเด็นยุทธศาสตร์ที่ 2 การผลิตและพัฒนาครู	2	3	13
ประเด็นยุทธศาสตร์ที่ 3 การยกระดับคุณภาพการศึกษา	4	8	27
ประเด็นยุทธศาสตร์ที่ 4 การพัฒนาระบบบริหารจัดการ	1	2	7
<b>รวมทั้งสิ้น</b>	<b>9</b>	<b>16</b>	<b>52</b>



แผนยุทธศาสตร์การพัฒนาคณะครุศาสตร์ มหาวิทยาลัยราชภัฏสงขลา ระยะ 5 ปี (พ.ศ. 2566 – 2570)  
ฉบับทบทวนประจำปีงบประมาณ พ.ศ. 2567 (ฉบับปรับปรุงระยะครึ่งแผน) และฉบับทบทวนประจำปีงบประมาณ พ.ศ. 2568

ประเด็นยุทธศาสตร์/Objective/Key Result	หน่วยวัด	ข้อมูล พื้นฐาน เฉลี่ย 3 ปี (63-65)	ปีงบประมาณ				
			2566 (ผล)	2567 (แผน)	2568 (แผน)	2569 (แผน)	2570 (แผน)
<b>ยุทธศาสตร์ที่ 1 การพัฒนาท้องถิ่น และทะนุบำรุงศิลปวัฒนธรรม</b>							
<b>Objective 1.1</b> ยกระดับคุณภาพโรงเรียนและชุมชนท้องถิ่นในพื้นที่							
1.1.1 โรงเรียนในพื้นที่ที่มีผลสัมฤทธิ์ทางการศึกษา (O-NET) น้อย/ โรงเรียนในโครงการพระราชดำริ/โรงเรียนในพื้นที่บริการได้รับการ ยกระดับคุณภาพการศึกษา (SDG 4)	โรงเรียน	-	-	-	62	62	62
Program :							
1. จัดประชุมเพื่อกำหนดเป้าหมายและแผนปฏิบัติการร่วมกัน ระหว่างโรงเรียนและภาคีเครือข่ายในพื้นที่เป้าหมาย							
2. ยกระดับคุณภาพโรงเรียน ภายใต้อุปสรรค และความต้องการจำเป็น ด้วยกระบวนการสร้างความร่วมมือของภาคีเครือข่ายในพื้นที่เป้าหมาย							
1.1.2 โรงเรียนในพื้นที่ที่มีผลสัมฤทธิ์ทางการศึกษา (O-NET) น้อย/ โรงเรียนในโครงการพระราชดำริ/โรงเรียนในพื้นที่บริการได้รับการ พัฒนาหรือยกระดับสมรรถนะครูประจำการ (SDG 4)							
- โรงเรียนได้รับการพัฒนาหรือยกระดับสมรรถนะ	โรงเรียน	-	-	-	62	62	62
- ครูประจำการได้รับการพัฒนาหรือยกระดับสมรรถนะ	คน	-	-	-	100	100	100

ประเด็นยุทธศาสตร์/Objective/Key Result	หน่วยวัด	ข้อมูลพื้นฐานเฉลี่ย 3 ปี (63-65)	ปีงบประมาณ				
			2566 (ผล)	2567 (แผน)	2568 (แผน)	2569 (แผน)	2570 (แผน)
Program :							
1. ยกระดับสมรรถนะครูประจำการ							
2. พัฒนาเครื่องมือและสื่อการเรียนรู้ที่ครูประจำการสามารถศึกษาเรียนรู้เพิ่มเติมได้ด้วยตนเอง เพื่อพัฒนาทักษะทางวิชาการและวิชาชีพครูอย่างต่อเนื่อง							
3. พัฒนา Platform เครื่องมือและสื่อการเรียนรู้ เพื่อพัฒนาทักษะทางวิชาการและวิชาชีพครู							
<b>Objective 1.2</b> การทะนุบำรุงศิลปวัฒนธรรม							
1.2.1 ส่งเสริมและสนับสนุนให้นักศึกษา บุคลากรของคณะครุศาสตร์ เข้าร่วมกิจกรรมด้านทะนุบำรุงศิลปวัฒนธรรม	โครงการ/กิจกรรม	-	-	-	2	2	2
<b>ยุทธศาสตร์ที่ 2 การผลิตและพัฒนาครู</b>							
<b>Objective 2.1</b> พัฒนาหลักสูตรการจัดการเรียนการสอนและการยกระดับทักษะและสมรรถนะใหม่ของนักศึกษาและบัณฑิตครู							
2.1.1 หลักสูตร Degree ระดับบัณฑิตและบัณฑิตศึกษา เพื่อผลิตและพัฒนาบัณฑิตครูโดยใช้ชุมชนท้องถิ่น เป็นฐาน (SDG 4, 17)	หลักสูตร	-	9	-	2	-	-
Program :							
1. จัดทำระบบการบริหารจัดการฐานข้อมูล (Big data) เกี่ยวกับการผลิตและพัฒนาครูที่มีประสิทธิภาพ โดยบูรณาการความร่วมมือกับเครือข่ายผู้ร่วมผลิตและผู้ใช้บัณฑิตครู รวมถึงข้อมูลศิษย์เก่าที่เป็นครูประจำการในพื้นที่							
2. พัฒนาความร่วมมือระหว่างคณะ/มหาวิทยาลัยและโรงเรียนในพื้นที่ ร่วมพัฒนาหลักสูตรเพื่อปฏิรูประบบการผลิตและพัฒนาครูให้มีสมรรถนะกลาง เน้นเชิดชูสถาบันพระมหากษัตริย์ พร้อมทั้งมีคุณลักษณะ 4 ประการตามพระราชโองบาย และมีอาชีพที่ 2 สอดคล้องกับวิชาที่ศึกษาร่วมกับหน่วยงานในพื้นที่							

ประเด็นยุทธศาสตร์/Objective/Key Result	หน่วยวัด	ข้อมูลพื้นฐาน เฉลี่ย 3 ปี (63-65)	ปีงบประมาณ				
			2566 (ผล)	2567 (แผน)	2568 (แผน)	2569 (แผน)	2570 (แผน)
3. พัฒนาระบบการผลิตบัณฑิตครูที่มีมาตรฐาน เพื่อให้บัณฑิตครูให้มีสมรรถนะสูงและเป็นความต้องการของประเทศ 4. พัฒนาทักษะการเป็นครูพี่เลี้ยงและผู้สอนงาน (Coaching) เพื่อให้สามารถให้คำปรึกษาแนะนำและช่วยเหลือนักศึกษาฝึกประสบการณ์วิชาชีพครูได้อย่างมีประสิทธิภาพ 5. ส่งเสริมระบบเส้นทางการเข้าสู่วิชาชีพครู 6. จัดทำหลักสูตรพัฒนาสมรรถนะและส่งเสริมวิชาชีพครูสำหรับครูประจำการและผู้บริหารสถานศึกษาที่มีประสิทธิภาพ (ตามความต้องการของหน่วยงานต้นสังกัด) 7. พัฒนา platform/เครื่องมือ/สื่อการเรียนรู้ เพื่อพัฒนาทักษะทางวิชาการและวิชาชีพครู อันจะส่งผลต่อการส่งเสริมให้เกิดการเรียนรู้บนฐานศักยภาพของผู้เรียน 8. ยกระดับการจัดการเรียนรู้เพื่อพัฒนาเครือข่ายโรงเรียนขนาดเล็ก							
2.1.2 อาจารย์ผู้ผลิตบัณฑิตครูได้รับการพัฒนาทักษะหรือสมรรถนะ (SDG 4)	โครงการ/กิจกรรม	-	1	2	3	3	3
Program : 1. พัฒนาหลักสูตรฝึกอบรมเพื่อพัฒนาสมรรถนะของอาจารย์ผู้ผลิตบัณฑิตครู 2. พัฒนาหลักสูตรเสริมสร้างสมรรถนะอาจารย์ผู้ผลิตบัณฑิตครูผ่าน Platform ต่าง ๆ เช่น Thai MOOC เพื่อการพัฒนาตนเองอย่างต่อเนื่อง							
<b>Objective 2.2 ส่งเสริมการทำผลงานวิจัย งานสร้างสรรค์ และนวัตกรรมที่เกี่ยวข้องกับการศึกษา</b>							
2.2.1 ผลงานวิจัย งานสร้างสรรค์ และนวัตกรรม ที่เกี่ยวข้องกับ การผลิตและพัฒนาครู							
- ตีพิมพ์เผยแพร่	เรื่อง	11	11	12	14	16	18
- การนำไปใช้ประโยชน์		11	12	12	14	14	14

ประเด็นยุทธศาสตร์/Objective/Key Result	หน่วยวัด	ข้อมูลพื้นฐานเฉลี่ย 3 ปี (63-65)	ปีงบประมาณ					
			2566 (ผล)	2567 (แผน)	2568 (แผน)	2569 (แผน)	2570 (แผน)	
(SDG 9, 17)	เรื่อง							
Program : 1. สร้างความสามารถในการพัฒนาข้อเสนอโครงการวิจัยด้านการศึกษาจากแหล่งทุนต่าง ๆ เพื่อสนับสนุนการวิจัยทางการศึกษา 2. พัฒนาและใช้โรงเรียนสาธิตมหาวิทยาลัยราชภัฏสงขลาให้เป็นห้องปฏิบัติการทางการศึกษาเพื่อสนับสนุนการทำงานวิจัยด้านการศึกษาที่มีคุณภาพสูง ให้โรงเรียนสาธิตมหาวิทยาลัยราชภัฏสงขลาเป็นต้นแบบในการจัดการเรียนการสอนฐานสมรรถนะและสร้างผู้เรียนให้มีคุณลักษณะ 4 ประการตามพระบรมราโชบายด้านการศึกษาด้านนวัตกรรมทางการศึกษาที่เกิดจากงานวิจัย 3. จัดแสดง/ประชุมวิชาการ/ประกวดผลงานนวัตกรรมทางการศึกษาที่เกิดจากงานวิจัยเพื่อแลกเปลี่ยนเรียนรู้และประชาสัมพันธ์ประจำปี								
<b>ยุทธศาสตร์ที่ 3 การยกระดับคุณภาพทางการศึกษา</b>								
<b>Objective 3.1 ใช้กระบวนการ “วิศวกรสังคม” เป็นกลไกการพัฒนา Soft Skills และคุณลักษณะของนักศึกษาและบัณฑิตให้เป็นผู้มีการเปลี่ยนแปลง</b>								
3.1.1 ชุมชนท้องถิ่นได้รับการพัฒนาหรือแก้ปัญหาด้วย วิศวกรสังคม (SDG 4, 5, 17)	โครงการ/กิจกรรม	-	1	1	1	1	1	1
Program : 1. การใช้เครื่องมือวิศวกรสังคมให้กับนักศึกษาแกนนำ และการขยายผลโครงการวิศวกรสังคมให้แก่นักศึกษา 2. สร้างการรับรู้เกี่ยวกับวิศวกรสังคมให้แก่คณาจารย์ บุคลากร และนักศึกษา 3. ส่งเสริมการแก้ไขปัญหาของชุมชนท้องถิ่นด้วยกระบวนการวิศวกรสังคม								

ประเด็นยุทธศาสตร์/Objective/Key Result	หน่วยวัด	ข้อมูล พื้นฐาน เฉลี่ย 3 ปี (63-65)	ปีงบประมาณ				
			2566 (ผล)	2567 (แผน)	2568 (แผน)	2569 (แผน)	2570 (แผน)
4. สร้างอัตลักษณ์บัณฑิตวิศวกรสังคม คนของพระราชินี ข้าของแผ่นดิน							
Objective 3.2 เชื่อมโยงนานาชาติ สร้างความเป็นเลิศทางการศึกษาในสาขาที่มีฐานความเข้มแข็งและอัตลักษณ์ที่สอดคล้องกับต้นทุนทางวัฒนธรรมและภูมิสังคมของพื้นที่							
3.2.1 ผลงานวิจัยที่ได้รับการตีพิมพ์เผยแพร่ระดับนานาชาติ (SDG 4, 9, 17)	เรื่อง	3	4	4	5	6	7
Program : 1. ผลักดันให้เกิดระบบในการพัฒนางานวิจัยโดยความร่วมมือกับนักวิจัยในต่างประเทศ 2. แสวงหาทุนวิจัยเชิงรุกจากแหล่งทุนภายในและต่างประเทศ เพื่อยกระดับคุณภาพนักวิจัยให้มีสมรรถนะด้านการวิจัยที่มีความโดดเด่น และมีความเข้มแข็งด้านวิจัยในอนาคต 3. ผลักดันให้เกิดการตีพิมพ์เผยแพร่ผลงานวิจัยในระดับนานาชาติ 4. จัดประชุมวิชาการระดับนานาชาติ							
3.2.2 ภาศึเครือข่ายความร่วมมือกับต่างประเทศ (SDG 4, 9, 17)	โครงการ/ กิจกรรม	-	-	2	2	2	2
Program : 1. จัดทำโครงการ ร่างกรอบและขอบข่ายของงาน รวมถึงแสวงหาความร่วมมือกับหน่วยงานต่างประเทศ และแหล่งทุนสนับสนุนการดำเนินงาน 2. เชิญ Foreign Researcher/Foreign Lecturer ที่มีความเชี่ยวชาญในสาขาต่าง ๆ ที่สอดคล้องกับยุทธศาสตร์ของมหาวิทยาลัย 3. แลกเปลี่ยนนักศึกษา/นักวิจัยเพื่อพัฒนาองค์ความรู้ด้านการวิจัยในต่างประเทศ							

ประเด็นยุทธศาสตร์/Objective/Key Result	หน่วยวัด	ข้อมูลพื้นฐานเฉลี่ย 3 ปี (63-65)	ปีงบประมาณ				
			2566 (ผล)	2567 (แผน)	2568 (แผน)	2569 (แผน)	2570 (แผน)
3.2.3 หลักสูตรที่รับการประเมินคุณภาพการศึกษา ภายในตามเกณฑ์ AUN-QA (SDG 4, 17)	หลักสูตร	-	2	2	11	11	11
Program : 1. ส่งเสริมและสนับสนุนให้หลักสูตร/หน่วยงาน/มหาวิทยาลัยมีการประกันคุณภาพการศึกษาที่มีมาตรฐานและเป็นที่ยอมรับ 2. พัฒนาคุณภาพหลักสูตรรองรับระบบประกันคุณภาพหลักสูตร AUN-QA เพื่อมุ่งสู่ความเป็นนานาชาติ							
3.2.4 ร้อยละของคะแนนรวมมหาวิทยาลัยที่เพิ่มขึ้น (Over All) จากผลการจัดอันดับ SDGs (SDG 4, 9, 11, 17)	ร้อยละ	-	-	5	5	5	5
Program : 1. ให้ความรู้และศึกษาเกณฑ์ SDGs ranking 2. ภาควิชาเครือข่ายความร่วมมือด้านงานวิจัยกับต่างประเทศเพื่อตอบโจทย์การจัดอันดับ SDGs ranking							
<b>Objective 3.3 พัฒนาคณะครุศาสตร์ให้เป็นแหล่งเรียนรู้ตลอดช่วงชีวิตสำหรับทุกคน</b>							
3.3.1 หลักสูตรระยะสั้น/โครงการ/กิจกรรมที่ส่งเสริมการเรียนรู้ตลอดชีวิตสำหรับประชาชนในพื้นที่ (SDG 1, 2, 4, 8, 9, 10, 11, 15, 17) - พื้นที่จังหวัดสงขลาและสตูล	หลักสูตร	1	2	4	5	6	7
Program :							

ประเด็นยุทธศาสตร์/Objective/Key Result	หน่วยวัด	ข้อมูล พื้นฐาน เฉลี่ย 3 ปี (63-65)	ปีงบประมาณ				
			2566 (ผล)	2567 (แผน)	2568 (แผน)	2569 (แผน)	2570 (แผน)
1. พัฒนาหลักสูตรระยะสั้นที่สอดคล้องกับความต้องการของชุมชนท้องถิ่น 2. พัฒนา Platform/สื่อการเรียนรู้ เพื่อส่งเสริมการเรียนรู้ตลอดชีวิตในสาขาที่มีศักยภาพสูง 3. สร้างรูปแบบการเรียนรู้เฉพาะกลุ่ม เช่น ศูนย์การเรียนรู้ในชุมชน/พื้นที่ Show & Share							
<b>Objective 3.4 บัณฑิตมีคุณลักษณะในศตวรรษที่ 21 สอดคล้องกับความต้องการกับชุมชนท้องถิ่น</b>							
3.4.1 บัณฑิตและบัณฑิตศึกษามีศักยภาพสอดคล้องกับความต้องการท้องถิ่นและการพัฒนาประเทศ							
- การรับเข้านักศึกษาใหม่	ร้อยละ	100	97.78	90	90	90	90
- ผู้สำเร็จการศึกษาจบการศึกษาตามมาตรฐานหลักสูตร	ร้อยละ	32.32	90.49	80	80	80	80
- การมีงานทำของผู้สำเร็จการศึกษา	ร้อยละ	-	93.20	80	80	80	80
Program :							
1. ส่งเสริมและสนับสนุนการประชาสัมพันธ์หลักสูตรเชิงรุก 2. รับสมัครนักศึกษาใหม่/ปฐมนิเทศนักศึกษาใหม่/ปรับความรู้พื้นฐานนักศึกษาใหม่/ปัจฉิมนิเทศ 3. พัฒนานักศึกษาและเสริมสร้างทักษะการเป็นผู้ประกอบการและทักษะในศตวรรษที่ 21 4. พัฒนาการจัดการเรียนการสอนที่เน้นการปฏิบัติและฝึกวิชาชีพ 5. ส่งเสริมและสนับสนุนให้นักศึกษาเข้าสู่ระบบสหกิจศึกษาหรือระบบ CWIE ในระดับชาติและนานาชาติ 6. ส่งเสริมและสนับสนุนให้นักศึกษาสำเร็จการศึกษาตามมาตรฐานหลักสูตรพร้อมทั้งลดจำนวนนักศึกษาออกกลางคัน							

ประเด็นยุทธศาสตร์/Objective/Key Result	หน่วยวัด	ข้อมูลพื้นฐานเฉลี่ย 3 ปี (63-65)	ปีงบประมาณ				
			2566 (ผล)	2567 (แผน)	2568 (แผน)	2569 (แผน)	2570 (แผน)
3.4.2 นักศึกษาได้รับรางวัลระดับชาติหรือนานาชาติ (SDG 1, 4, 8, 10, 17)	คน	3	32	33	34	37	40
Program :							
1. ส่งเสริมและสนับสนุนให้นักศึกษาผลิตและนำเสนองานวิจัยและงานวิชาการในระดับชาติหรือนานาชาติ							
2. ส่งเสริมและสนับสนุนให้นักศึกษาเข้าร่วมการแข่งขันในเวทีระดับชาติหรือนานาชาติ							
3. ส่งเสริมและสนับสนุนนักศึกษามีจิตสำนึกที่ดีต่อสถาบันชาติ ศาสนา และพระมหากษัตริย์							
<b>ยุทธศาสตร์ที่ 4 การพัฒนาระบบบริหารจัดการ</b>							
<b>Objective 4.1 เสริมสร้างความมั่นคงทางอาชีพและสวัสดิการ</b>							
4.1.1 บุคลากรได้รับการ Up Skill/Re-skill และสร้าง New skill (SDG 1, 3, 4, 5, 8, 9, 10, 17)	โครงการ/กิจกรรม	1	3	3	3	3	3
Program :							
1. พัฒนาศักยภาพบุคลากรให้มีสมรรถนะสูงเพื่อรองรับการเปลี่ยนแปลงของเทคโนโลยี							
2. จัดเวทีแลกเปลี่ยนประสบการณ์ในด้านต่าง ๆ							
3. ส่งเสริมและสนับสนุนบุคลากรให้มีความรู้ความสามารถ และพร้อมที่จะเข้าสู่ตำแหน่งทางวิชาการ/ตำแหน่งที่สูงขึ้น							
4.1.2 พัฒนาอาจารย์ - อาจารย์ที่ดำรงตำแหน่งทางวิชาการ	ร้อยละ	41.22	45.61	48	49	50	51



ประเด็นยุทธศาสตร์/Objective/Key Result	หน่วยวัด	ข้อมูล พื้นฐาน เฉลี่ย 3 ปี (63-65)	ปีงบประมาณ				
			2566 (ผล)	2567 (แผน)	2568 (แผน)	2569 (แผน)	2570 (แผน)
- อาจารย์ที่มีคุณวุฒิระดับปริญญาเอก	ร้อยละ	37.88	44.44	45	46	48	50
- อาจารย์ได้รับรางวัลในระดับชาติหรือนานาชาติ (SDG 4, 9, 17)	คน	11	3	8	9	10	11
Program : 1. ส่งเสริมและสนับสนุนให้บุคลากรผลิตหรือเผยแพร่ผลงานวิจัย/งานสร้างสรรค์/นวัตกรรมเพื่อนำไปขอตำแหน่งทางวิชาการ 2. ส่งเสริมและสนับสนุนให้บุคลากรมีคุณวุฒิปริญญาเอกที่สอดคล้องกับการพัฒนามหาวิทยาลัย 3. ส่งเสริมและสนับสนุนการจัดทำวารสารวิชาการอิเล็กทรอนิกส์หรือวารสารที่อยู่ในฐานข้อมูล TCI หรือวารสารนานาชาติ 4. ส่งเสริมสนับสนุนเข้าร่วมการแข่งขันในเวทีระดับชาติหรือนานาชาติ							

## ส่วนที่ 3

### การติดตามและประเมินผล

การติดตามและประเมินผลเป็นกิจกรรมสำคัญ ที่มุ่งรวบรวม และวิเคราะห์ข้อมูลทั้งในเชิงปริมาณและคุณภาพของแผนยุทธศาสตร์ ฯ เพื่อนำเสนอให้ผู้บริหารของมหาวิทยาลัยได้รับทราบข้อมูลอย่างต่อเนื่องเป็นระยะ ๆ มหาวิทยาลัยจึงได้กำหนดให้มีระบบและกลไกในการติดตามประเมินผลแผนยุทธศาสตร์ ฯ ขึ้น โดยมีวัตถุประสงค์ดังต่อไปนี้

1. เพื่อรวบรวมผลการปฏิบัติงานตามแผนที่กำหนดไว้ และประเมินผลจากเงื่อนไขเวลาที่เหมาะสมและสัมฤทธิ์ผลตามเป้าหมายเชิงปริมาณและคุณภาพของโครงการ/กิจกรรมต่าง ๆ
2. เพื่อให้สามารถนำผลของการประเมินมาปรับปรุงและพัฒนางานในปีต่อไปให้มีประสิทธิผลเพิ่มขึ้นอย่างต่อเนื่อง และสามารถวางแผนปรับปรุงวิธีการดำเนินงานหรือปรับเปลี่ยนเป้าหมายของกิจกรรมต่าง ๆ ให้เหมาะสมกับทรัพยากรหรือสภาพแวดล้อมที่เปลี่ยนแปลงไปในระหว่างปีงบประมาณ
3. เพื่อทราบปัญหาและอุปสรรคในการปฏิบัติงานตามโครงการต่าง ๆ ซึ่งจะนำไปสู่การปรับแผนปฏิบัติราชการในช่วงเวลาที่เหมาะสม

#### สาระสำคัญของการติดตามและประเมินผล

การติดตามและประเมินผลแผนยุทธศาสตร์การพัฒนาคณะครุศาสตร์ มหาวิทยาลัยราชภัฏสงขลา ระยะ 5 ปี (พ.ศ. 2566-2570) ประจำปีงบประมาณ พ.ศ. 2567 (ฉบับปรับปรุงระยะครึ่งแผน) และฉบับทบทวนประจำปีงบประมาณ พ.ศ. 2568 นั้น จะติดตามจากผลการดำเนินงานตามแผนปฏิบัติการ คณะครุศาสตร์ มหาวิทยาลัยราชภัฏสงขลา ประจำปีงบประมาณ พ.ศ. 2568 ซึ่งมหาวิทยาลัยได้กำหนดให้คณะรายงานผลการดำเนินงานทุกไตรมาสไปยังมหาวิทยาลัย ตามค่าเป้าหมายตามตัวชี้วัดเป้าประสงค์ หรือ Objective

การประเมินผลสัมฤทธิ์ของโครงการ โดยข้อมูลที่ได้จากการติดตามและประเมินผลดังกล่าว จำเป็นต้องมีการตรวจสอบและพิจารณาอย่างละเอียดรอบคอบ เพื่อให้เกิดประโยชน์ มีประสิทธิภาพ และเป็นที่ยังพอใจของบุคลากรเพื่อสร้างสรรค์ความร่วมมือของบุคลากรทุกฝ่ายจนเกิดความเชื่อมั่นในระบบและสามารถนำไปใช้ประโยชน์ได้เต็มที่

### ระบบและกลไกในการติดตามและประเมินผล

คณะครุศาสตร์กำหนดให้ผู้รับผิดชอบมีหน้าที่รายงานผลทุกตัวชี้วัดและโครงการสำคัญต่อคณะกรรมการบริหาร คณะครุศาสตร์ทุกสิ้นไตรมาส และเสนอมหาวิทยาลัย ปีละ 2 ครั้ง หรือตามความเหมาะสม เพื่อรายงานผลการดำเนินงานตามประเด็นยุทธศาสตร์และกลยุทธ์ของแผน และพิจารณากำหนดแนวทางในการแก้ไขปัญหาและอุปสรรคต่าง ๆ ที่อาจเกิดขึ้นในการดำเนินงานตามแผนงาน/โครงการ

### การทบทวนแผนยุทธศาสตร์

คณะครุศาสตร์ดำเนินการให้สอดคล้องกับแนวปฏิบัติในการจัดทำแผนปฏิบัติราชการของมหาวิทยาลัยราชภัฏสงขลา โดยสามารถปรับปรุงได้ตามความเปลี่ยนแปลงของทรัพยากร และ/หรือสภาพแวดล้อมต่าง ๆ ที่เปลี่ยนแปลงไป การปรับแผนในระดับกิจกรรมของโครงการต่าง ๆ อาจมีการปรับปรุง เพิ่มเติมหรือยกเลิกกิจกรรมต่าง ๆ แต่วัตถุประสงค์และเป้าหมายของโครงการ/กิจกรรม ไม่มีการเปลี่ยนแปลง และการปรับแผนในระดับโครงการ หมายถึง การยกเลิก หรือปรับปรุงโครงการที่มีผลทำให้วัตถุประสงค์เป้าหมาย หรืองบประมาณการดำเนินงานเปลี่ยนแปลงไปจากเดิม ซึ่งทั้งสองกรณี หน่วยงานสามารถดำเนินการขออนุมัติเปลี่ยนแปลงรายละเอียดโครงการจากมหาวิทยาลัย และการปรับแผนในระดับเป้าประสงค์ ตัวชี้วัด ซึ่งต้องมีเหตุผลที่สำคัญที่ทำให้ไม่สามารถดำเนินการได้จึงต้องขอปรับค่าเป้าหมาย หรือยกเลิกการประเมินในตัวชี้วัดนั้น ๆ ให้มหาวิทยาลัยทบทวนแผนยุทธศาสตร์ฯ และขออนุมัติจากสภามหาวิทยาลัย

## ภาคผนวก

ผลการวิเคราะห์ศักยภาพของคณะครุศาสตร์ ของแผนยุทธศาสตร์การพัฒนาคณะครุศาสตร์ มหาวิทยาลัยราชภัฏสงขลา ระยะ 5 ปี (พ.ศ. 2566 – 2570)

ประจำปีงบประมาณ พ.ศ. 2567 (ฉบับปรับปรุงระยะครึ่งแผน) และฉบับทบทวนประจำปีงบประมาณ พ.ศ. 2568

SWOT Matrix (แผนยุทธศาสตร์การพัฒนาคณะครุศาสตร์ มหาวิทยาลัยราชภัฏสงขลา ระยะ 5 ปี (พ.ศ. 2566 – 2570))

จุดแข็ง (4M vs 4 พันธกิจ)	จุดอ่อน (4M vs 4 พันธกิจ)
<ol style="list-style-type: none"> <li>1. มีสัดส่วนของคณาจารย์และตำแหน่งวิชาการของอาจารย์เป็นไปตามเกณฑ์มาตรฐาน</li> <li>2. มีหลักสูตรทางการผลิตครูที่ได้มาตรฐานตามเกณฑ์คุรุสภาเป็นที่นิยมและได้รับยอมรับจากผู้สนใจเข้ารับการศึกษาศึกษาจากสถานศึกษาในพื้นที่</li> <li>3. หลักสูตรมีความหลากหลายและได้รับการรับรองจาก สกอว.ทุกหลักสูตรสามารถเป็นทางเลือกให้กับผู้เรียนได้มากขึ้น</li> <li>4. มีหลักสูตรระดับบัณฑิตศึกษา 3 หลักสูตร ที่สามารถตอบสนองความต้องการของสังคม</li> <li>5. มีเครือข่ายความร่วมมือระหว่างคณะ และมหาวิทยาลัยกับสถานศึกษา เครือข่ายในการพัฒนาหลักสูตรเพื่อผลิตบัณฑิตตามความต้องการของท้องถิ่น</li> <li>6. มีเครือข่ายความร่วมมือระหว่างคณะ และมหาวิทยาลัยกับสถานศึกษา เครือข่ายในการพัฒนาหลักสูตรเพื่อผลิตบัณฑิตตามความต้องการของท้องถิ่น</li> <li>7. มีเครือข่ายความร่วมมือระหว่างคณะ และมหาวิทยาลัยกับสถานศึกษา เครือข่ายในการพัฒนาหลักสูตรเพื่อผลิตบัณฑิตตามความต้องการของท้องถิ่น</li> </ol>	<ol style="list-style-type: none"> <li>1. มีหลักสูตรเหมือนกับมหาวิทยาลัยอื่น ๆ ในพื้นที่ทำให้เกิดการภาวะแข่งขันในการรับนักศึกษาสูง</li> <li>2. สัดส่วนระหว่างอาจารย์ไม่เพียงพอต่อนักศึกษาในแต่ละสาขาวิชา</li> <li>3. จำนวนผลงานวิจัยที่มีการจดอนุสิทธิบัตรหรือสิทธิบัตรและทรัพย์สินทางปัญญา และขยายผลต่อยอดไปสู่การพัฒนาท้องถิ่นยังมีน้อย ส่งผลให้คณะมีส่วนร่วมในการพัฒนาท้องถิ่นน้อย</li> <li>4. จำนวนงบประมาณ ทุนวิจัย ทั้งภายในและภายนอก มีจำนวนน้อย ส่งผลให้การวิจัยของคณะมีจำนวนน้อย</li> <li>5. คณะยังไม่มีบริการหลักสูตรระยะสั้น/การฝึกอบรมให้กับนักศึกษาหรือผู้สนใจ</li> <li>6. โครงการเดิมของคณะที่เกี่ยวข้องการทะนุบำรุงศิลปและวัฒนธรรมไม่สามารถนำมาต่อยอดและพัฒนาเพื่อดำเนินการให้เป็นผลงานวิจัยได้</li> <li>7. เครือข่ายความร่วมมือระหว่างหน่วยงานภายนอกยังมีน้อย</li> <li>8. ประสบการณ์วิชาชีพครู คณะไม่มีระบบดูแลโรงเรียน ทุกปีต้องประสานโรงเรียนใหม่ทุกรอบ</li> <li>9. ไม่ได้ใช้ศักยภาพโรงเรียนสาธิตฯ ในการพัฒนาการฝึกฯ (นักศึกษาฝึกสอน)</li> </ol>

จุดแข็ง (4M vs 4 พันธกิจ)	จุดอ่อน (4M vs 4 พันธกิจ)
<p>8. ต้นทุนการศึกษาของมหาวิทยาลัยอยู่ในระดับที่ต่ำกว่าเมื่อเปรียบเทียบกับสถาบันอื่น</p> <p>9. มีเครือข่ายศิษย์เก่าที่เข้ามามีส่วนร่วมสนับสนุนกิจกรรมของหลักสูตร คณะ และ มหาวิทยาลัยอย่างต่อเนื่อง</p> <p>10. คณะและมหาวิทยาลัยมีการจัดการเรียนการสอนและการจัดกิจกรรมที่สอดคล้องกับสังคมพหุวัฒนธรรม</p> <p>11. มีการขับเคลื่อนคณะและมหาวิทยาลัยตามยุทธศาสตร์มหาวิทยาลัยราชภัฏ</p> <p>12. เพื่อการพัฒนาท้องถิ่น ระยะ 20 ปี (พ.ศ. 2560-2579)</p> <p>13. คณะครุศาสตร์ได้รับความนิยมจากผู้เรียนที่สนใจเข้ามาศึกษา อยู่ในระดับ 1 ใน 5 จากมหาวิทยาลัยราชภัฏทั่วประเทศ</p> <p>14. นักศึกษาสามารถสอบเพื่อขอใบประกอบวิชาชีพครู ได้สูงกว่าค่าเฉลี่ยระดับประเทศ</p> <p>15. บัณฑิตสามารถสอบบรรจุเข้ารับราชการได้สูงกว่าค่าเฉลี่ยระดับประเทศ</p> <p>16. คณะมีอาจารย์ที่มีคุณวุฒิปริญญาเอกเป็นไปตามเกณฑ์มาตรฐาน (ร้อยละ 42.31) และอาจารย์ที่มีตำแหน่งทางวิชาการสูง (ร้อยละ 50)</p> <p>17. คณะมีการผลิตผลงานวิจัยและนวัตกรรมทางด้านการศึกษาที่สามารถนำไปใช้ประโยชน์ในการพัฒนาคุณภาพการศึกษาได้เป็นจำนวนมาก</p>	<p>10. คณะไม่มีแผนแจ้งล่วงหน้า (ไม่ได้แจ้งแผนปฏิบัติงาน)</p> <p>11. นักศึกษาบางส่วนขาดบางทักษะวิชา เช่น ภาษาอังกฤษ</p> <p>12. บุคลากร/นักศึกษาขาดความรู้ด้านเทคโนโลยี ทั้งการบริหารจัดการและการเรียนการสอน</p> <p>13. นโยบายของมหาวิทยาลัย มอบรางวัลกับคณะที่สร้างรายได้ แต่คณะฯ ยังไม่มีโครงการที่สร้างรายได้ให้กับคณะ</p> <p>14. ไม่มีหน่วยงานรับผิดชอบเกี่ยวกับการหาเงินรายได้เข้าคณะ</p>

โอกาส (PEST)	ภัยคุกคาม (PEST)
<ol style="list-style-type: none"> <li>1. รัฐบาลมีนโยบายที่ให้ความสำคัญกับการศึกษาและการผลิตครู ซึ่งเป็นโอกาสที่จะขอรับการสนับสนุนในโครงการต่าง ๆ เช่น โครงการครูรักถิ่นและโครงการ EPLC (ของคุรุสภา)</li> <li>2. มีพระบรมราโชบายให้มหาวิทยาลัยราชภัฏเป็นมหาวิทยาลัยมุ่งเน้นการพัฒนาท้องถิ่น ทำให้คณะมีโอกาสและมีบทบาทต่อสังคมมากขึ้น</li> <li>3. องค์การวิชาชีพครู (คุรุสภา) ได้กำหนดมาตรฐานวิชาชีพครู และการมีใบอนุญาตประกอบวิชาชีพครู ทำให้สถานศึกษา/หน่วยงานทางการศึกษาส่งเสริมให้ครูได้มีมาตรฐานทางวิชาชีพ</li> <li>4. มหาวิทยาลัยได้กำหนดยุทธศาสตร์ในด้านการผลิตและพัฒนาครูไว้อย่างชัดเจน ซึ่งสอดคล้องกับภารกิจหลักของคณะครุศาสตร์</li> <li>5. กระทรวงการอุดมศึกษา วิทยาศาสตร์ วิจัยและนวัตกรรม ให้ความสำคัญกับการผลิตและพัฒนาครูในกลุ่มมหาวิทยาลัยราชภัฏ ทำให้ได้รับการสนับสนุนทั้งในด้านงบประมาณ การพัฒนาบุคลากร และการจัดทำโครงการต่าง ๆ</li> <li>6. รัฐบาลมีนโยบายที่ให้ความสำคัญกับการศึกษาและการผลิตครู ซึ่งเป็นโอกาสที่จะขอรับการสนับสนุนในโครงการต่าง ๆ เช่น โครงการครูรักถิ่นและโครงการ EPLC (ของคุรุสภา)</li> </ol>	<ol style="list-style-type: none"> <li>1. การเกิดและแพร่ระบาดของโรคอุบัติใหม่ทำให้ต้องตัดสินใจเร่งด่วนกะทันหันเพื่อความปลอดภัย ซึ่งหลาย ๆ ครั้งต้องเร่งดำเนินการก่อนที่มหาวิทยาลัยกำหนดหรือประกาศ แต่อาจไม่สอดคล้องกับแนวปฏิบัติและนโยบายของมหาวิทยาลัย</li> <li>2. อัตราและตำแหน่งงานที่ลดลง ทำให้บัณฑิตที่จบไปอาจได้งานล่าช้า ทำงานไม่ตรงสาย หรือตกงานได้</li> <li>3. ระบบการแข่งขันและการสอบเข้าที่คณะครุศาสตร์ มหาวิทยาลัยราชภัฏสงขลา ต้องแข่งขันกับคณะศึกษาศาสตร์/ครุศาสตร์จากที่อื่นที่เป็นที่ยอมรับหรือเป็นที่นิยมหรือมีการประชาสัมพันธ์หรือมีโครงการโอกาสเข้าสู่งานได้ดีกว่า</li> <li>4. ภาวะเศรษฐกิจถดถอยส่งผลกระทบต่อความสามารถในการจ่ายค่าเล่าเรียน นักศึกษาลดลง หรือการออกกลางคัน รวมถึงความนิยมในการประกอบอาชีพที่มีรายได้สูงอาจทำให้ความนิยมในการเรียนครูลดลง</li> <li>5. Disruption ทางการศึกษา และ generation ของนักเรียนที่แตกต่างจากในอดีต ซึ่งสามารถเรียนรู้ออนไลน์ได้ เป็นการเรียนรู้เพื่อให้เกิดเรื่องจริงมากกว่าเรียนรู้เพื่อขอรับคุณวุฒิทางการศึกษา ทำให้นักเรียนสนใจเรียนในอุดมศึกษาลดลง นักเรียนสามารถเรียนในมหาวิทยาลัยชั้นนำที่เป็นที่นิยม</li> </ol>

โอกาส (PEST)	ภัยคุกคาม (PEST)
<p>7. มหาวิทยาลัยอื่นที่เปิดหลักสูตรการผลิตครูมีการกำหนดอัตราค่าเล่าเรียนสูงกว่า คณะครุศาสตร์ มหาวิทยาลัยราชภัฏสงขลา</p> <p>8. ได้รับการสนับสนุนทุนวิจัยจากหน่วยงานภายนอก</p> <p>9. วิชาชีพครูเป็นวิชาชีพที่ได้รับการยอมรับและผู้ปกครองนิยมส่งบุตรหลานเข้าเรียนในคณะครุศาสตร์</p> <p>10. มีหน่วยงานรองรับการมีงานทำในหน่วยงานภายนอกค่อนข้างมาก เป็นโอกาสการมีงานทำของบัณฑิตสูง</p> <p>11. คณะครุศาสตร์มีเครือข่ายสมาคมบัณฑิตมหาวิทยาลัยราชภัฏ 38 แห่ง เป็นโอกาสร่วมกันวางแผนพัฒนาการผลิตครูที่เข้มแข็ง</p> <p>12. ได้รับความร่วมมือจากโรงเรียนในการร่วมพัฒนานักศึกษาวิชาชีพครู</p> <p>13. คณะครุศาสตร์เป็นสถาบันผลิตครูมายาวนาน ความสำเร็จที่ผ่านมาทำให้เป็นที่น่าเชื่อถือและยอมรับในท้องถิ่น เป็นโอกาสให้ได้รับเลือกเข้ารับการศึกษาด้านนี้มากขึ้น</p> <p>14. มีสถานศึกษาที่มีความพร้อมจะเข้าร่วมเป็นเครือข่ายหน่วยฝึกประสบการณ์วิชาชีพครู</p> <p>15. สถานศึกษาเอกชนในพื้นที่ มีความต้องการพัฒนาครูเข้าสู่ระบบมาตรฐานวิชาชีพ จึงเป็นโอกาสทำให้คณะเปิดหลักสูตรการศึกษาเฉพาะกลุ่มของคณะครุศาสตร์มากขึ้น</p>	<p>มากกว่า เพราะสามารถจัดการเรียนการสอนผ่านระบบออนไลน์ได้ รวมถึงนักเรียนมุ่งเน้นการเรียนเพื่อประกอบอาชีพ การเรียนเพื่อสร้างรายได้</p> <p>6. นโยบายกะทันหันภายนอกที่กระทบต่อการดำเนินงานและการจัดการภายใน ทำให้ต้องหยุดการเรียนการสอน หรือปรับเปลี่ยนการทำงานกะทันหัน ส่งผลต่อการทำงาน การจัดการงบประมาณและการเบิกจ่าย</p> <p>7. งบประมาณที่มีอยู่อย่างจำกัด เบิกจ่ายได้ยากหรือไม่ครอบคลุมความต้องการในการดำเนินงาน ทำให้โครงการต่าง ๆ มีข้อจำกัดในการออกแบบ</p> <p>8. การคำนึงถึงผลลัพธ์เชิงตัวเลขและการประกันคุณภาพการศึกษาที่มากเกินไป ความจำเป็น หรือไม่สามารถนำการประกันคุณภาพมาสู่ความเป็นจริงได้ ทำให้ผลการประกันคุณภาพสวนทางกับการรับรู้จากสังคมภายนอก (ผลประกันดีรางวัลเยอะ แต่สังคมให้ภาซีน้อยกว่า)</p> <p>9. นักศึกษามีการตรวจสอบย้อนกลับและมีความคาดหวังต่ออาจารย์ผู้สอน ซึ่งอาจารย์ผู้สอนอาจแสดงออกหรือมีลักษณะไม่เป็นไปตามที่นักศึกษาคาดหวัง (เช่น อาจารย์มองเป็นการให้เกียรตินักศึกษา มองเป็นการจัดลำดับชั้น)</p> <p>10. มีหน่วยงานควบคุม (ครูสภา) ที่มีเกณฑ์ เงื่อนไข นโยบาย ไม่ชัดเจนแน่นอน ทำให้ยากในการดำเนินการปฏิบัติ</p>



โอกาส (PEST)	ภัยคุกคาม (PEST)
<p>16. ความเจริญทางเทคโนโลยีเป็นโอกาสที่สามารถนำไปพัฒนาการเรียนการสอน และการบริหารจัดการที่ทันสมัยมากขึ้นในระยะปัจจุบัน</p> <p>17. เป็นมหาวิทยาลัยที่ตั้งอยู่ในแหล่งเรียนรู้ที่หลากหลายและเป็นจังหวัดที่อยู่ในพื้นที่เศรษฐกิจหลักของภาคใต้ มีภูมิประเทศที่เอื้อต่อการเดินทาง และมีสภาพแวดล้อมที่ดี</p> <p>18. มีทุนการศึกษาจากหน่วยงานทั้งในและต่างประเทศ ส่งผลให้นักศึกษาได้รับโอกาสทางการศึกษาได้มากขึ้นและหลากหลายขึ้น</p> <p>19. มีหน่วยงานการศึกษา สถานศึกษาด้านการศึกษาปฐมวัย ในสังกัดต่าง ๆ จำนวนมาก ที่ต้องการองค์ความรู้จากคณะครุศาสตร์</p> <p>20. การเปิดหลักสูตรครูต่างคณะ ส่งผลต่อการมีภาระงานสอนของอาจารย์ในคณะครุศาสตร์ ทำให้เกิดความมั่นคงทางอาชีพ</p>	

## นิยามศัพท์

1. **หลักสูตรนานาชาติ** หมายถึง หลักสูตรที่เปิดสอนเป็นภาษาอังกฤษหรือภาษาอื่นทั้งหมดที่ไม่ใช่ภาษาไทย
2. **หลักสูตรทันสมัย** หมายถึง หลักสูตรที่มีความสอดคล้องกับตลาดแรงงาน เหมาะสมกับการเปลี่ยนแปลงของโลก มีการปรับเปลี่ยนกระบวนการเรียนรู้ให้มีความทันสมัย สอดคล้องกับความเจริญก้าวหน้าในศาสตร์สาขาต่าง ๆ
3. **หลักสูตรแนวใหม่** ได้แก่ หลักสูตรบูรณาการศาสตร์ หลักสูตรสหวิทยาการ หลักสูตร WIL/CWIE หลักสูตร 2 ปริญญา และหลักสูตร sandbox โดยแต่ละหลักสูตรมีรายละเอียดดังนี้

1) หลักสูตรบูรณาการศาสตร์ หมายถึง หลักสูตรที่มีการรวมเนื้อหาสาระของวิชาต่าง ๆ ในหลักสูตรที่มีลักษณะเหมือนกันหรือคล้ายกัน และมีทักษะในการ เรียนรู้ เชื่อมโยงสัมพันธ์เป็นสิ่งเดียวกัน อีกทั้งสอดคล้องกับบริบทการเรียนรู้ของสังคมอย่างสมดุล มีความหมายแก่ผู้เรียนและให้โอกาสผู้เรียนในการปฏิบัติกิจกรรมด้วย ตนเองให้มากที่สุด

2) หลักสูตรสหวิทยาการ หมายถึง หลักสูตรที่ใช้ความรู้หลายสาขาวิชา หลายศาสตร์ หรือหลายอนุศาสตร์ หรือจากการปฏิบัติมาผสมผสานใช้ในการ เรียน การสอน การวิเคราะห์ วิจัย และสังเคราะห์ขึ้นเป็นองค์ความรู้ใหม่ และพัฒนาเป็นศาสตร์ใหม่ขึ้น

3) หลักสูตร CWIE (Cooperative and Work Integrated Education) หมายถึง หลักสูตรการเรียนการสอนในลักษณะร่วมผลิตระหว่างสถาบันอุดมศึกษา และสถานประกอบการ (ภาครัฐ เอกชน ชุมชน) เพื่อให้บัณฑิตพร้อมสู่โลกแห่งการทำงานจริงได้ทันที มีสมรรถนะตรงกับความต้องการของตลาดงาน สามารถพัฒนาอาชีพ ในปัจจุบันและเตรียมพร้อมรองรับตำแหน่งงานในอนาคต

4) หลักสูตร WIL (Work Integrated Learning) หมายถึง หลักสูตรที่มีการจัดการเรียนรู้ให้แก่ผู้เรียนด้วยการเชื่อมโยงสาระการเรียนรู้ในชั้นเรียนหรือ สถานศึกษา กับประสบการณ์การทำงานในแหล่งเรียนรู้ในสภาพจริงนอกสถานศึกษาที่ได้รับการออกแบบไว้ในหลักสูตรอย่างเป็นระบบ เพื่อให้ผู้เรียนบรรลุผลลัพธ์การเรียนรู้ตามที่ กำหนด

5) หลักสูตร 2 ปริญญา หมายถึง หลักสูตรที่เปิดโอกาสให้ผู้เรียนสามารถเรียนปริญญา 2 สาขา โดยใช้เวลาเท่ากับหรือน้อยกว่าการแยกเรียนปริญญา 2 ใบแบบปกติทั่วไป ซึ่งบัณฑิตอาจได้รับปริญญาจากสถาบันเดียวกันหรือต่างสถาบันก็ได้ ขึ้นอยู่กับว่าหลักสูตรนั้น ๆ ออกแบบมาให้ให้นักศึกษาเรียน 2 สาขาวิชาในมหาวิทยาลัยเดียวกันแต่ต่างคณะ หรือมีการประสานความร่วมมือกับมหาวิทยาลัยอื่นทั้งในประเทศหรือต่างประเทศ หรืออาจจะเป็นการเรียนปริญญาตรีควบปริญญาโท หรือปริญญาโทควบปริญญาเอก

6) หลักสูตร sandbox หมายถึง หลักสูตรการศึกษาที่แตกต่างจากมาตรฐานการอุดมศึกษา เป็นการผลิตบัณฑิตที่ไม่สามารถทำได้ด้วยข้อกำหนดมาตรฐาน การอุดมศึกษาที่มีอยู่ในปัจจุบัน หรือมีเหตุผลหรือความจำเป็นอย่างอื่นที่สมควรยกเว้นมาตรฐานการอุดมศึกษาเพื่อให้เกิดนวัตกรรมการศึกษา ขึ้น เป็นการจัดการศึกษาเพื่อนำไปสู่การให้ปริญญา ทั้งระดับอนุปริญญา ปริญญาตรี และบัณฑิตศึกษา รวมถึงการจัดการการศึกษาที่ไม่มุ่งปริญญา แต่จะมีการเทียบโอนเพื่อ นำไปสู่การให้ปริญญาในภายหลัง โดยให้ความสำคัญกับผลสัมฤทธิ์เชิงสมรรถนะที่เกิดขึ้นแก่ผู้เรียนอย่างแท้จริง เน้นผลิตบัณฑิตที่ตอบโจทย์นโยบายหรือยุทธศาสตร์การพัฒนาประเทศ ผลิตกำลังคนสมรรถนะสูงตามความต้องการของประเทศและสร้างนวัตกรรมการศึกษาขึ้น อีกทั้งต้องประกาศให้สาธารณชนและผู้เรียนรับทราบว่าเป็นหลักสูตรการจัดการศึกษาที่แตกต่างจากมาตรฐานการอุดมศึกษา

#### 4. หลักสูตรระยะสั้น ประกอบด้วย

- 1) หลักสูตรระยะสั้นคลังหน่วยกิต มีการเก็บค่าลงทะเบียนเมื่อต้องการเทียบโอนคลังหน่วยกิตตามข้อบังคับคลังหน่วยกิต (ในอนาคต)
- 2) หลักสูตรระยะสั้นที่มีการเก็บค่าลงทะเบียน (ไม่เข้าคลังหน่วยกิต และคณะทำระเบียบเบิกจ่ายเอง)
- 3) หลักสูตรฝึกอบรมไม่มีค่าใช้จ่าย (ไม่เข้าคลังหน่วยกิต)
- 4) หลักสูตรอบรมตามความต้องการของหน่วยงานภายนอก (ไม่เข้าคลังหน่วยกิต และคณะทำระเบียบเบิกจ่ายเอง)

5. เครือข่ายด้านวิชาการ หมายถึง เครือข่ายความร่วมมือทางด้านวิชาการระหว่างหน่วยงานภาครัฐหรือหน่วยงานภาคเอกชน

6. ศูนย์บริการวิชาการสู่ท้องถิ่น หมายถึง ศูนย์ในการรวบรวมองค์ความรู้ทางวิชาการ ผลงานวิจัย และนวัตกรรมต่าง ๆ เพื่อนำไปสู่การถ่ายทอดและให้บริการแก่ชุมชนท้องถิ่น

7. **ผู้ประกอบการ** คือ ผู้ก่อตั้งธุรกิจหรือบริการโดยใช้เงินทุนของตนเองหรือจากแหล่งเงินทุนอื่น ๆ และนำความรู้ความสามารถที่ได้จากการศึกษาเรียนรู้ไปใช้ในการบริหารจัดการ โดยมุ่งหวังรับประโยชน์ ผลกำไร หรือความพอใจ ในขณะที่เดียวกันพร้อมยอมรับความเสี่ยงที่อาจจะเกิดขึ้น ทั้งนี้ ให้นับรวมประเภท “อาชีพอิสระ” ตามระบบประกันคุณภาพการศึกษา

8. **นวัตกรรม (Innovator)** หมายถึง ผู้ที่สามารถสร้างสรรค์แนวคิด วิธีการ หรือผลิตภัณฑ์ใหม่ๆ ในการทำสิ่งต่างๆ ที่ไม่เคยมีมาก่อน มีความสามารถที่จะประยุกต์ใช้ความรู้ ความคิดสร้างสรรค์ จัดการกับปัญหาระหว่างพัฒนานวัตกรรมได้ มีความคิดที่จะทำสิ่งใหม่ๆ อย่างสร้างสรรค์จนเกิดเป็นนวัตกรรมขึ้นมา

9. **นวัตกรรมชุมชน** คือ ผู้นำชุมชน/แกนนำชุมชนในการพัฒนาและริเริ่มสร้างสรรค์ เพื่อใช้กระบวนการหรือวิธีการส่งเสริมให้เกิดการพึ่งตนเองทั้งในระดับบุคคล และระดับครอบครัวอย่างมีความสุข มีคุณภาพชีวิตที่ดี

10. **การนำไปใช้ประโยชน์** ให้เป็นไปตามประกาศมหาวิทยาลัยราชภัฏสงขลา เรื่อง การใช้ประโยชน์ทรัพย์สินทางปัญญาจากผลงานวิจัยและนวัตกรรม พ.ศ. 2567

11. **อัตราการมีงานทำของผู้สำเร็จการศึกษา** หมายถึง คำนวณค่าร้อยละของบัณฑิตปริญญาตรีที่ได้งานทำหรือประกอบอาชีพอิสระภายใน 1 ปี โดยการคำนวณค่าร้อยละนี้ไม่นำบัณฑิตที่ศึกษาต่อ เกณฑ์ทหาร อุปสมบท และบัณฑิตที่มีงานทำแล้ว แต่ไม่ได้เปลี่ยนงานมาพิจารณา โดยมีสูตรการคำนวณ ดังนี้

## 12. สมรรถนะ (OKR ที่ 2.1.2)

หมายถึง สมรรถนะวิชาชีพครู เพื่อเป็น Strong Teachers ตามรูปแบบการผลิตครู PTRU MODEL ประกอบด้วย 14 สมรรถนะ ดังนี้ สมรรถนะครูของครู มีดังนี้

- |   |  |
|---|--|
| 1) Spirit: จิตวิญญาณความเป็นครู                       | 2) Technology digital: เทคโนโลยีดิจิทัล นวัตกรรมการศึกษา |
| 3) Reinventing Designer: นักออกแบบนวัตกรรมอิงสมรรถนะ  | 4) Open mind: รอบรู้เป็นแบบอย่างพลเมืองดี                |
| 5) New Role & Skills: ปรับบทบาทการสอน                 | 6) Good Personality: บุคลิกภาพความเป็นครู                |
| 7) Teaching: มีเทคนิคการสอนที่หลากหลาย                | 8) Ethics: ส่งเสริมจริยธรรม                              |
| 9) Academic learning person: เป็นบุคคลแห่งการเรียนรู้ | 10) Communication Community: มีทักษะการสื่อสาร           |
| 11) Human Relationship: มีมนุษยสัมพันธ์ที่ดี          | 12) Evaluation: รอบรู้และประยุกต์ใช้การวัดและประเมินผล   |
| 13) Researcher: เป็นนักวิจัยเพื่อหาวิธีการแก้ปัญหา    | 14) Service: ให้บริการและให้คำปรึกษาแก่ศิษย์             |

